

**ANALIZA
SYTUACJI NA LOKALNYM RYNKU PRACY
W MAJU 2015r**

1. Informacja o stanie i strukturze bezrobocia.

1.1 Poziom bezrobocia

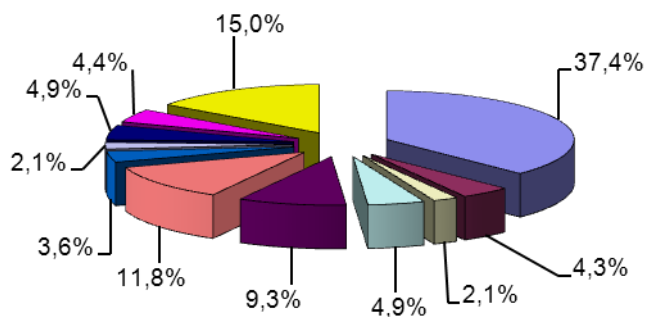
Na koniec maja 2015 roku w powiecie kutnowskim zarejestrowanych było 6060 osób bezrobotnych, w tym 3277 kobiet:

z tego 561 osób niepełnosprawnych.

**Liczba zarejestrowanych osób bezrobotnych
w poszczególnych gminach**

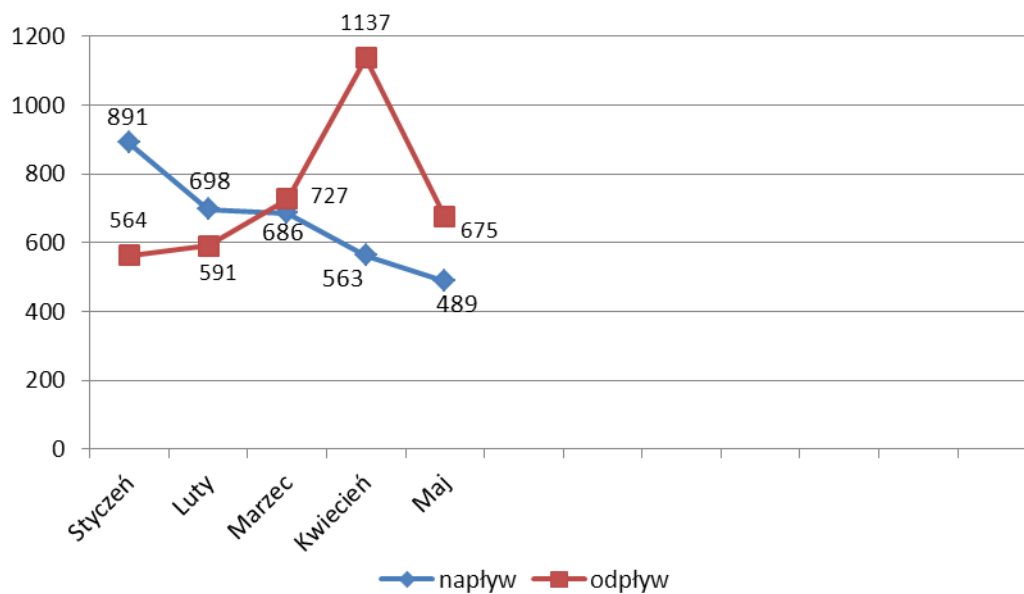
Lp	Gmina/ Miasto	Bezrobotni ogółem	Kobiety	Bezrobotni z prawem do zasiłku	Kobiety
1	Kutno	2268	1249	330	174
2	Bedlno	260	126	25	10
3	Dąbrowice	128	62	15	3
4	Krzyżanów	297	146	23	9
5	Kutno Gmina	564	279	50	27
6	Krośniewice	718	405	57	22
7	Łanięta	220	107	19	11
8	Oporów	130	63	11	4
9	Ostrowy	296	163	29	10
10	Strzelce	268	148	19	10
11	Żychlin	911	259	73	38
Ogółem		6060	3277	651	318

**Udział % bezrobotnych
zarejestrowanych
w poszczególnych gminach**



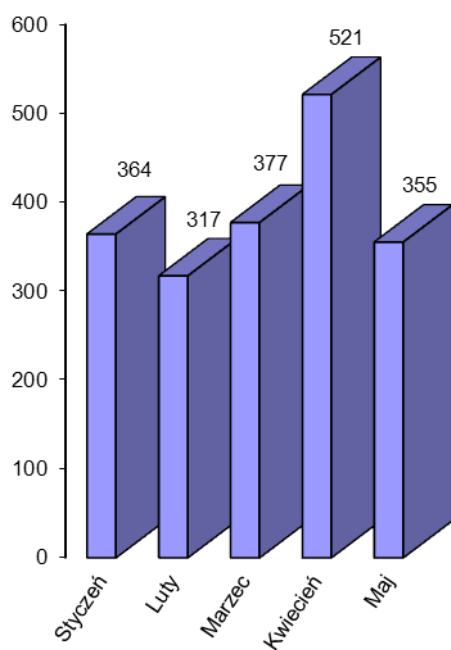
Poziom i dynamika bezrobocia

Miesiąc	Rejestracja osób bezrobotnych "Napływ"	Wyłączenia z ewidencji osób bezrobotnych „Odpływ”	Podjęcia pracy z „odpływu”	% udział podjęć pracy w stosunku do „odpływu”
Styczeń	891	564	364	64,5
Luty	698	591	317	53,6
Marzec	686	727	377	51,9
Kwiecień	563	1137	521	45,8
Maj	489	675	355	52,6



W maju br. zarejestrowano 489 osób, w tym 219 kobiet, a wyłączono z ewidencji w omawianym miesiącu 675 osób, w tym 325 kobiet.

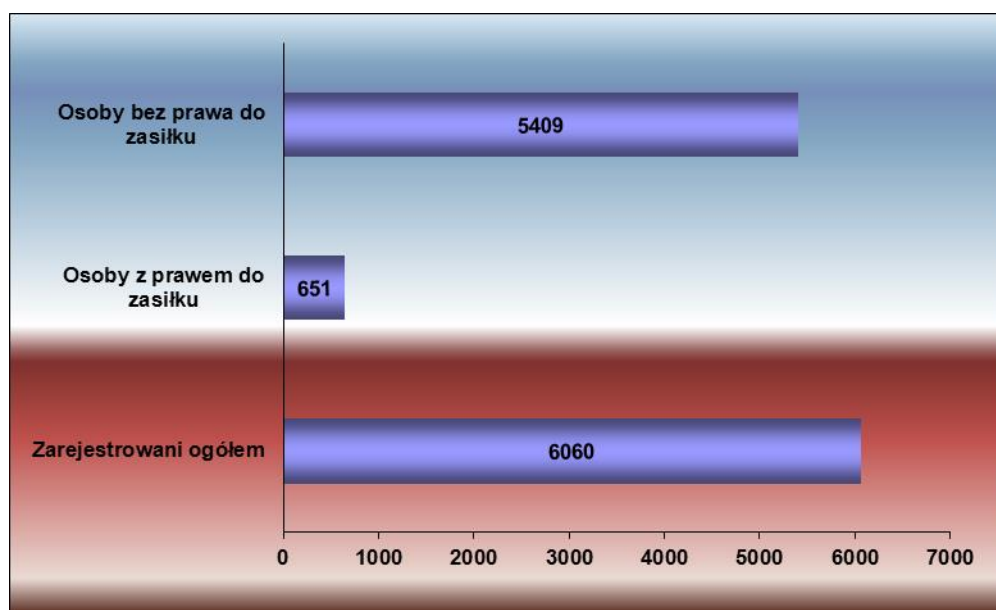
Podjęcia pracy w poszczególnych miesiącach



1.2 Bezrobotni z prawem i bez prawa do zasiłku

Na dzień 31.05.2015r. liczba zarejestrowanych osób z prawem do zasiłku wynosi 651 co stanowi 10,7% ogółu bezrobotnych, w tym kobiety w liczbie 318 stanowiły 48,8% ogółu bezrobotnych z prawem do zasiłku.

Liczba osób bez prawa do zasiłku na koniec maja kształtowała się na poziomie 5409 i stanowiła 89,3%, w tym 2959 kobiet.



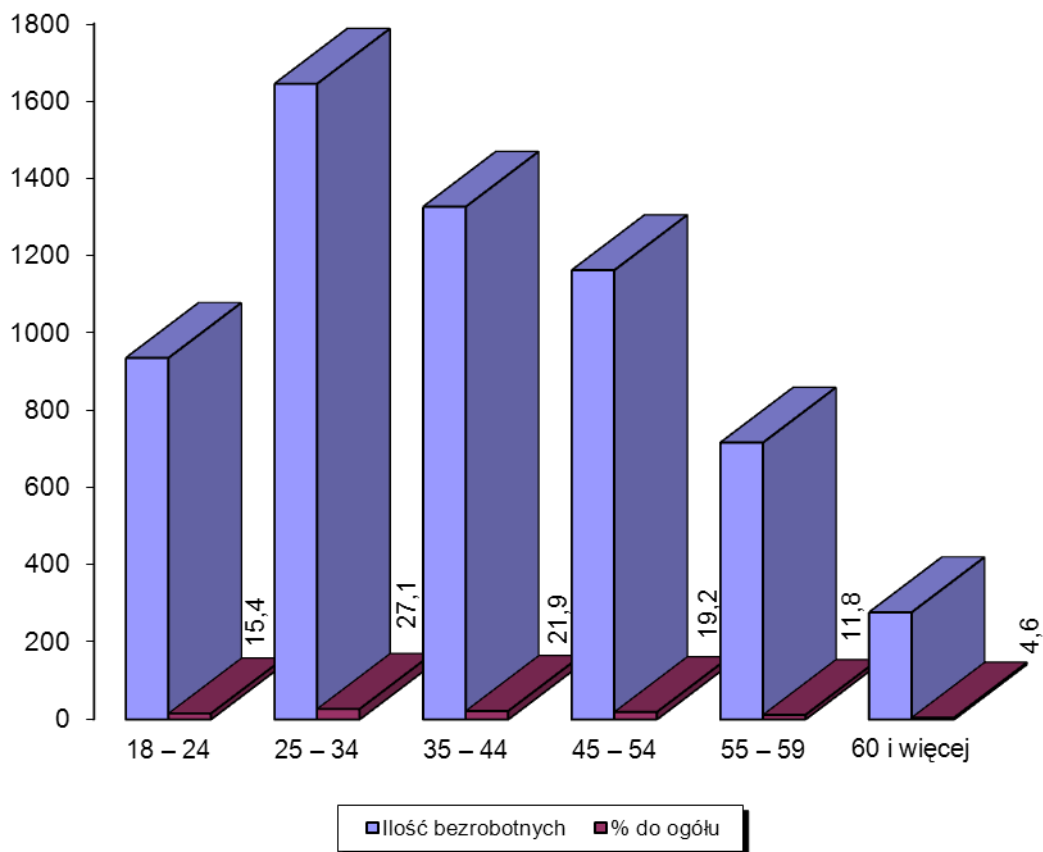
1.3. Struktura bezrobotnych

**Bezrobotni według struktury wieku.
Stan na 31.05.2015r.**

Grupy wiekowe	Ilość bezrobotnych	% do ogółu	W tym kobiet
18 – 24	935	15,4	506
25 – 34	1644	27,1	1016
35 – 44	1326	21,9	753
45 – 54	1162	19,2	631
55 – 59	716	11,8	334
60 i więcej	277	4,6	37
Ogółem	6060	100	3277

Najliczniejszą grupę wśród osób bezrobotnych stanowiły osoby w przedziale wiekowym 25-34 lata (27,1% z ogółu) w stosunku do zarejestrowanych osób bezrobotnych.

Bezrobotni wg wieku



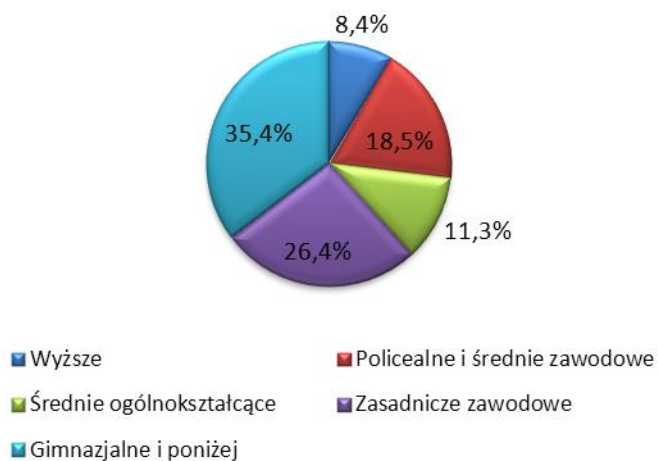
Bezrobotni wg grup wykształcenia:

W ogólnej populacji zarejestrowanych osób bezrobotnych przeważały osoby, które swoją edukację zakończyły na poziomie szkoły gimnazjalnej i poniżej, stanowią one 34,8% w stosunku do ogółu zarejestrowanych osób bezrobotnych.

Osoby o tak niskim poziomie wykształcenia wykazują niewielką aktywność w zakresie podnoszenia kwalifikacji i w dążeniu do poszukiwania pracy.

W y k s z t a ł c e n i e	Ilość osób	% do ogółu	W tym kobiet
Wyższe	507	8,4	354
Policealne i średnie zawodowe	1119	18,5	777
Średnie ogólnokształcące	688	11,3	482
Zasadnicze zawodowe	1598	26,4	725
Gimnazjalne i poniżej	2148	35,4	939
Ogółem	6060	100	3277

Bezrobotni wg wykształcenia

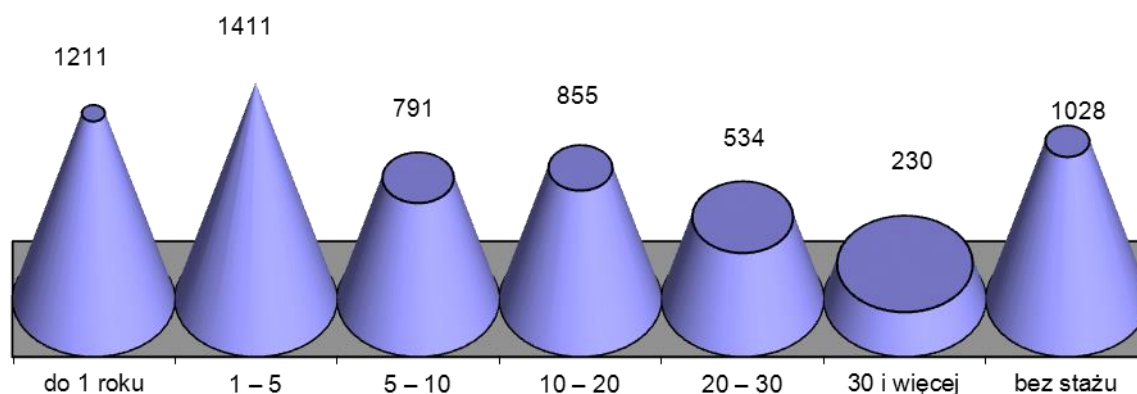


Liczba bezrobotnych wg stażu pracy

Staż pracy	Liczba bezrobotnych	W tym kobiet
do 1 roku	1211	772
1 – 5	1411	741
5 – 10	791	400
10 – 20	855	444
20 – 30	534	226
30 i więcej	230	71
bez stażu	1028	623
Ogółem	6060	3277

Kolejnym czynnikiem, obok wieku i wykształcenia, w znacznym stopniu decydującym o możliwościach znalezienia pracy jest doświadczenie zawodowe. Według tego kryterium najliczniejszą grupę stanowiły osoby pracujące od 1 do 5 lat, tj. 23,3% populacji bezrobotnych. Najmniej zarejestrowanych osób bezrobotnych odnotowano w przedziale 30 lat i więcej, tj. 3,8% ogółu zarejestrowanych osób bezrobotnych. Praktyka wskazuje, że bezrobotni, którzy nigdy nie pracowali mają szczególne trudności ze znalezieniem zatrudnienia.

Bezrobotni wg stażu pracy

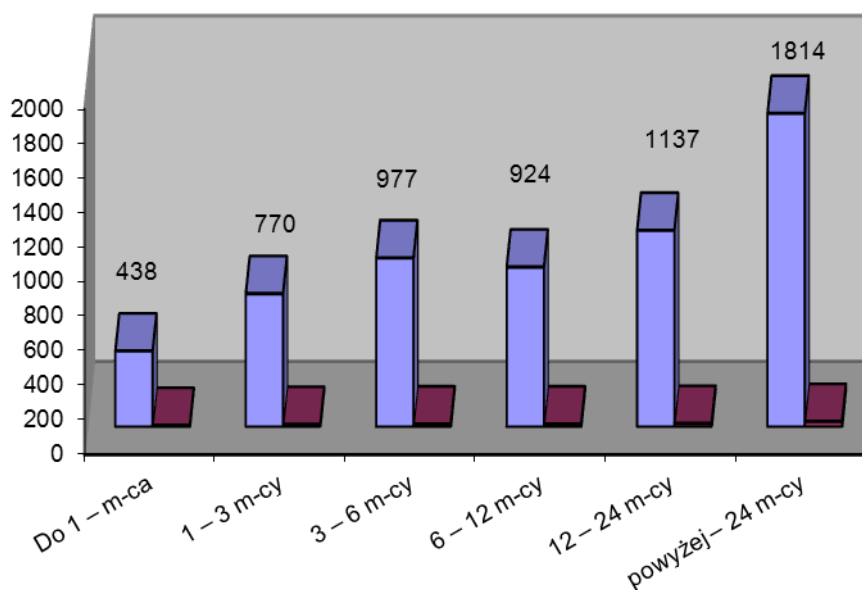


Liczba bezrobotnych – struktura procentowa wg czasu pozostawania bez pracy:

Innym ważnym czynnikiem strukturalizującym zbiorowość bezrobotnych jest czas pozostawania bez pracy, którego długość wpływa na fizyczną i psychiczną kondycję bezrobotnego oraz jego pozycję zawodową. Niejednokrotnie zbyt długi okres oczekiwania na pracę powoduje dezaktualizację kwalifikacji zawodowych. Na koniec maja 2015 roku największą grupę stanowili bezrobotni zarejestrowani powyżej 12 miesięcy. Grupa ta liczyła 2925 osoby, tj. 46,8% rejestrowanego bezrobocia w powiecie.

Czas oczekiwania na pracę	Liczba Bezrobotnych	% do ogółu	W tym kobiet
Do 1 – m-ca	438	7,2	196
1 – 3 m-cy	770	12,7	366
3 – 6 m-cy	977	16,1	467
6 – 12 m-cy	924	15,3	505
12 – 24 m-cy	1137	18,8	602
powyżej – 24 m-cy	1814	29,9	1141
Ogółem	6060	100	3277

Bezrobotni wg czasu pozostawania bez pracy



1.4. Zawody i specjalności wg wybranych grup*

Zawody i specjalności	Zarejestrowani bezrobotni	
	Ogółem	Kobiety
Pedagog	33	28
Specjalista administracji publicznej	30	23
Technik mechanik	86	9
Technik rolnik	43	33
Technik żywienia i gospodarstwa domowego	75	67
Technik ekonomista	159	146
Technik administracji	30	28
Technik prac biurowych	40	36
Magazynier	33	11
Kucharz	158	126
Fryzjer	31	31
Robotnik gospodarczy	121	46
Sprzedawca	281	256
Technik handlowiec	31	29
Rolnik upraw polowych	31	14
Rolnik upraw mieszanych	34	17
Rolnik	30	19
Murarz	77	0
Malarz budowlany	33	0
Ślusarz	100	5
Tokarz w metalu	47	11
Mechanik pojazdów samochodowych	36	0
Mechanik samochodów osobowych	54	0
Mechanik maszyn i urządzeń przemysłowych	56	4
Cukiernik	36	25
Piekarz	35	18
Krawiec	70	69
Szwaczka	86	86
Monter podzespołów i zespołów elektronicznych	32	29
Sprzątaczką biurowa	37	37
Pomocniczy robotnik budowlany	53	0

Pakowacz ręczny	47	40
Pomocniczy robotnik pomocniczy w przemyśle przetwórczym	46	32

*tabela dotyczy bezrobotnych zarejestrowanych, powyżej 30 osób w wybranych grupach zawodowych.

2. Osoby będące w szczególnej sytuacji na rynku pracy

2.1 Bezrobotni zamieszkali na wsi

Liczba zarejestrowanych bezrobotnych zamieszkujących tereny wiejskie wynosiła 2742 osoby. Osoby zamieszkałe na wsi stanowiły 45,2% ogółu bezrobotnych zarejestrowanych w Powiatowym Urzędzie Pracy w Kutnie. Z tej liczby 1441 osób to bezrobotne kobiety. Wśród omawianej populacji bezrobotnych 228 osób posiadało prawo do zasiłku, co stanowi 8,3% osób zamieszkałych na wsi.

W wyniku działania Urzędu w grupie osób zamieszkałych na wsi :

➤ podjęcia pracy ogółem – 147 osób

w tym:

- pracę niesubsydiowaną podjęło - 122 osoby
- pracę subsydiowaną rozpoczęło – 25 osób

w tym :

- prace interwencyjne – 3 osoby
- roboty publiczne – 16 osób
- refundacja kosztów doposażenia stanowiska pracy – 6 osób

ponadto:

- rozpoczęcia szkolenia – 1 osoba
- rozpoczęcia stażu – 43 osoby
- rozpoczęcia prac społecznie użytecznych – 11 osób

2.2 Bezrobotni do 30 roku życia

Według stanu na 31.05.2015r. w ewidencji PUP figurowały 1774 osoby do 30 roku życia, co stanowi 29,3% ogółu osób zarejestrowanych. W tej grupie wiekowej 998 osób to kobiety (56,2%). Liczba osób z prawem do zasiłku wynosiła 109, co stanowi 6,1% ogółu bezrobotnych w wieku do 30 lat.

W wyniku działania Urzędu w grupie osób do 30 roku życia:

➤ podjęcia pracy ogółem – 130 osób

w tym:

- pracę niesubsydiowaną podjęło - 115 osób
- pracę subsydiowaną rozpoczęło – 15 osób

w tym :

- prace interwencyjne – 1 osoba
- roboty publiczne – 1 osoba

- podjęcia działalności gospodarczej – 3 osoby
- refundacja kosztów doposażenia stanowiska pracy – 10 osób

ponadto:

- rozpoczęcia szkolenia – 5 osób
- rozpoczęcia stażu – 89 osób
- rozpoczęcia prac społecznie użytecznych – 2 osoby

2.3 Długotrwale bezrobotni

Na koniec miesiąca maja w ewidencji urzędu figurowało 3900 osób długotrwale bezrobotnych, co stanowi 64,4% ogółu osób zarejestrowanych. Kobiety w liczbie 2212 stanowiły 56,7%. Osoby z prawem do zasiłku występowały w liczbie 5, co stanowi 0,1% osób długotrwale bezrobotnych.

W wyniku działania Urzędu w grupie osób długotrwale bezrobotnych:

- podjęcia pracy ogółem – 114 osób

w tym:

- pracę niesubsydiowaną podjęły - 95 osób
- pracę subsydiowaną rozpoczęło – 19 osób

w tym :

- prace interwencyjne – 4 osoby
- roboty publiczne – 12 osób
- refundacja kosztów doposażenia stanowiska pracy – 3 osoby

ponadto:

- rozpoczęcia szkolenia – 1 osoba
- rozpoczęcia stażu – 38 osób
- rozpoczęcia prac społecznie użytecznych – 15 osób

2.4 Bezrobotni powyżej 50 roku życia

Na dzień 31.05.2015r. zarejestrowanych było 1589 osób powyżej 50 roku życia, stanowiły one 26,2% ogółu osób bezrobotnych. W tej grupie 690 osób to kobiety (43,4%), Liczba osób z prawem do zasiłku w tej grupie wiekowej wynosiła 281 i stanowi to 17,7% ogółu bezrobotnych powyżej 50 roku życia.

W wyniku działania Urzędu w grupie osób powyżej 50 roku życia:

- podjęcia pracy ogółem – 58 osób

w tym:

- pracę niesubsydiowaną podjęło - 44 osoby
- pracę subsydiowaną rozpoczęło – 14 osób

w tym :

- prace interwencyjne – 1 osoba
- roboty publiczne – 12 osób

- refundacja kosztów doposażenia stanowiska pracy – 1 osoba

ponadto:

- rozpoczęcia stażu – 1 osoba

- rozpoczęcia prac społecznie użytecznych – 6 osób

2.5 Dodatek aktywizacyjny

Liczba osób uprawnionych w końcu miesiąca sprawozdawczego do otrzymania dodatku aktywizacyjnego wynosi 91 w tym 49 kobiet.

3. Osoby niepełnosprawne

Aktualnie w ewidencji Powiatowego Urzędu Pracy figuruje 561 osób niepełnosprawnych (stanowi to 9,3% ogółu bezrobotnych), w tym 292 kobiety. W tej liczbie znajdują się 432 osoby zarejestrowane jest jako bezrobotne, w tym 222 kobiety.

Liczba osób niepełnosprawnych zarejestrowanych z prawem do zasiłku wynosi 67, z tego 30 kobiet.

4. Działania Urzędu Pracy na lokalnym rynku pracy

4.1 Oferty pracy

W omawianym miesiącu Powiatowy Urząd Pracy pozyskał 338 ofert pracy, w tym 166 ofert pracy subsydiowanej. Zakłady pracy z sektora publicznego zgłosiły 86 ofert pracy.

Zgłoszone miejsca pracy

Zgłoszone ogółem		338	w tym praca subsydiowana	
			166	
z ogółem	Miejsca aktywizacji zawodowej	115	115	
	z tego	Staż	81	81
		Prace społecznie użyteczne	34	34
	Dla osób niepełnosprawnych	2	0	
	Dla osób w okresie 12 m-cy od dnia ukończenia szkoły	75	75	

Jednym z istotnych działań wpływających na aktywizację zawodową bezrobotnych i poszukujących pracy jest pozyskiwanie wolnych miejsc pracy poprzez utrzymywanie przez pośredników stałych kontaktów z pracodawcami. Pośrednicy skontaktowali się z 494 pracodawcami.

Na rynku kutnowskim funkcjonują przede wszystkim firmy prowadzące działalność handlową i usługową, są to firmy zatrudniające do 5 pracowników.

Wysoki udział kosztów stałych oraz zbyt powolny wzrost gospodarczy nie stwarzają możliwości większego zatrudnienia w tych firmach.

Przodujące w wielkości zatrudnienia są przedsiębiorstwa produkcyjno- przemysłowe. Niestety stanowią one jedynie niski procent działających w naszym powiecie podmiotów gospodarczych.

4.2 Podjęcia pracy

Podjęcia pracy w ramach		Liczba osób zatrudnionych	% udział w stosunku do podjęcia zatrudnienia
Podjęcia pracy ogółem w styczniu 2014r		355	X
z tego:			
Podjęcia pracy niesubsydiowanej		304	85,6
Podjęcia pracy subsydiowanej		51	14,4
z tego	Prace interwencyjne	8	2,3
	Roboty publiczne	21	5,9
	Podjęcia działalności gospodarczej	4	1,1
	Podjęcia pracy w ramach refundacji kosztów zatrudnienia osoby bezrobotnej	18	5,1
oraz			
Stáže*		94	X
Rozpoczęcie pracy społecznie użytecznej*		16	X

*staże, prace społecznie użyteczne nie są podjęciami pracy

4.3 Szkolenia bezrobotnych

Jedną z podstawowych usług rynku pracy realizowaną przez Powiatowy Urząd Pracy w Kutnie jest **organizacja szkoleń**.

Usługa szkoleniowa realizowana jest w oparciu o przepisy ustawy z dnia 20 kwietnia 2004r. o promocji zatrudnienia i instytucjach rynku pracy (Tekst jednolity: Dz. U. z 2015r., poz., 149), Rozporządzenia MPiPS z dnia 14 maja 2014r. w sprawie szczegółowych warunków realizacji oraz trybu i sposobów prowadzenia usług rynku pracy (Dz. U. z 2014 r. poz. 667).

Szkolenie oznacza pozaszkolne zajęcia mające na celu uzyskanie, uzupełnienie lub doskonalenie umiejętności i kwalifikacji zawodowych lub ogólnych, potrzebnych do wykonywania pracy, w tym umiejętności poszukiwania zatrudnienia.

Powiatowy Urząd Pracy w Kutnie w miesiącu maju 2015 roku realizował zadania z zakresu organizacji szkoleń na zasadach:

I. Szkolenia indywidualne na wniosek osoby bezrobotnej za wskazaniem celowości udziału w szkoleniu.

Z tej formy skorzystało **6 osób bezrobotnych** zarejestrowanych w urzędzie pracy, które wskazały celowość udziału w przedmiotowych szkoleniach.

Największym zainteresowaniem cieszyły się szkolenia z zakresu;

1. Kwalifikacja wstępna przyspieszona do kat. C – 2 osoby,
2. Obsługa i programowanie obrabiarek sterowanych numerycznie CNC – 3 osoby,
3. Prawo Jazdy kat. D – 1 osoba.

II. Stypendia na kontynuowanie nauki.

Zgodnie z art. 55 ustawy o promocji zatrudnienia i instytucjach rynku pracy z dnia 20 kwietnia 2004 roku, (Tekst Jednolity: Dz. U. z 2008r, Nr 699, poz. 415 z późn. zm.) bezrobotnemu bez kwalifikacji zawodowych, który w okresie 12 miesięcy od zarejestrowania w powiatowym urzędzie pracy podjął dalszą naukę w szkole ponad gimnazjalnej dla dorosłych, będącej szkołą publiczną lub niepubliczną o uprawnieniach szkoły publicznej albo w szkole wyższej, gdzie studiuje w formie studiów niestacjonarnych, Starosta na wniosek bezrobotnego, może przyznać stypendium w wysokości 100% kwoty zasiłku podstawowego, które jest wypłacane przez okres 12 miesięcy od dnia rozpoczęcia nauki. Podstawą wypłaty stypendium jest zaświadczenie wystawione przez szkołę, potwierdzające podjęcie lub kontynuację nauki.

Stypendium przysługuje pod warunkiem nieprzekroczenia wysokości dochodu na osobę w rodzinie w rozumieniu przepisów o pomocy społecznej, uprawniającego do świadczeń z pomocy społecznej.

W miesiącu maju 2015r. do PUP w Kutnie nie wpłynęły wnioski o przyznanie takiego stypendium.

III. Bony szkoleniowe dla osób bezrobotnych do 30 roku życia.

Zgodnie z art. 66 k ustawy z dnia 20 kwietnia 2004r. o promocji zatrudnienia i instytucjach rynku pracy (Dz. U z 2013r. poz. 674 z późn. zm.) na wniosek bezrobotnego do 30 roku życia starosta może przyznać bon szkoleniowy stanowiący gwarancję skierowania bezrobotnego na wskazane przez niego szkolenie oraz opłacenie kosztów, które zostaną poniesione w związku z podjęciem szkolenia.

W ramach bonu szkoleniowego, w wysokości 100% przeciętnego wynagrodzenia obowiązującego w dniu przyznania bonu szkoleniowego, zostaną sfinansowane koszty:

- a. Jednego lub kilku szkoleń w tym kosztów kwalifikacyjnego kursu zawodowego i kursu nadającego uprawnienia zawodowe,
- b. Niezbędnych badań lekarskich lub psychologicznych,
- c. Przejazdu na szkolenia,
- d. Zakwaterowania.

Koszty szkolenia, które przekraczają limit bonu pokrywa we własnym zakresie bezrobotny otrzymujący bon.

W miesiącu maju 2015r. nie przyznano środków finansowych na realizację bonu szkoleniowego.

IV. Finansowanie działań na rzecz kształcenia ustawicznego pracowników i pracodawców ze środków Krajowego Funduszu Szkoleniowego (KFS).

Środki KFS przeznacza się na finansowanie działań na rzecz kształcenia ustawicznego pracowników i pracodawców obejmujących:

- określenie potrzeb pracodawcy w zakresie kształcenia ustawicznego w związku z ubieganiem się o sfinansowanie tego kształcenia ze środków KFS,
- kursy i studia podyplomowe realizowane z inicjatywy pracodawcy lub za jego zgodą,
- egzaminy umożliwiające uzyskanie dokumentów potwierdzających nabycie umiejętności, kwalifikacji lub uprawnień zawodowych,
- badania lekarskie i psychologiczne wymagane do podjęcia kształcenia lub pracy zawodowej po ukończonym szkoleniu,
- ubezpieczenie od następstw nieszczęśliwych wypadków w związku z podjętym kształceniem,
- określanie zapotrzebowania na zawody na rynku pracy,
- badanie efektywności wsparcia udzielonego ze środków KFS,
- promocję KFS,
- konsultacje i poradnictwo dla pracodawców w zakresie korzystania z KFS.

W miesiącu maju 2015 roku, do PUP w Kutnie wpłynęły 2 wnioski o kształcenie ustawiczne pracodawców i pracowników ze środków KFS. Wnioski te są w trakcie realizacji.

5. Osoby poszukujące pracy.

Na dzień 31.05.2015r.. liczba osób zarejestrowanych w urzędzie, jako poszukujące pracy wynosiła 198, w tym 99 kobiet.

Stopa bezrobocia w powiecie kutnowskim na koniec kwietnia 2015r. ukształtowała się na poziomie 15,2% ludności czynnej zawodowo (w województwie – 12,0%, w kraju – 11,2%).

**Stopa bezrobocia w powiecie kutnowskim
w poszczególnych miesiącach**

