

**ANALIZA  
SYTUACJI NA LOKALNYM RYNKU PRACY  
W PAŹDZIERNIKU 2015r**

# 1. Informacja o stanie i strukturze bezrobocia.

## 1.1 Poziom bezrobocia

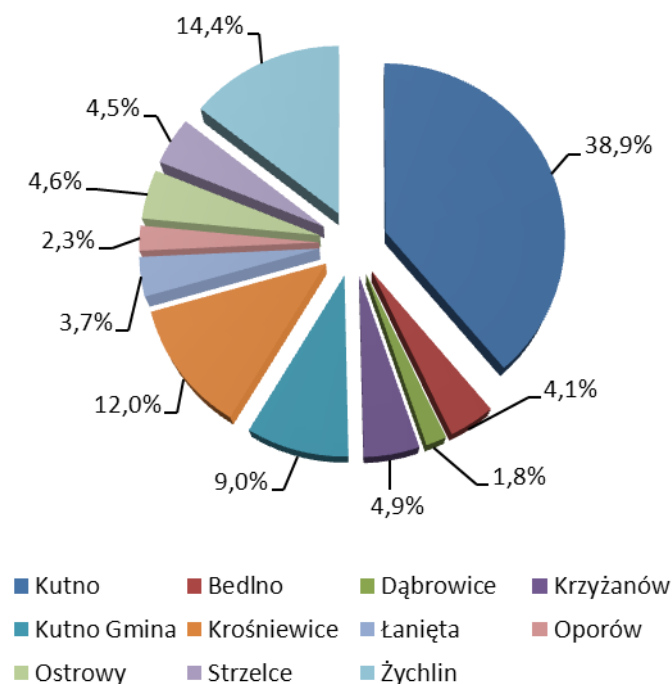
Na koniec października 2015 roku w powiecie kutnowskim zarejestrowanych było 5524 osób bezrobotnych, w tym 3048 kobiet:

z tego 502 osoby niepełnosprawne.

**Liczba zarejestrowanych osób bezrobotnych  
w poszczególnych gminach**

<b>Lp</b>	<b>Gmina/ Miasto</b>	<b>Bezrobotni ogółem</b>	<b>Kobiety</b>	<b>Bezrobotni z prawem do zasiłku</b>	<b>Kobiety</b>
<b>1</b>	Kutno	2149	1162	334	195
<b>2</b>	Bedlno	224	119	22	10
<b>3</b>	Dąbrowice	100	52	11	5
<b>4</b>	Krzyżanów	269	137	12	8
<b>5</b>	Kutno Gmina	495	261	54	28
<b>6</b>	Krośniewice	662	395	42	19
<b>7</b>	Łanięta	202	102	8	4
<b>8</b>	Oporów	128	63	8	5
<b>9</b>	Ostrowy	254	138	28	9
<b>10</b>	Strzelce	247	133	19	7
<b>11</b>	Żychlin	794	486	67	43
<b>Ogółem</b>		<b>5524</b>	<b>3048</b>	<b>605</b>	<b>333</b>

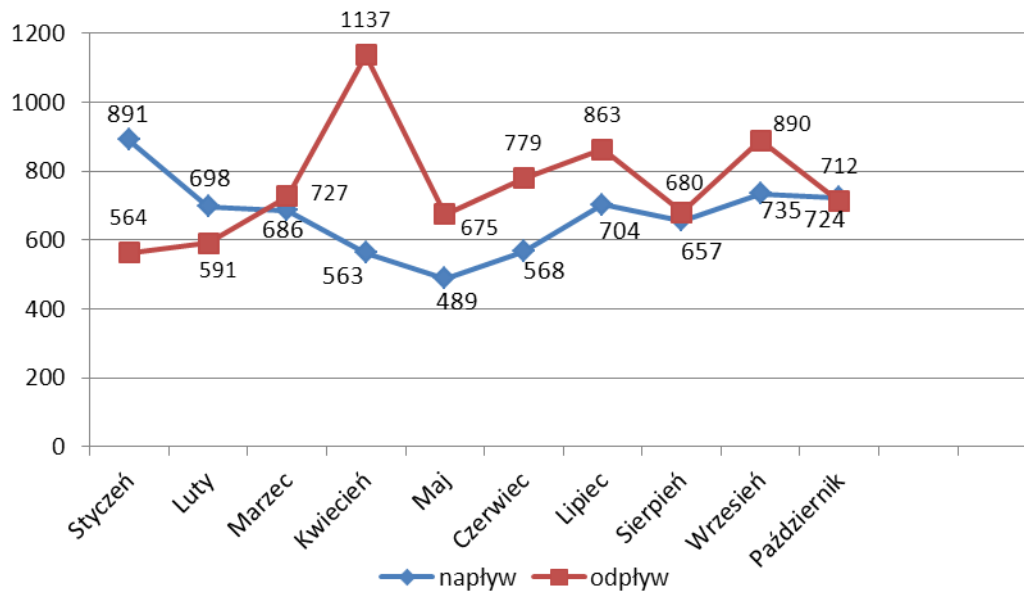
**Udział % bezrobotnych zarejestrowanych w poszczególnych gminach powiatu kutnowskiego**



**Poziom i dynamika bezrobocia**

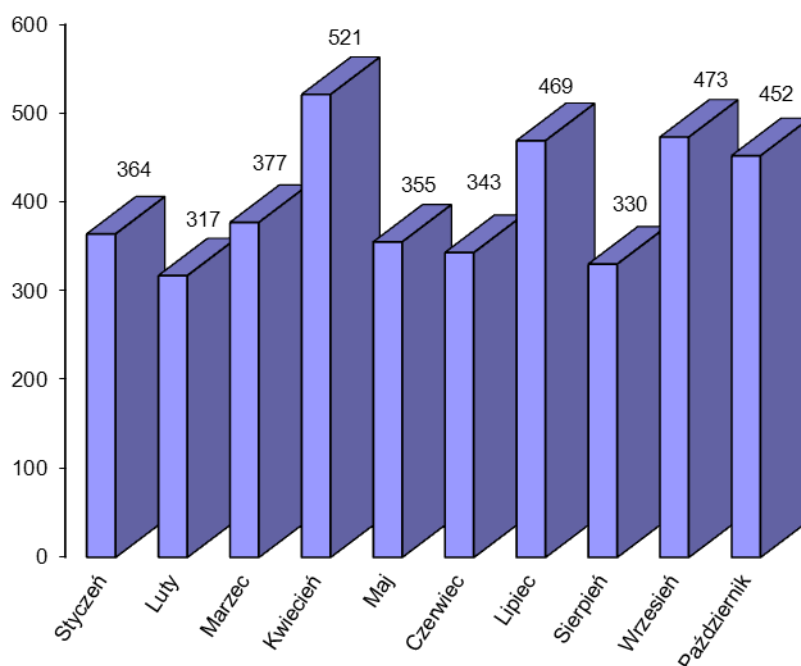
Miesiąc	Rejestracja osób bezrobotnych "Napływ"	Wyłączenia z ewidencji osób bezrobotnych „Odplyw”	Podjęcia pracy z „odplywu”	% udział podjęć pracy w stosunku do „odplywu”
Styczeń	891	564	364	64,5
Luty	698	591	317	53,6
Marzec	686	727	377	51,9
Kwiecień	563	1137	521	45,8
Maj	489	675	355	52,6
Czerwiec	568	779	343	44,0
Lipiec	704	863	469	54,3
Sierpień	657	680	330	48,5

Wrzesień	735	890	473	53,1
Październik	724	712	452	63,5



W październiku br. zarejestrowano 724 osoby, w tym 310 kobiet, a wyłączono z ewidencji w omawianym miesiącu 712 osób, w tym 362 kobiety.

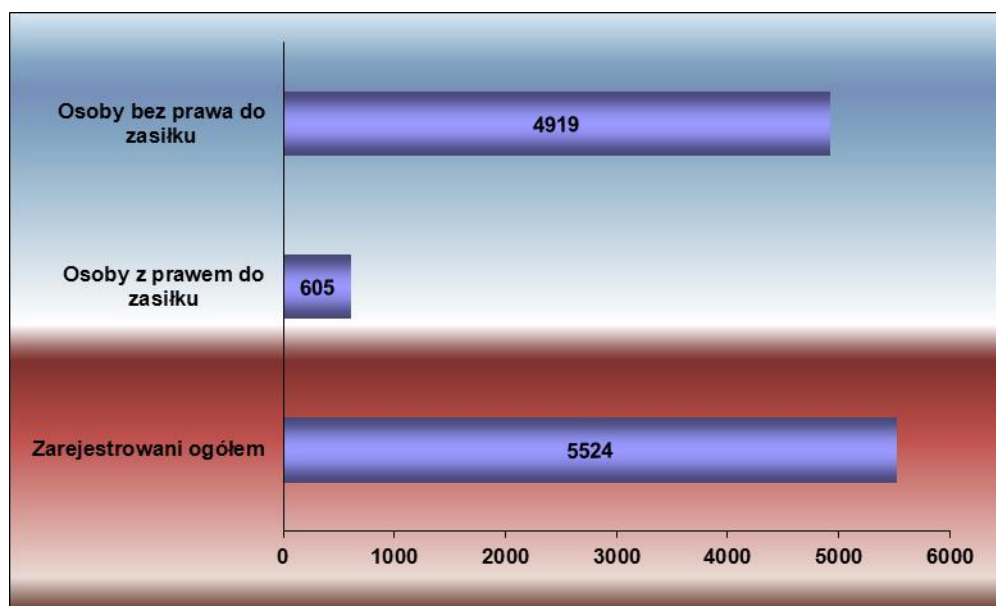
## Podjęcia pracy w poszczególnych miesiącach



### 1.2 Bezrobotni z prawem i bez prawa do zasiłku

Na dzień 31.10.2015r. liczba zarejestrowanych osób z prawem do zasiłku wynosi 605 co stanowi 11,0% ogółu bezrobotnych, w tym kobiety w liczbie 333 stanowiły 55,0% ogółu bezrobotnych z prawem do zasiłku.

Liczba osób bez prawa do zasiłku na koniec października kształtowała się na poziomie 4919 i stanowiła 89,0%, w tym 2715 kobiet.



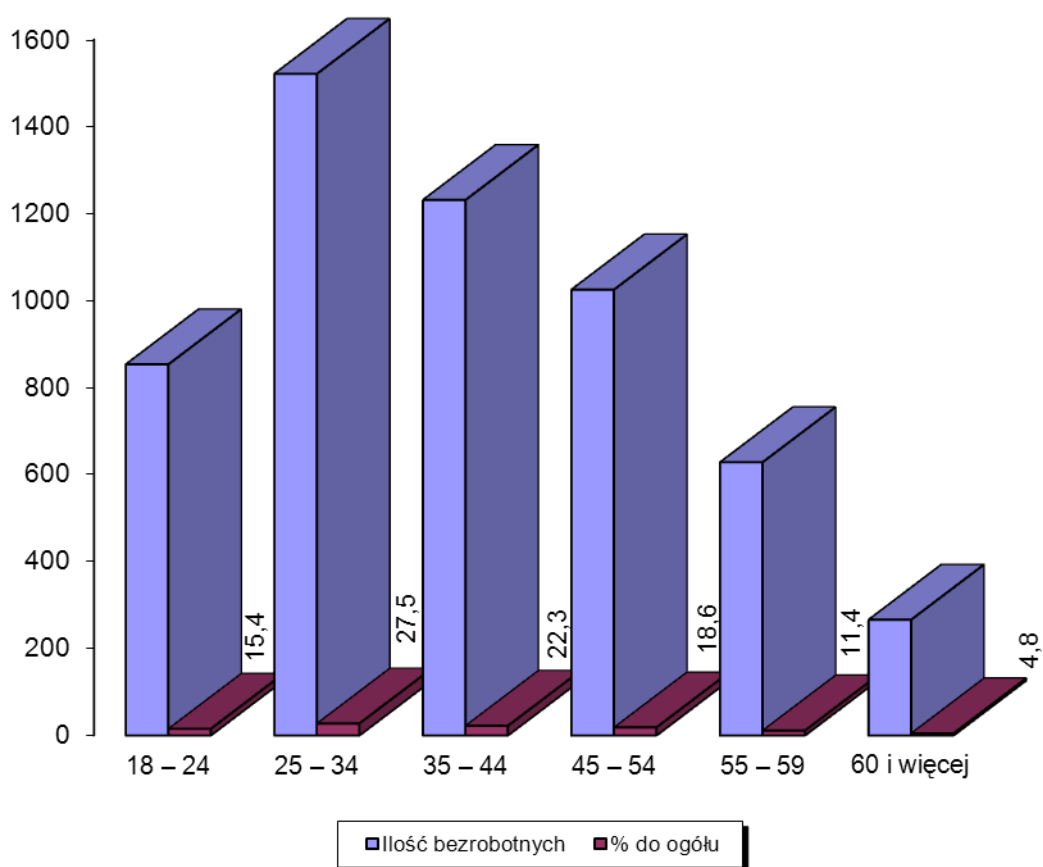
### 1.3. Struktura bezrobotnych

**Bezrobotni według struktury wieku.  
Stan na 31.10.2015r.**

<b>Grupy wiekowe</b>	<b>Ilość bezrobotnych</b>	<b>% do ogółu</b>	<b>W tym kobiet</b>
18 – 24	853	15,4	485
25 – 34	1521	27,5	961
35 – 44	1231	22,3	711
45 – 54	1025	18,6	549
55 – 59	628	11,4	303
60 i więcej	266	4,8	39
<b>Ogółem</b>	<b>5524</b>	<b>100</b>	<b>3048</b>

Najliczniejszą grupę wśród osób bezrobotnych stanowiły osoby w przedziale wiekowym 25-34 lata (27,5% z ogółu) w stosunku do zarejestrowanych osób bezrobotnych.

## Bezrobotni wg wieku



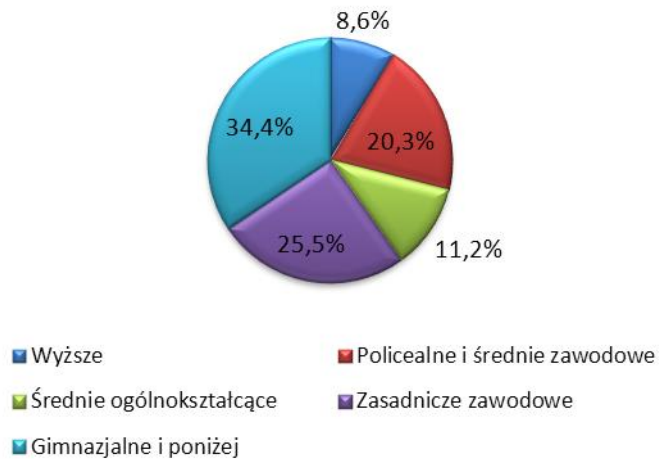
## Bezrobotni wg grup wykształcenia:

W ogólnej liczbie zarejestrowanych osób bezrobotnych przeważały osoby, które swoją edukację zakończyły na poziomie szkoły gimnazjalnej i poniżej, stanowią one 34,4% w stosunku do ogółu zarejestrowanych osób bezrobotnych.

Osoby o tak niskim poziomie wykształcenia wykazują niewielką aktywność w zakresie podnoszenia kwalifikacji i w dążeniu do poszukiwania pracy.

W y k s z t a ł c e n i e	Ilość osób	% do ogółu	W tym kobiet
Wyższe	473	8,6	343
Policealne i średnie zawodowe	1123	20,3	748
Średnie ogólnokształcące	616	11,2	439
Zasadnicze zawodowe	1410	25,5	664
Gimnazjalne i poniżej	1902	34,4	854
<b>Ogółem</b>	<b>5524</b>	<b>100</b>	<b>3048</b>

### ***Bezrobotni wg wykształcenia***



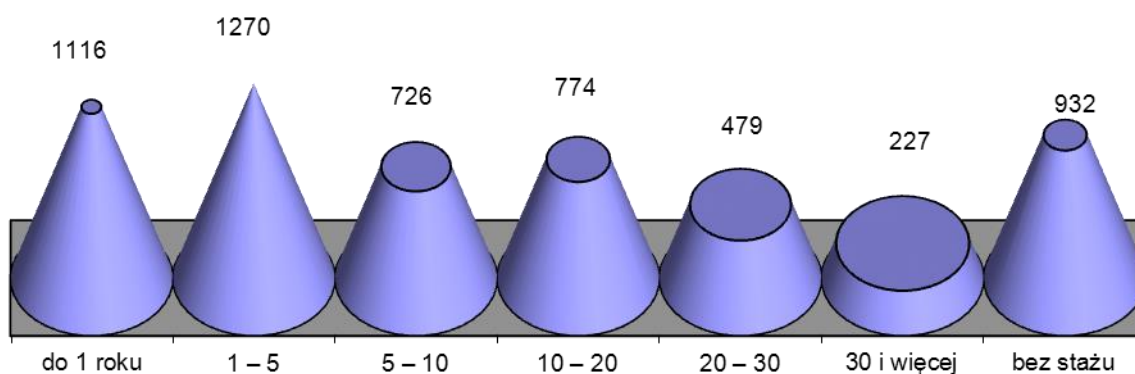


### Liczba bezrobotnych wg stażu pracy

Staż pracy	Liczba bezrobotnych	W tym kobiet
do 1 roku	1116	726
1 – 5	1270	668
5 – 10	726	382
10 – 20	774	400
20 – 30	479	202
30 i więcej	227	75
bez stażu	932	595
<b>Ogółem</b>	<b>5524</b>	<b>3048</b>

Kolejnym czynnikiem, obok wieku i wykształcenia, w znacznym stopniu decydującym o możliwościach znalezienia pracy jest doświadczenie zawodowe. Według tego kryterium najliczniejszą grupę stanowiły osoby pracujące od 1 do 5 lat, tj. 23,0% populacji bezrobotnych. Najmniej zarejestrowanych osób bezrobotnych odnotowano w przedziale 30 lat i więcej, tj. 4,1% ogółu zarejestrowanych osób bezrobotnych. Praktyka wskazuje, że bezrobotni, którzy nigdy nie pracowali mają szczególne trudności ze znalezieniem zatrudnienia.

### Bezrobotni wg stażu pracy

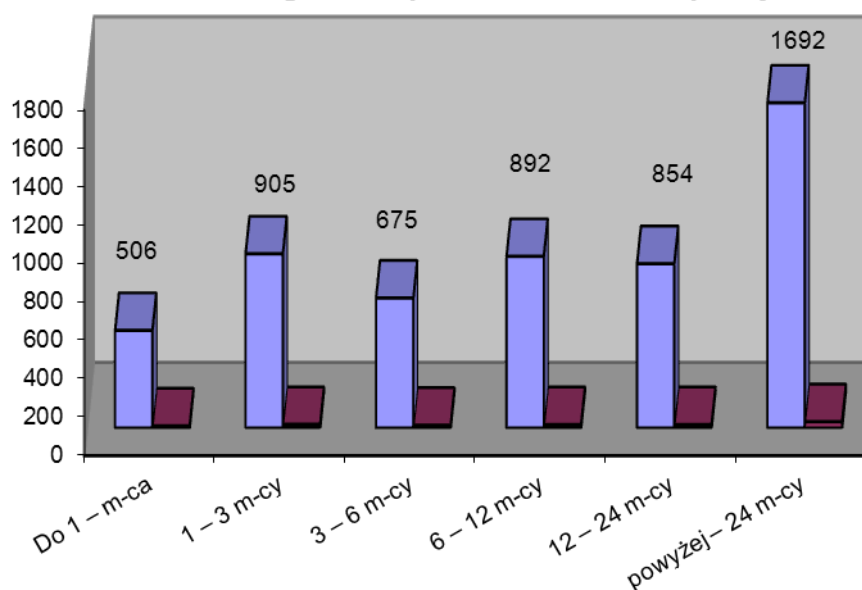


## Liczba bezrobotnych – struktura procentowa wg czasu pozostawania bez pracy:

Innym ważnym czynnikiem strukturalizującym zbiorowość bezrobotnych jest czas pozostawania bez pracy, którego długość wpływa na fizyczną i psychiczną kondycję bezrobotnego oraz jego pozycję zawodową. Niejednokrotnie zbyt długi okres oczekiwania na pracę powoduje dezaktualizację kwalifikacji zawodowych. Na koniec października 2015 roku największą grupę stanowili bezrobotni zarejestrowani powyżej 12 miesięcy. Grupa ta liczyła 2546 osób, tj. 46,1% rejestrowanego bezrobocia w powiecie.

Czas oczekiwania na pracę	Liczba Bezrobotnych	% do ogółu	W tym kobiet
Do 1 – m-ca	506	9,2	221
1 – 3 m-cy	905	16,4	460
3 – 6 m-cy	675	12,2	338
6 – 12 m-cy	892	16,1	460
12 – 24 m-cy	854	15,5	480
powyżej – 24 m-cy	1692	30,6	1089
<b>Ogółem</b>	<b>5524</b>	<b>100</b>	<b>3048</b>

**Bezrobotni wg czasu pozostawania bez pracy**



#### 1.4. Zawody i specjalności wg wybranych grup\*

Zawody i specjalności	Zarejestrowani bezrobotni	
	Ogółem	Kobiety
Ekonomista	30	17
Technik mechanik	68	8
Technik rolnik	39	31
Technik żywienia i gospodarstwa domowego	68	57
Technik ekonomista	158	144
Technik administracji	34	33
Technik prac biurowych	38	36
Magazynier	46	15
Kucharz	151	120
Kelner	37	31
Fryzjer	37	37
Robotnik gospodarczy	327	136
Sprzedawca	372	329
Technik handlowiec	33	27
Rolnik upraw mieszanych	30	15
Murarz	78	0
Malarz budowlany	35	0
Ślusarz	94	4
Tokarz w metalu	51	11
Mechanik pojazdów samochodowych	37	0
Mechanik samochodów osobowych	48	0
Mechanik maszyn i urządzeń przemysłowych	45	4
Cukiernik	42	31
Piekarz	43	21
Krawiec	61	59
Szwaczka ręczna	86	85
Monter podzespołów i zespołów elektronicznych	33	29
Kierowca samochodu ciężarowego	34	0
Sprzątaczką biurowa	53	51

Pomocniczy robotnik budowlany	101	1
Pakowacz ręczny	76	58
Pomocniczy robotnik pomocniczy w przemyśle przetwórczym	71	43
Robotnik magazynowy	43	16

\*tabela dotyczy bezrobotnych zarejestrowanych, powyżej 30 osób w wybranych grupach zawodowych.

## 2. Osoby będące w szczególnej sytuacji na rynku pracy

### 2.1 Bezrobotni zamieszkali na wsi

Liczba zarejestrowanych bezrobotnych zamieszkujących tereny wiejskie wynosiła 2445 osób. Osoby zamieszkałe na wsi stanowiły 44,3% ogółu bezrobotnych zarejestrowanych w Powiatowym Urzędzie Pracy w Kutnie. Z tej liczby 1321 osób to bezrobotne kobiety. Wśród omawianej populacji bezrobotnych 194 osoby posiadały prawo do zasiłku, co stanowi 7,9% osób zamieszkałych na wsi.

W wyniku działania Urzędu w grupie osób zamieszkałych na wsi :

➤ podjęcia pracy ogółem – 193 osoby

*w tym:*

- pracę niesubsydiowaną podjęło - 142 osoby
- pracę subsydiowaną rozpoczęły – 51 osób

*w tym :*

- prace interwencyjne – 1 osoba
- roboty publiczne – 35 osób
- podjęcie działalności gospodarczej – 7 osób
- refundacja kosztów doposażenia stanowiska pracy – 8 osób

*ponadto:*

- rozpoczęcia szkolenia – 1 osoba
- rozpoczęcia stażu – 12 osób
- rozpoczęcia prac społecznie użytecznych – 8 osób

### 2.2 Bezrobotni do 30 roku życia

Według stanu na 31.10.2015r. w ewidencji PUP figurowało 1609 osób do 30 roku życia, co stanowi 29,1% ogółu osób zarejestrowanych. W tej grupie wiekowej 966 osób to kobiety (60,0%). Liczba osób z prawem do zasiłku wynosiła 104, co stanowi 6,5% ogółu bezrobotnych w wieku do 30 lat.

W wyniku działania Urzędu w grupie osób do 30 roku życia:

➤ podjęcia pracy ogółem – 168 osób

*w tym:*

- pracę niesubsydiowaną podjęło - 148 osób
- pracę subsydiowaną rozpoczęło – 20 osób

*w tym :*

- roboty publiczne – 6 osób
- podjęcia działalności gospodarczej – 2 osoby
- refundacja kosztów doposażenia stanowiska pracy – 11 osób
- podjęcie pracy poza miejscem zamieszkania w ramach bonu na zasiedlenie – 1 osoba

*ponadto:*

- rozpoczęcia szkolenia – 2 osoby
- rozpoczęcia stażu – 48 osób
- rozpoczęcia prac społecznie użytecznych – 10 osób

### **2.3 Długotrwale bezrobotni**

Na koniec miesiąca października w ewidencji urzędu figurowało 3509 osób długotrwale bezrobotnych, co stanowi 63,5% ogółu osób zarejestrowanych. Kobiety w liczbie 2049 stanowiły 58,4%. Osoby z prawem do zasiłku występowały w liczbie 12, co stanowi 0,3% osób długotrwale bezrobotnych.

W wyniku działania Urzędu w grupie osób długotrwale bezrobotnych:

- podjęcia pracy ogółem – 160 osób

*w tym:*

- pracę niesubsydiowaną podjęło - 117 osób
- pracę subsydiowaną rozpoczęły – 43 osoby

*w tym :*

- roboty publiczne – 37 osób
- podjęcia działalności gospodarczej – 2 osoby
- refundacja kosztów doposażenia stanowiska pracy – 4 osoby

*ponadto:*

- rozpoczęcia szkolenia – 1 osoba
- rozpoczęcia stażu – 6 osób
- rozpoczęcia prac społecznie użytecznych – 53 osoby

### **2.4 Bezrobotni powyżej 50 roku życia**

Na dzień 31.10.2015r. zarejestrowanych było 1430 osób powyżej 50 roku życia, stanowiły one 25,9% ogółu osób bezrobotnych. W tej grupie 621 osób to kobiety (43,4%), Liczba osób z prawem do zasiłku w tej grupie wiekowej wynosiła 267 i stanowi to 18,7% ogółu bezrobotnych powyżej 50 roku życia.

W wyniku działania Urzędu w grupie osób powyżej 50 roku życia:

➤ podjęcia pracy ogółem – 77 osób

*w tym:*

▪ pracę niesubsydiowaną podjęły - 43 osoby

▪ pracę subsydiowaną rozpoczęło – 34 osoby

*w tym :*

- prace interwencyjne – 2 osoby

- roboty publiczne – 29 osób

- podjęcia działalności gospodarczej – 2 osoby

- refundacja kosztów doposażenia stanowiska pracy – 1 osoba

*ponadto:*

- rozpoczęcia stażu – 1 osoba

- rozpoczęcia prac społecznie użytecznych – 14 osób

## **2.5 Dodatek aktywizacyjny**

Liczba osób uprawnionych w końcu miesiąca sprawozdawczego do otrzymania dodatku aktywizacyjnego wynosi 73 w tym 31 kobiet.

## **3. Osoby niepełnosprawne**

Aktualnie w ewidencji Powiatowego Urzędu Pracy figurują 502 osoby niepełnosprawne (stanowi to 9,1% ogółu bezrobotnych), w tym 259 kobiet. W tej liczbie znajduje się 375 osób zarejestrowanych jest jako bezrobotne, w tym 199 kobiet.

Liczba osób niepełnosprawnych zarejestrowanych z prawem do zasiłku wynosi 68, z tego 32 kobiety.

## **4. Działania Urzędu Pracy na lokalnym rynku pracy**

### **4.1 Oferty pracy**

W omawianym miesiącu Powiatowy Urząd Pracy pozyskał 251 ofert pracy, w tym 58 ofert pracy subsydiowanej. Zakłady pracy z sektora publicznego zgłosiły 32 oferty pracy.

## Zgłoszone miejsca pracy

<b>Zgłoszone ogółem</b>		<b>251</b>	<b>w tym praca subsydiowana</b>	
			<b>58</b>	
<b>z ogółem</b>	Miejsca aktywizacji zawodowej		32	32
	z tego	Staż	26	26
		Prace społecznie użyteczne	6	6
	Dla osób niepełnosprawnych		7	0
	Dla osób w okresie 12 m-cy od dnia ukończenia szkoły		11	11

Jednym z istotnych działań wpływających na aktywizację zawodową bezrobotnych i poszukujących pracy jest pozyskiwanie wolnych miejsc pracy poprzez utrzymywanie przez pośredników stałych kontaktów z pracodawcami. Pośrednicy skontaktowali się z 428 pracodawcami.

Na rynku kutnowskim funkcjonują przede wszystkim firmy prowadzące działalność handlową i usługową, są to firmy zatrudniające do 5 pracowników.

Wysoki udział kosztów stałych oraz zbyt powolny wzrost gospodarczy nie stwarzają możliwości większego zatrudnienia w tych firmach.

Przodujące w wielkości zatrudnienia są przedsiębiorstwa produkcyjno- przemysłowe. Niestety stanowią one jedynie niski procent działających w naszym powiecie podmiotów gospodarczych.

## 4.2 Podjęcia pracy

<b>Podjęcia pracy w ramach</b>	<b>Liczba osób zatrudnionych</b>	<b>% udział w stosunku do podjęcia zatrudnienia</b>
<b>Podjęcia pracy ogółem w październiku 2015r</b>	<b>452</b>	<b>X</b>
<b>z tego:</b>		
Podjęcia pracy niesubsydiowanej	349	77,2
Podjęcia pracy subsydiowanej	103	22,8

z tego	Prace interwencyjne	3	0,7
	Roboty publiczne	65	14,4
	Podjęcia działalności gospodarczej	18	4,0
	Podjęcia pracy w ramach refundacji kosztów zatrudnienia osoby bezrobotnej	16	3,5
	Podjęcie pracy poza miejscem zamieszkania w ramach bonu na zasiedlenie	1	0,2
oraz			
Stáže*	<b>79</b>	X	
Rozpoczęcie pracy społecznie użytecznej*	<b>63</b>	X	

\*staże, prace społecznie użyteczne nie są podjęciami pracy

### 4.3 Szkolenia bezrobotnych

Jedną z podstawowych usług rynku pracy realizowaną przez Powiatowy Urząd Pracy w Kutnie jest **organizacja szkoleń**.

Usługa szkoleniowa realizowana jest w oparciu o przepisy Ustawy z dnia 20 kwietnia 2004 r. o promocji zatrudnienia i instytucjach rynku pracy (Tekst Jednolity: Dz. U. z 2015 r., poz. 149), Rozporządzenia MPiPS z dnia 14.05.2014r. w sprawie szczegółowych warunków realizacji oraz trybu i sposobów prowadzenia usług rynku pracy (Dz. U. z 2014r., poz. 667)

**SZKOLENIE** oznacza pozaszkolne zajęcia mające na celu uzyskanie, uzupełnienie lub doskonalenie umiejętności i kwalifikacji zawodowych lub ogólnych, potrzebnych do wykonywania pracy, w tym umiejętności poszukiwania zatrudnienia.

Powiatowy Urząd Pracy w Kutnie w miesiącu październiku 2015 r. realizował zadania z zakresu organizacji szkoleń na zasadach:

#### **I. Szkolenia indywidualne na wniosek osoby bezrobotnej ze wskazaniem celowości udziału w szkoleniu.**

W m-cu październiku br. z tej formy wsparcia skorzystały **2 osoby** bezrobotne zarejestrowane w Powiatowym Urzędzie Pracy w Kutnie w tym jedna osoba skorzystała z bonu szkoleniowego. Przedmiotem szkolenia indywidualnego było szkolenie w zakresie Operatora ładowarki kl. III , natomiast w ramach bonu szkoleniowego osoba bezrobotna rozpoczęła szkolenie pod nazwą Kwalifikacja wstępna przyspieszona do prawa jazdy kat. „C”.



## **II. Stypendia na kontynuowanie nauki**

Zgodnie z art. 55 Ustawy z dnia 20 kwietnia 2004 r. o promocji zatrudnienia i instytucjach rynku pracy (Tekst Jednolity: Dz. U. z 2015 r., poz. 149), **bezrobotnemu bez kwalifikacji zawodowych**, który w okresie **12 miesięcy** od dnia zarejestrowania w Powiatowym Urzędzie Pracy podjął dalszą naukę w szkole ponadgimnazjalnej dla dorosłych, będącej szkołą publiczną lub niepubliczną o uprawnieniach szkoły publicznej, albo w szkole wyższej, gdzie studiuje w formie studiów niestacjonarnych, Starosta na wniosek bezrobotnego, może przyznać stypendium w wysokości 100% kwoty zasiłku podstawowego, które jest wypłacane przez okres 12 miesięcy od dnia rozpoczęcia nauki. Podstawą wypłaty stypendium jest zaświadczenie wystawione przez szkołę, potwierdzające podjęcie lub kontynuowanie nauki.

Stypendium przysługuje pod warunkiem nieprzekroczenia wysokości dochodu na osobę w rodzinie w rozumieniu przepisów o pomocy społecznej, uprawniającego do świadczeń z pomocy społecznej.

W m-cu października br. wpłynęły 3 wnioski od osób uprawnionych o przyznanie stypendium z tytułu rozpoczęcia dalszej nauki. Przedmiotowe wnioski zostały rozpatrzone pozytywnie i zostały wydane decyzje administracyjne przyznające stypendium z tyt. rozpoczęcia dalszej nauki.

## **III. Dofinansowanie kosztów studiów podyplomowych**

Zgodnie z art. 42 a Ustawy z dnia 20 kwietnia 2004 r. o promocji zatrudnienia i instytucjach rynku pracy (Tekst Jednolity: Dz. U. 2015r. poz. 149) oraz przepisów wykonawczych, Starosta na wniosek bezrobotnego, może sfinansować z Funduszu Pracy koszty studiów podyplomowych należne organizatorowi studiów do wysokości 100%, jednak nie więcej niż 300% przeciętnego wynagrodzenia.

W 2015 roku Powiatowy Urząd Pracy w Kutnie nie finansuje kosztów studiów podyplomowych.

## **5. Osoby poszukujące pracy.**

Na dzień 31.10.2015r. liczba osób zarejestrowanych w urzędzie, jako poszukujące pracy wynosiła 204, w tym 90 kobiet.

**Stopa bezrobocia w powiecie kutnowskim na koniec października 2015r. ukształtowała się na poziomie 13,5% ludności czynnej zawodowo (w województwie – 10,1%, w kraju – 9,6%).**

**Stopa bezrobocia w powiecie kutnowskim  
w poszczególnych miesiącach**

