

**ANALIZA
SYTUACJI NA LOKALNYM RYNKU PRACY
W SIERPNIU 2015r**

1. Informacja o stanie i strukturze bezrobocia.

1.1 Poziom bezrobocia

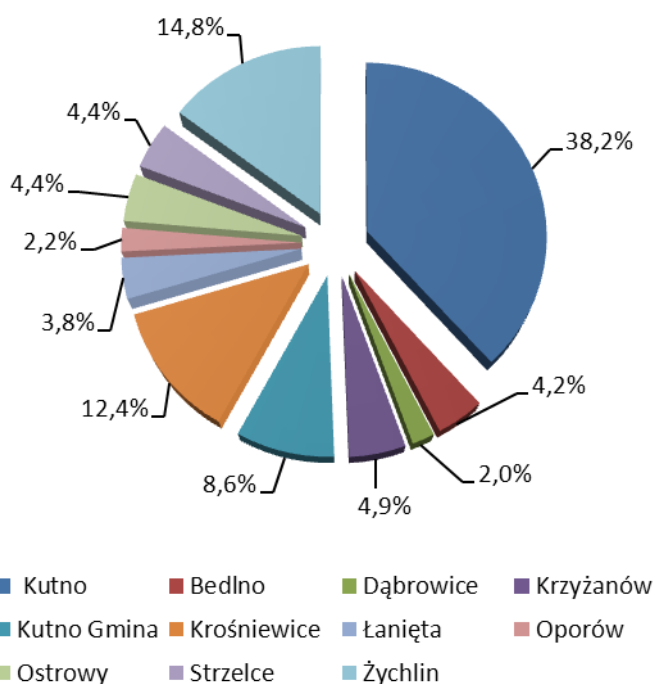
Na koniec sierpnia 2015 roku w powiecie kutnowskim zarejestrowanych było 5667 osób bezrobotnych, w tym 3178 kobiet:

z tego 540 osób niepełnosprawnych.

Liczba zarejestrowanych osób bezrobotnych w poszczególnych gminach

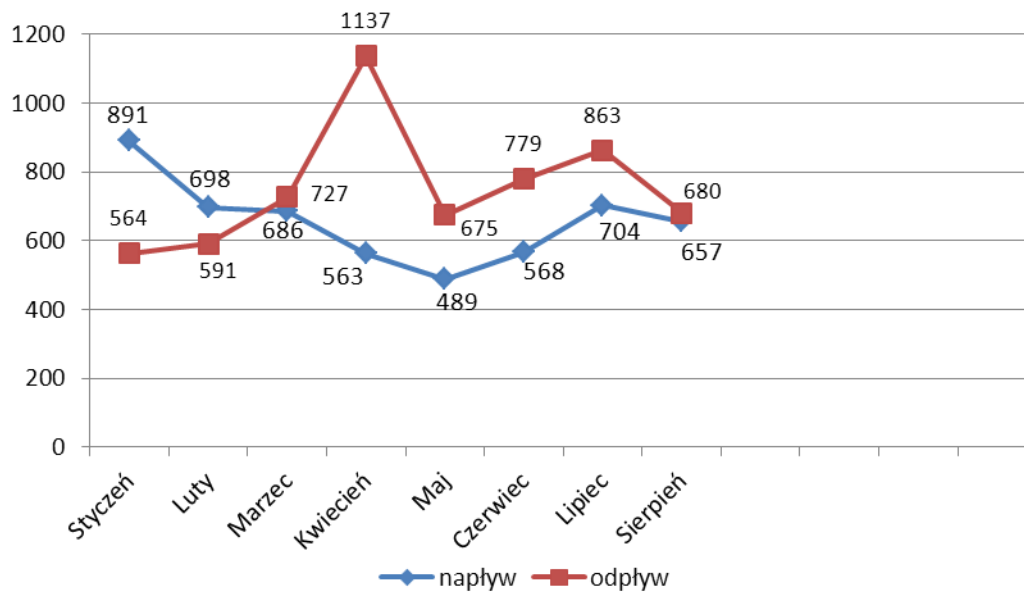
Lp	Gmina/ Miasto	Bezrobotni ogółem	Kobiety	Bezrobotni z prawem do zasiłku	Kobiety
1	Kutno	2167	1240	332	187
2	Bedlno	240	118	25	9
3	Dąbrowice	112	59	12	3
4	Krzyżanów	280	136	14	6
5	Kutno Gmina	488	249	42	23
6	Krośniewice	702	415	42	16
7	Łanięta	215	110	12	6
8	Oporów	124	63	7	4
9	Ostrowy	252	140	26	9
10	Strzelce	248	139	18	11
11	Żychlin	839	509	73	43
Ogółem		5667	3178	603	317

Udział % bezrobotnych zarejestrowanych w poszczególnych gminach powiatu kutnowskiego



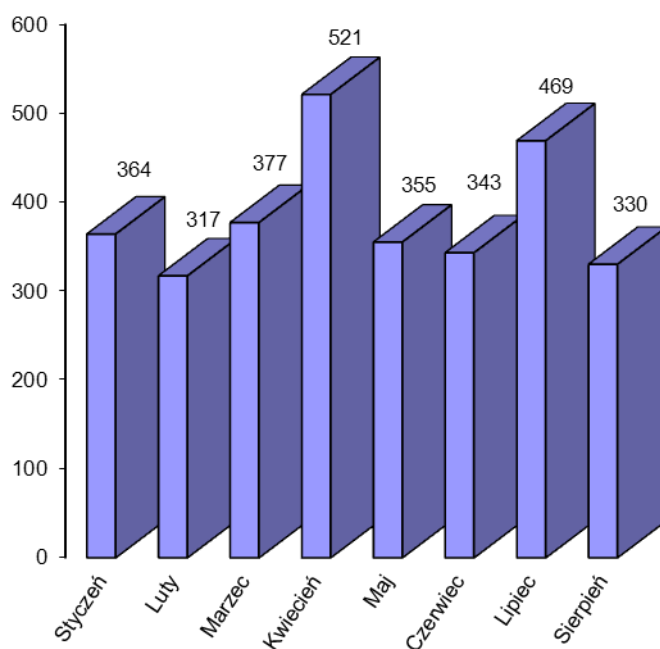
Poziom i dynamika bezrobocia

Miesiąc	Rejestracja osób bezrobotnych "Napływ"	Wyłączenia z ewidencji osób bezrobotnych „Odplyw”	Podjęcia pracy z „odplywu”	% udział podjęć pracy w stosunku do „odplywu”
Styczeń	891	564	364	64,5
Luty	698	591	317	53,6
Marzec	686	727	377	51,9
Kwiecień	563	1137	521	45,8
Maj	489	675	355	52,6
Czerwiec	568	779	343	44,0
Lipiec	704	863	469	54,3
Sierpień	657	680	330	48,5



W sierpniu br. zarejestrowano 657 osób, w tym 350 kobiet, a wyłączono z ewidencji w omawianym miesiącu 680 osób, w tym 327 kobiet.

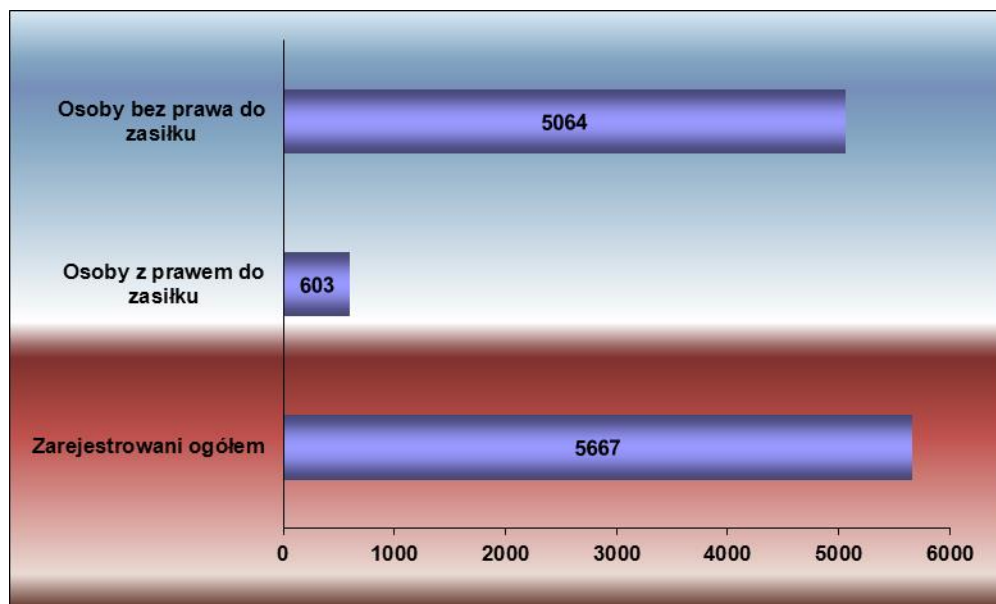
Podjęcia pracy w poszczególnych miesiącach



1.2 Bezrobotni z prawem i bez prawa do zasiłku

Na dzień 31.08.2015r. liczba zarejestrowanych osób z prawem do zasiłku wynosi 603co stanowi 10,6% ogółu bezrobotnych, w tym kobiety w liczbie 317 stanowiły 52,6% ogółu bezrobotnych z prawem do zasiłku.

Liczba osób bez prawa do zasiłku na koniec sierpnia kształtowała się na poziomie 5064 i stanowiła 89,4%, w tym 2861 kobiet.



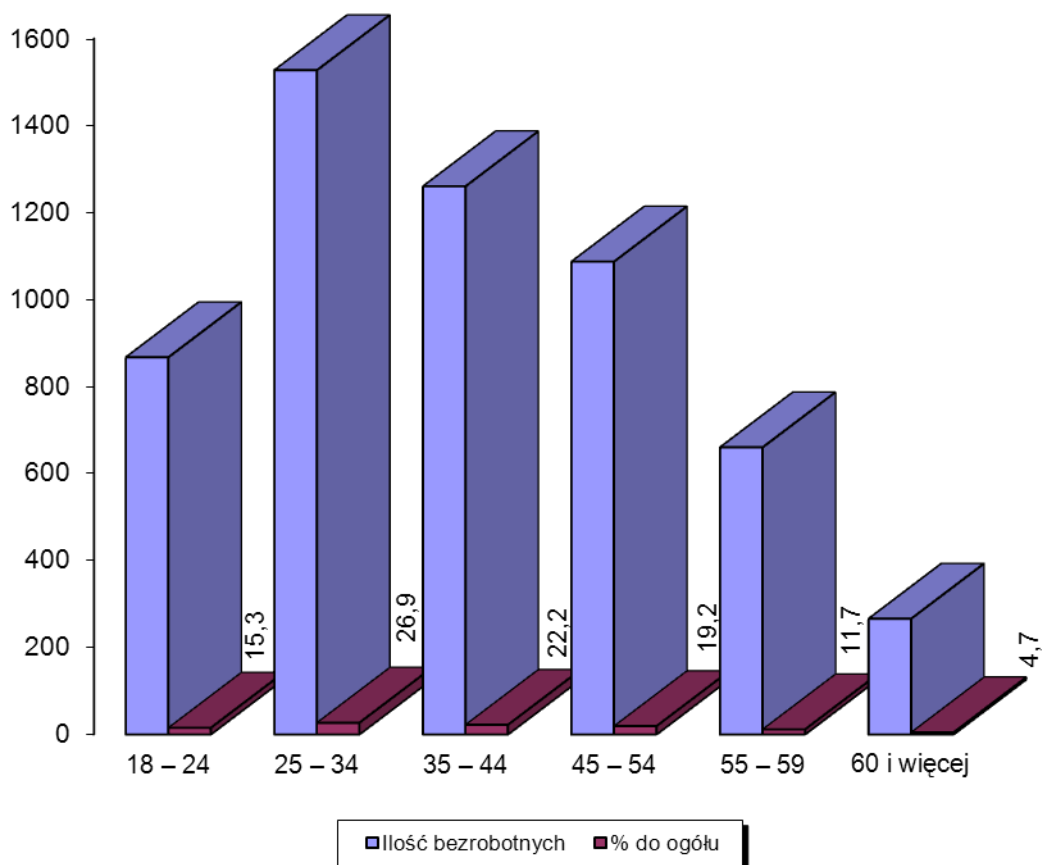
1.3. Struktura bezrobotnych

**Bezrobotni według struktury wieku.
Stan na 31.08.2015r.**

Grupy wiekowe	Ilość bezrobotnych	% do ogółu	W tym kobiet
18 – 24	867	15,3	477
25 – 34	1527	26,9	1022
35 – 44	1260	22,2	736
45 – 54	1087	19,2	585
55 – 59	660	11,7	326
60 i więcej	266	4,7	32
Ogółem	5667	100	3178

Najliczniejszą grupę wśród osób bezrobotnych stanowiły osoby w przedziale wiekowym 25-34 lata (26,9% z ogółu) w stosunku do zarejestrowanych osób bezrobotnych.

Bezrobotni wg wieku



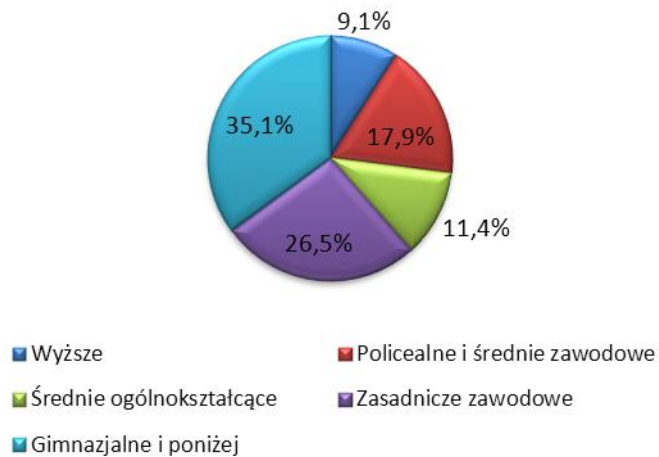
Bezrobotni wg grup wykształcenia:

W ogólnej liczbie zarejestrowanych osób bezrobotnych przeważały osoby, które swoją edukację zakończyły na poziomie szkoły gimnazjalnej i poniżej, stanowią one 35,1% w stosunku do ogółu zarejestrowanych osób bezrobotnych.

Osoby o tak niskim poziomie wykształcenia wykazują niewielką aktywność w zakresie podnoszenia kwalifikacji i w dążeniu do poszukiwania pracy.

W y k s z t a ł c e n i e	Ilość osób	% do ogółu	W tym kobiet
Wyższe	517	9,1	369
Policealne i średnie zawodowe	1016	17,9	750
Średnie ogólnokształcące	647	11,4	473
Zasadnicze zawodowe	1503	26,5	690
Gimnazjalne i poniżej	1984	35,1	896
Ogółem	5667	100	3178

Bezrobotni wg wykształcenia

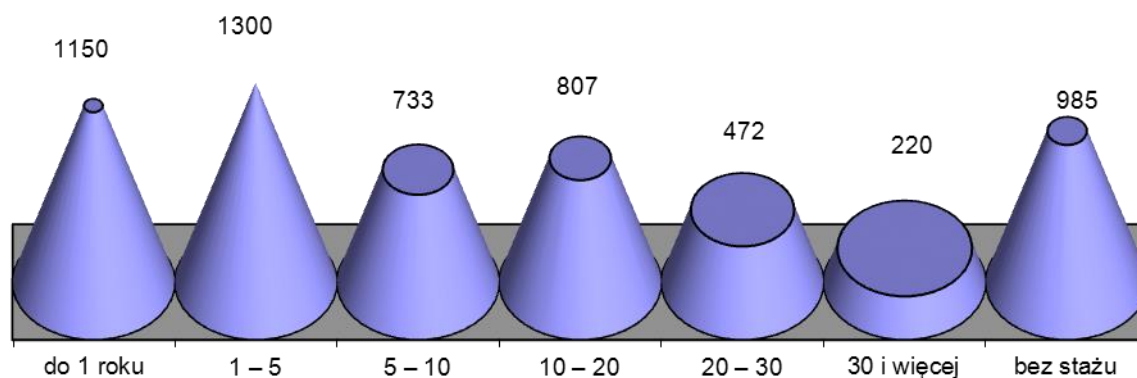


Liczba bezrobotnych wg stażu pracy

Staż pracy	Liczba bezrobotnych	W tym kobiet
do 1 roku	1150	759
1 – 5	1300	724
5 – 10	733	389
10 – 20	807	418
20 – 30	472	202
30 i więcej	220	68
bez stażu	985	618
Ogółem	5667	3178

Kolejnym czynnikiem, obok wieku i wykształcenia, w znacznym stopniu decydującym o możliwościach znalezienia pracy jest doświadczenie zawodowe. Według tego kryterium najliczniejszą grupę stanowiły osoby pracujące od 1 do 5 lat, tj. 20,3% populacji bezrobotnych. Najmniej zarejestrowanych osób bezrobotnych odnotowano w przedziale 30 lat i więcej, tj. 3,9% ogółu zarejestrowanych osób bezrobotnych. Praktyka wskazuje, że bezrobotni, którzy nigdy nie pracowali mają szczególne trudności ze znalezieniem zatrudnienia.

Bezrobotni wg stażu pracy

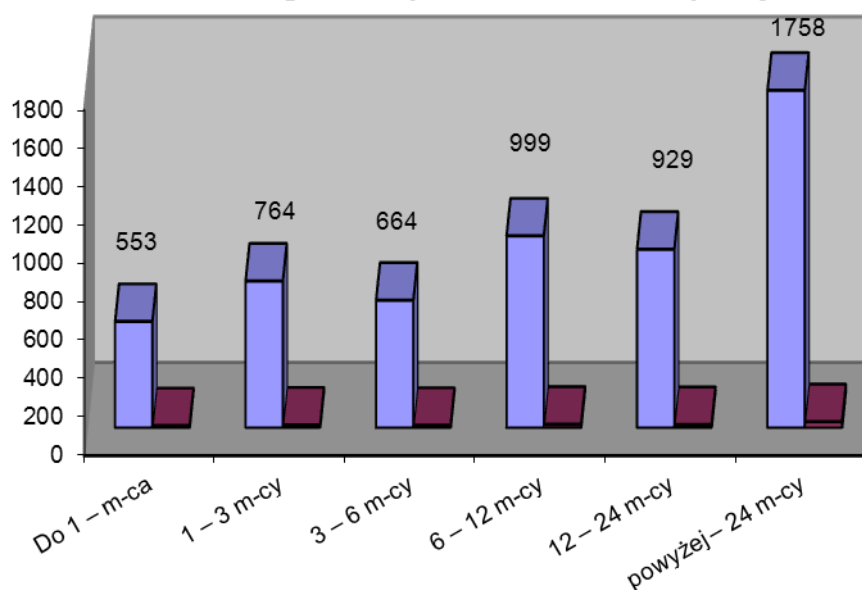


Liczba bezrobotnych – struktura procentowa wg czasu pozostawania bez pracy:

Innym ważnym czynnikiem strukturalizującym zbiorowość bezrobotnych jest czas pozostawania bez pracy, którego długość wpływa na fizyczną i psychiczną kondycję bezrobotnego oraz jego pozycję zawodową. Niejednokrotnie zbyt długi okres oczekiwania na pracę powoduje dezaktualizację kwalifikacji zawodowych. Na koniec sierpnia 2015 roku największą grupę stanowili bezrobotni zarejestrowani powyżej 12 miesięcy. Grupa ta liczyła 2925 osoby, tj. 46,8% rejestrowanego bezrobocia w powiecie.

Czas oczekiwania na pracę	Liczba Bezrobotnych	% do ogółu	W tym kobiet
Do 1 – m-ca	553	9,8	307
1 – 3 m-cy	764	13,5	390
3 – 6 m-cy	664	11,7	340
6 – 12 m-cy	999	17,6	510
12 – 24 m-cy	929	16,4	519
powyżej – 24 m-cy	1758	31,0	1112
Ogółem	5667	100	3178

Bezrobotni wg czasu pozostawania bez pracy



1.4. Zawody i specjalności wg wybranych grup*

Zawody i specjalności	Zarejestrowani bezrobotni	
	Ogółem	Kobiety
Pedagog	33	30
Ekonomista	30	16
Technik mechanik	69	10
Technik rolnik	41	33
Technik żywienia i gospodarstwa domowego	72	59
Technik ekonomista	163	148
Technik administracji	35	34
Technik prac biurowych	40	37
Magazynier	33	12
Kucharz	147	120
Fryzjer	30	30
Robotnik gospodarczy	115	42
Sprzedawca	275	250
Rolnik upraw mieszanych	33	18
Murarz	69	0
Ślusarz	96	6
Tokarz w metalu	49	10
Mechanik samochodów osobowych	46	0
Mechanik maszyn i urządzeń przemysłowych	49	5
Cukiernik	35	23
Piekarz	37	19
Krawiec	66	65
Szwaczka ręczna	79	79
Pomocniczy robotnik budowlany	53	0
Pakowacz ręczny	44	36
Pomocniczy robotnik pomocniczy w przemyśle przetwórczym	43	25

*tabela dotyczy bezrobotnych zarejestrowanych, powyżej 30 osób w wybranych grupach zawodowych.

2. Osoby będące w szczególnej sytuacji na rynku pracy

2.1 Bezrobotni zamieszkali na wsi

Liczba zarejestrowanych bezrobotnych zamieszkujących tereny wiejskie wynosiła 2461 osób. Osoby zamieszkałe na wsi stanowiły 43,4% ogółu bezrobotnych zarejestrowanych w Powiatowym Urzędzie Pracy w Kutnie. Z tej liczby 1328 osób to bezrobotne kobiety. Wśród omawianej populacji bezrobotnych 186 osób posiadało prawo do zasiłku, co stanowi 7,6% osób zamieszkałych na wsi.

W wyniku działania Urzędu w grupie osób zamieszkałych na wsi :

- podjęcia pracy ogółem – 167 osób

w tym:

- pracę niesubsydiowaną podjęło - 145 osób
- pracę subsydiowaną rozpoczęły – 22 osoby

w tym :

- roboty publiczne – 11 osób
- podjęcie działalności gospodarczej – 1 osoba
- refundacja kosztów doposażenia stanowiska pracy – 8 osób
- podjęcie pracy poza miejscem zamieszkania w ramach bonu na zasiedlenie – 2 osoby

ponadto:

- rozpoczęcia szkolenia – 2 osoby
- rozpoczęcia stażu – 44 osoby
- rozpoczęcia prac społecznie użytecznych – 12 osób

2.2 Bezrobotni do 30 roku życia

Według stanu na 31.08.2015r. w ewidencji PUP figurowały 1652 osoby do 30 roku życia, co stanowi 29,2% ogółu osób zarejestrowanych. W tej grupie wiekowej 986 osób to kobiety (59,7%). Liczba osób z prawem do zasiłku wynosiła 106, co stanowi 6,4% ogółu bezrobotnych w wieku do 30 lat.

W wyniku działania Urzędu w grupie osób do 30 roku życia:

- podjęcia pracy ogółem – 151 osób

w tym:

- pracę niesubsydiowaną podjęło - 134 osoby
- pracę subsydiowaną rozpoczęło – 17 osób

w tym :

- roboty publiczne – 2 osoby
- podjęcia działalności gospodarczej – 3 osoby
- refundacja kosztów doposażenia stanowiska pracy – 8 osób
- podjęcie pracy poza miejscem zamieszkania w ramach bonu na zasiedlenie – 4 osoby

ponadto:

- rozpoczęcia szkolenia – 2 osoby
- rozpoczęcia stażu – 36 osób
- rozpoczęcia prac społecznie użytecznych – 1 osoba

2.3 Długotrwale bezrobotni

Na koniec miesiąca sierpnia w ewidencji urzędu figurowało 3661 osób długotrwale bezrobotnych, co stanowi 64,6% ogółu osób zarejestrowanych. Kobiety w liczbie 2136 stanowiły 58,3%. Osoby z prawem do zasiłku występowały w liczbie 7, co stanowi 0,2% osób długotrwale bezrobotnych.

W wyniku działania Urzędu w grupie osób długotrwale bezrobotnych:

➤ podjęcia pracy ogółem – 126 osób

w tym:

- pracę niesubsydiowaną podjęło - 114 osób
- pracę subsydiowaną rozpoczęły – 12 osób

w tym :

- prace interwencyjne – 1 osoba
- roboty publiczne – 4 osoby
- podjęcia działalności gospodarczej – 3 osoby
- refundacja kosztów doposażenia stanowiska pracy – 3 osoby
- podjęcie pracy poza miejscem zamieszkania w ramach bonu na zasiedlenie – 1 osoba

ponadto:

- rozpoczęcia szkolenia – 2 osoby
- rozpoczęcia stażu – 59 osób
- rozpoczęcia prac społecznie użytecznych – 9 osób

2.4 Bezrobotni powyżej 50 roku życia

Na dzień 31.08.2015r. zarejestrowanych było 1489 osób powyżej 50 roku życia, stanowiły one 26,3% ogółu osób bezrobotnych. W tej grupie 649 osób to kobiety (43,6%), Liczba osób z prawem do zasiłku w tej grupie wiekowej wynosiła 269 i stanowi to 18,1% ogółu bezrobotnych powyżej 50 roku życia.

W wyniku działania Urzędu w grupie osób powyżej 50 roku życia:

➤ podjęcia pracy ogółem – 32 osoby

w tym:

- pracę niesubsydiowaną podjęły - 26 osób
- pracę subsydiowaną rozpoczęło – 6 osób

w tym :

- roboty publiczne – 5 osób
- podjęcia działalności gospodarczej – 1 osoba

ponadto:

- rozpoczęcia stażu – 56 osób
- rozpoczęcia prac społecznie użytecznych – 5 osób

2.5 Dodatek aktywizacyjny

Liczba osób uprawnionych w końcu miesiąca sprawozdawczego do otrzymania dodatku aktywizacyjnego wynosi 80 w tym 37 kobiet.

3. Osoby niepełnosprawne

Aktualnie w ewidencji Powiatowego Urzędu Pracy figuruje 540 osób niepełnosprawnych (stanowi to 9,5% ogółu bezrobotnych), w tym 279 kobiet. W tej liczbie znajduje się 420 osób zarejestrowanych jest jako bezrobotne, w tym 218 kobiet.

Liczba osób niepełnosprawnych zarejestrowanych z prawem do zasiłku wynosi 72, z tego 32 kobiety.

4. Działania Urzędu Pracy na lokalnym rynku pracy

4.1 Oferty pracy

W omawianym miesiącu Powiatowy Urząd Pracy pozyskał 371 ofert pracy, w tym 134 oferty pracy subsydiowanej. Zakłady pracy z sektora publicznego zgłosiły 77 ofert pracy.

Zgłoszone miejsca pracy

Zgłoszone ogółem		371	w tym praca subsydiowana	
			134	
z ogółem	Miejsca aktywizacji zawodowej	97	97	
	z tego	Staż	96	96
		Prace społecznie użyteczne	1	1
	Dla osób niepełnosprawnych	39	0	
	Dla osób w okresie 12 m-cy od dnia ukończenia szkoły	46	46	

Jednym z istotnych działań wpływających na aktywizację zawodową bezrobotnych i poszukujących pracy jest pozyskiwanie wolnych miejsc pracy poprzez utrzymywanie przez pośredników stałych kontaktów z pracodawcami. Pośrednicy skontaktowali się z 419 pracodawcami.

Na rynku kutnowskim funkcjonują przede wszystkim firmy prowadzące działalność handlową i usługową, są to firmy zatrudniające do 5 pracowników.

Wysoki udział kosztów stałych oraz zbyt powolny wzrost gospodarczy nie stwarzają możliwości większego zatrudnienia w tych firmach.

Przodujące w wielkości zatrudnienia są przedsiębiorstwa produkcyjno- przemysłowe. Niestety stanowią one jedynie niski procent działających w naszym powiecie podmiotów gospodarczych.

4.2 Podjęcia pracy

Podjęcia pracy w ramach		Liczba osób zatrudnionych	% udział w stosunku do podjęcia zatrudnienia
Podjęcia pracy ogółem w styczniu 2014r		330	X
z tego:			
Podjęcia pracy niesubsydiowanej		290	87,9
Podjęcia pracy subsydiowanej		40	12,1
z tego	Prace interwencyjne	1	0,3
	Roboty publiczne	16	4,9
	Podjęcia działalności gospodarczej	5	1,5
	Podjęcia pracy w ramach refundacji kosztów zatrudnienia osoby bezrobotnej	14	4,2
	Podjęcie pracy poza miejscem zamieszkania w ramach bonu na zasiedlenie	4	1,2
oraz			
Staże*		109	X

Rozpoczęcie pracy społecznie użytecznej*	12	X
--	----	---

*staże, prace społecznie użyteczne nie są podjęciami pracy

4.3 Szkolenia bezrobotnych

Jedną z podstawowych usług rynku pracy realizowaną przez Powiatowy Urząd Pracy w Kutnie jest **organizacja szkoleń**.

Usługa szkoleniowa realizowana jest w oparciu o przepisy ustawy z dnia 20 kwietnia 2004r. o promocji zatrudnienia i instytucjach rynku pracy (Tekst jednolity: Dz. U. z 2015r., 149), Rozporządzenia MPiPS z dnia 14 maja 2014r. w sprawie szczegółowych warunków realizacji oraz trybu i sposobów prowadzenia usług rynku pracy (Dz. U. z 2014 r. poz. 667).

Szkolenie oznacza pozaszkolne zajęcia mające na celu uzyskanie, uzupełnienie lub doskonalenie umiejętności i kwalifikacji zawodowych lub ogólnych, potrzebnych do wykonywania pracy, w tym umiejętności poszukiwania zatrudnienia.

Powiatowy Urząd Pracy w Kutnie w Sierpniu 2015 roku realizował zadania z zakresu organizacji szkoleń na zasadach:

I. Szkolenia indywidualne na wniosek osoby bezrobotnej za wskazaniem celowości udziału w szkoleniu.

Z tej formy skorzystało **6 osób bezrobotnych** zarejestrowanych w urzędzie pracy, które wskazały celowość udziału w przedmiotowych szkoleniach.

Największym zainteresowaniem cieszyły się szkolenia z zakresu;

1. Spawanie metodą TIG 141 –3 osoby,
2. Kwalifikacja wstępna przyspieszona dla kat. C – 2 osoby,
3. Zawodowy kurs stylizacji paznokci – 1 osoba.

II. Stypendia na kontynuowanie nauki.

Zgodnie z art. 55 ustawy o promocji zatrudnienia i instytucjach rynku pracy z dnia 20 kwietnia 2004 roku, (Tekst Jednolity: Dz. U. z 2008r, Nr 699, poz. 415z późn. zm.) bezrobotnemu bez kwalifikacji zawodowych, który w okresie 12 miesięcy od zarejestrowania w powiatowym urzędzie pracy podjął dalszą naukę w szkole ponad gimnazjalnej dla dorosłych, będącej szkołą publiczną lub niepubliczną o uprawnieniach szkoły publicznej albo w szkole wyższej, gdzie studiuje w formie studiów niestacjonarnych, Starosta na wniosek bezrobotnego, może przyznać stypendium w wysokości 100% kwoty zasiłku podstawowego, które jest wypłacane przez okres 12 miesięcy od dnia rozpoczęcia nauki. Podstawą wypłaty stypendium jest zaświadczenie wystawione przez szkołę, potwierdzające podjęcie lub kontynuację nauki.

W miesiącu sierpniu 2015r. udzielano wszelkich informacji osobom bezrobotnym o możliwościach korzystania ze środków FP na ww. formę wsparcia.

III. Kształcenie ustawiczne pracodawców i pracowników ze środków KFS

Na finansowanie działań na rzecz kształcenia ustawicznego pracowników i pracodawców przeznaczają się środki Funduszu Pracy.

Powiatowy Urząd Pracy w Kutnie przeznaczają środki KFS na finansowanie następujących działań:

- a. Kursy i studia podyplomowe realizowane z inicjatywy pracodawcy lub za jego zgodą,
- b. Egzaminy umożliwiające uzyskanie dokumentów potwierdzających nabycie umiejętności, kwalifikacji lub uprawnień zawodowych,
- c. Badania lekarskie i psychologiczne wymagane do podjęcia kształcenia lub pracy zawodowej po ukończonym kształceniu,
- d. Ubezpieczenie od NNW w związku z podjętym szkoleniem.

W miesiącu sierpniu 2015r. podpisano 2 umowy o kształcenie ustawiczne pracowników i pracodawców.

Z dofinansowania skorzystało **13 osób** z następujących szkoleń:

- Kurs podatkowy dla zaawansowanych,
- Innowacyjny wdzirej,
- Każdy klient jest ważny- podnoszenie jakości obsługi klienta w organizacji,
- Falsyfikaty w obrocie kasowym – możliwość ich łatwego rozpoznania,
- Reklamacje i ich profesjonalna obsługa,
- HACCP- system bezpieczeństwa żywności w praktyce.

5. Osoby poszukujące pracy.

Na dzień 31.08.2015r. liczba osób zarejestrowanych w urzędzie, jako poszukujące pracy wynosiła 193, w tym 88 kobiet.

Stopa bezrobocia w powiecie kutnowskim na koniec lipca 2015r. ukształtowała się na poziomie 14,0% ludności czynnej zawodowo (w województwie – 10,9%, w kraju – 10,1%).

**Stopa bezrobocia w powiecie kutnowskim
w poszczególnych miesiącach**

