

---

**ANALIZA  
SYTUACJI NA LOKALNYM RYNKU PRACY  
W STYCZNIU 2015r**

## 1. Informacja o stanie i strukturze bezrobocia.

### 1.1 Poziom bezrobocia

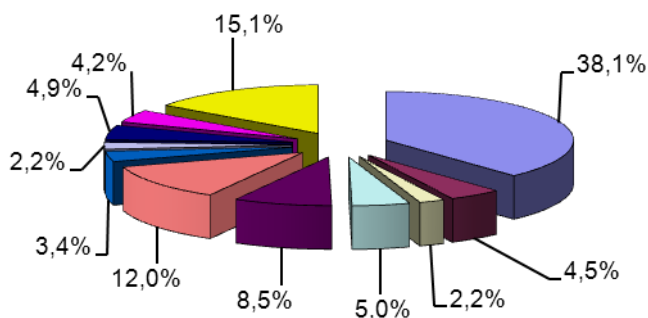
W końcu stycznia 2015 roku w powiecie kutnowskim zarejestrowane były 6754 osoby bezrobotne, w tym 3599 kobiet:

z tego 549 osób niepełnosprawnych.

#### Liczba zarejestrowanych osób bezrobotnych w poszczególnych gminach

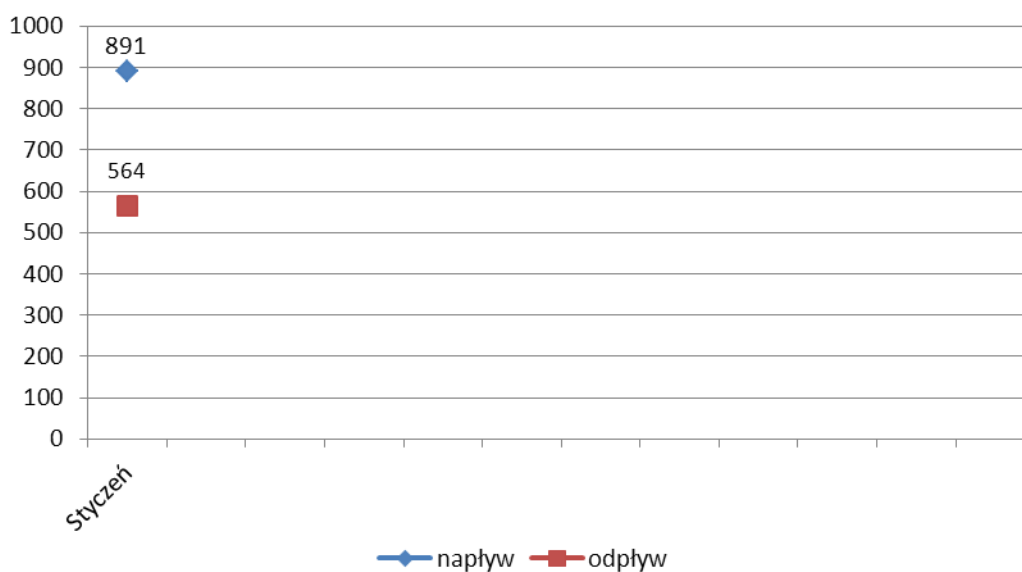
Lp	Gmina/ Miasto	Bezrobotni ogółem	Kobiety	Bezrobotni z prawem do zasiłku	Kobiety
1	Kutno	2572	1391	358	194
2	Bedlno	306	145	28	9
3	Dąbrowice	146	71	9	2
4	Krzyżanów	335	169	29	13
5	Kutno Gmina	571	299	53	24
6	Krośniewice	812	444	71	22
7	Łanięta	229	107	26	4
8	Oporów	148	70	10	6
9	Ostrowy	328	175	42	18
10	Strzelce	286	158	26	12
11	Żychlin	1021	570	96	53
<b>Ogółem</b>		<b>6754</b>	<b>3599</b>	<b>748</b>	<b>357</b>

**Udział % bezrobotnych  
zarejestrowanych  
w poszczególnych gminach**



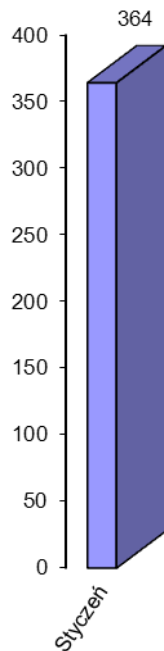
**Poziom i dynamika bezrobocia**

Miesiąc	Rejestracja osób bezrobotnych "Napływ"	Wyłączenia z ewidencji osób bezrobotnych „Odpyw”	Podjęcia pracy z „odpywu”	% udział podjęć pracy w stosunku do „odpywu”
Styczeń	891	564	364	64,5



W styczniu br. zarejestrowano 891 osób, w tym 415 kobiet, a wyłączono z ewidencji w omawianym miesiącu 564 osoby, w tym 287 kobiet.

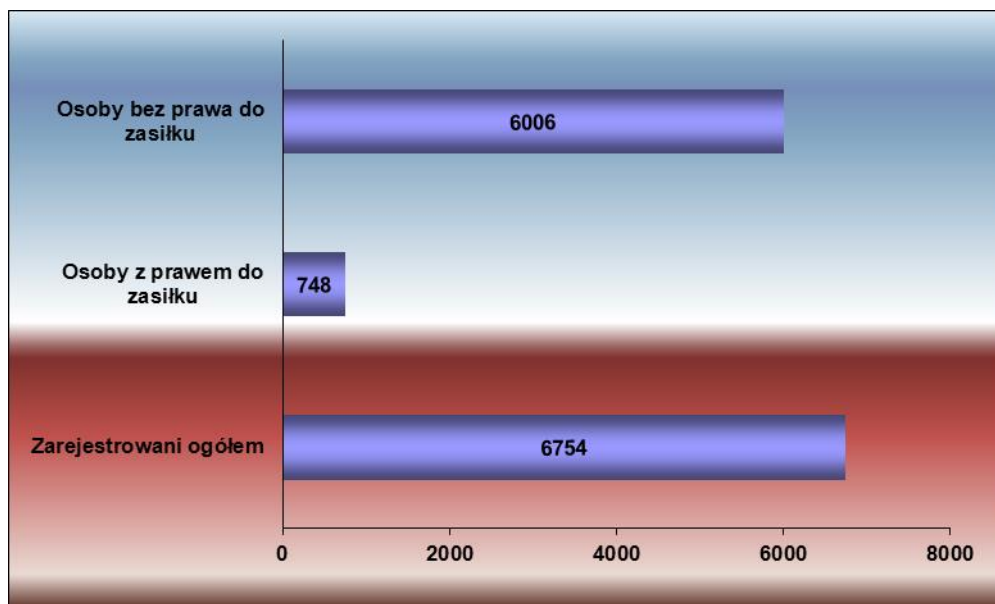
### Podjęcia pracy w poszczególnych miesiącach



### 1.2 Bezrobotni z prawem i bez prawa do zasiłku

Na dzień 31.01.2015r. liczba zarejestrowanych osób z prawem do zasiłku wynosi 748 co stanowi 11,1% ogółu bezrobotnych, w tym kobiety w liczbie 357 stanowiły 47,7% ogółu bezrobotnych z prawem do zasiłku.

Liczba osób bez prawa do zasiłku na koniec stycznia kształtowała się na poziomie 6006 i stanowiła 88,9%, w tym 3242 kobiety.



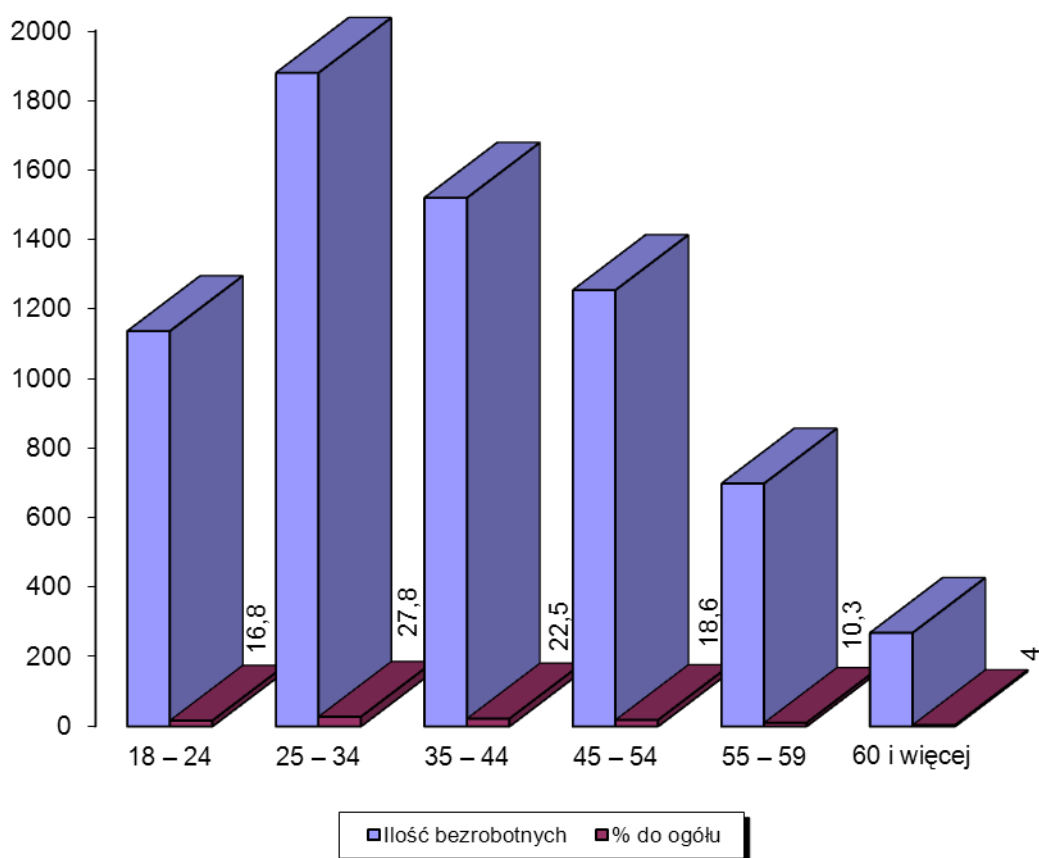
### 1.3. Struktura bezrobotnych

**Bezrobotni według struktury wieku.  
Stan na 31.01.2015r.**

Grupy wiekowe	Ilość bezrobotnych	% do ogółu	W tym kobiet
18 – 24	1136	16,8	615
25 – 34	1878	27,8	1121
35 – 44	1519	22,5	863
45 – 54	1254	18,6	647
55 – 59	698	10,3	326
60 i więcej	269	4,0	27
<b>Ogółem</b>	<b>6754</b>	<b>100</b>	<b>3599</b>

Najliczniejszą grupę wśród osób bezrobotnych stanowiły osoby w przedziale wiekowym 25-34 lata (27,8% z ogółu) w stosunku do zarejestrowanych osób bezrobotnych.

## Bezrobotni wg wieku



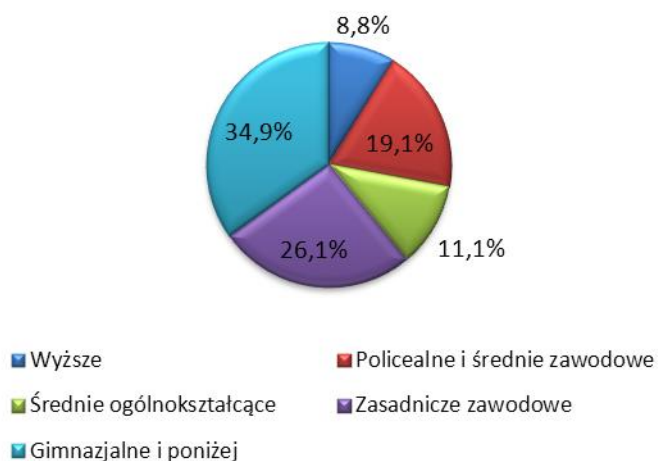
## Bezrobotni wg grup wykształcenia:

W ogólnej populacji zarejestrowanych osób bezrobotnych przeważały osoby, które swoją edukację zakończyły na poziomie szkoły gimnazjalnej i poniżej, stanowią one 34,9% w stosunku do ogółu zarejestrowanych osób bezrobotnych.

Osoby o tak niskim poziomie wykształcenia wykazują niewielką aktywność w zakresie podnoszenia kwalifikacji i w dążeniu do poszukiwania pracy.

<b>W y k s z t a ł c e n i e</b>	<b>Ilość osób</b>	<b>% do ogółu</b>	<b>W tym kobiet</b>
Wyższe	597	8,8	426
Policealne i średnie zawodowe	1288	19,1	844
Średnie ogólnokształcące	748	11,1	517
Zasadnicze zawodowe	1764	26,1	786
Gimnazjalne i poniżej	2357	34,9	1026
<b>Ogółem</b>	<b>6754</b>	<b>100</b>	<b>3599</b>

### ***Bezrobotni wg wykształcenia***



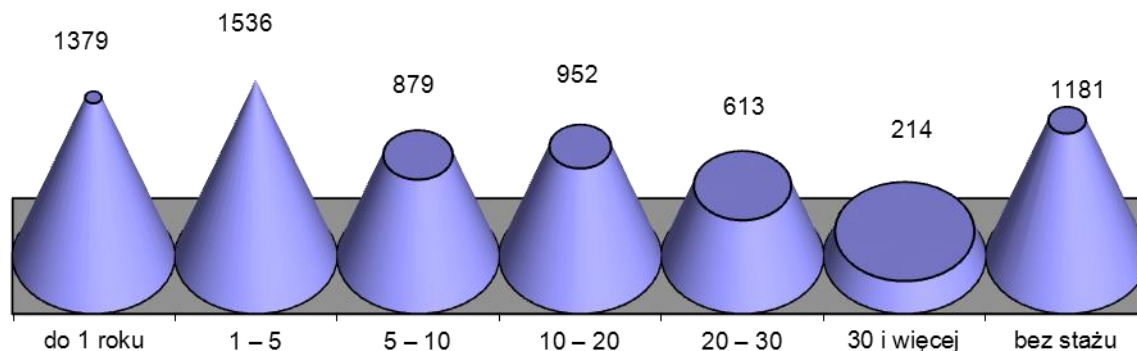
### Liczba bezrobotnych wg stażu pracy

Staż pracy	Liczba bezrobotnych	W tym kobiet
do 1 roku	1379	869
1 – 5	1536	788
5 – 10	879	436
10 – 20	952	476
20 – 30	613	232
30 i więcej	214	68
bez stażu	1181	730
<b>Ogółem</b>	<b>6754</b>	<b>3599</b>

Kolejnym czynnikiem, obok wieku i wykształcenia, w znacznym stopniu decydującym o możliwościach znalezienia pracy jest doświadczenie zawodowe. Według tego kryterium najliczniejszą grupę stanowiły osoby pracujące od 1 do 5 lat, tj. 22,7% populacji bezrobotnych. Najmniej zarejestrowanych osób bezrobotnych odnotowano w przedziale 30 lat i więcej, tj. 3,2% ogółu zarejestrowanych osób bezrobotnych. Praktyka wskazuje, że bezrobotni, którzy nigdy nie pracowali mają szczególne trudności ze znalezieniem zatrudnienia.



## **Bezrobotni wg stażu pracy**

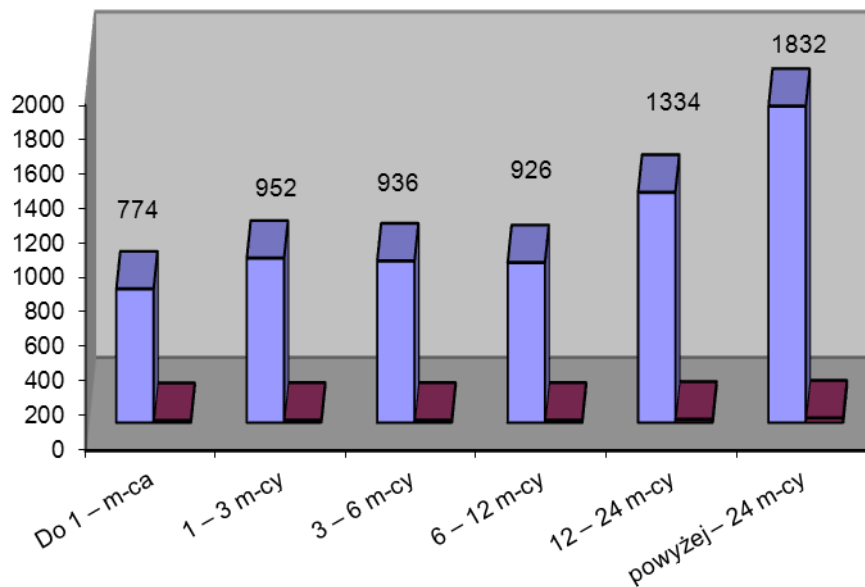


### **Liczba bezrobotnych – struktura procentowa wg czasu pozostawania bez pracy:**

Innym ważnym czynnikiem strukturalizującym zbiorowość bezrobotnych jest czas pozostawania bez pracy, którego długość wpływa na fizyczną i psychiczną kondycję bezrobotnego oraz jego pozycję zawodową. Niejednokrotnie zbyt długi okres oczekiwania na pracę powoduje dezaktualizację kwalifikacji zawodowych. Na koniec stycznia 2015 roku największą grupę stanowili bezrobotni zarejestrowani powyżej 12 miesięcy. Grupa ta liczyła 3166 osoby, tj. 46,8% rejestrowanego bezrobocia w powiecie.

<b>Czas oczekiwania na pracę</b>	<b>Liczba Bezrobotnych</b>	<b>% do ogółu</b>	<b>W tym kobiet</b>
Do 1 – m-ca	774	11,5	342
1 – 3 m-cy	952	14,1	406
3 – 6 m-cy	936	13,9	501
6 – 12 m-cy	926	13,7	476
12 – 24 m-cy	1334	19,7	710
powyżej – 24 m-cy	1832	27,1	1164
<b>Ogółem</b>	<b>6754</b>	<b>100</b>	<b>3599</b>

### Bezrobotni wg czasu pozostawania bez pracy



#### 1.4. Zawody i specjalności wg wybranych grup\*

Zawody i specjalności	Zarejestrowani bezrobotni	
	Ogółem	Kobiety
Pedagog	36	28
Specjalista administracji publicznej	37	27
Technik elektryk	39	5
Technik mechanik	99	10
Technik rolnik	53	38
Technik żywienia i gospodarstwa domowego	76	65
Technik ekonomista	168	152
Technik administracji	31	28
Technik prac biurowych	36	34
Magazynier	34	9
Kucharz	120	103
Kucharz małej gastronomii	53	38
Kelner	36	29
Fryzjer	32	32
Robotnik gospodarczy	132	44

Sprzedawca	316	288
Technik handlowiec	35	30
Rolnik upraw mieszanych	38	18
Rolnik	39	22
Murarz	87	0
Malarz budowlany	40	2
Ślusarz	109	7
Tokarz w metalu	52	9
Mechanik pojazdów samochodowych	38	0
Mechanik samochodów osobowych	60	0
Mechanik maszyn i urządzeń przemysłowych	55	4
Cukiernik	38	29
Piekarz	39	19
Krawiec	74	73
Szwaczka	94	94
Sprzątaczką biurową	43	42
Robotnik budowlany	69	0
Pakowacz	47	39
Robotnik pomocniczy w przemyśle przetwórczym	45	30
Robotnik magazynowy	32	9

\*tabela dotyczy bezrobotnych zarejestrowanych, powyżej 30 osób w wybranych grupach zawodowych.

## 2. Osoby będące w szczególnej sytuacji na rynku pracy

### 2.1 Bezrobotni zamieszkali na wsi

Liczba zarejestrowanych bezrobotnych zamieszkujących tereny wiejskie wynosiła 3037 osób. Osoby zamieszkałe na wsi stanowiły 45,0% ogółu bezrobotnych zarejestrowanych w Powiatowym Urzędzie Pracy w Kutnie. Z tej liczby 1579 osób to bezrobotne kobiety. Wśród omawianej populacji bezrobotnych 283 osoby posiadały prawo do zasiłku, co stanowi 9,3% osób zamieszkałych na wsi.

W wyniku działania Urzędu w grupie osób zamieszkałych na wsi :

- podjęcia pracy ogółem – 130 osób
  - w tym:*
    - pracę niesubsydiowaną podjęło - 126 osób
    - pracę subsydiowaną rozpoczęło – 4 osoby

*w tym :*

- refundacja kosztów zatrudnienia osoby bezrobotnej – 4 osoby

*ponadto:*

- rozpoczęły szkolenie – 1 osoba

- rozpoczęły staż – 5 osób

## **2.2 Bezrobotni do 30 roku życia**

Według stanu na 31.01.2015r. w ewidencji PUP figurowało 2145 osób do 30 roku życia, co stanowi 31,8% ogółu osób zarejestrowanych. W tej grupie wiekowej 1206 osób to kobiety (56,2%). Liczba osób z prawem do zasiłku wynosiła 149, co stanowi 6,9% ogółu bezrobotnych w wieku do 30 lat.

W wyniku działania Urzędu w grupie osób do 30 roku życia:

➤ podjęcia pracy ogółem – 171 osób

*w tym:*

▪ pracę niesubsydiowaną podjęło - 165 osób

▪ pracę subsydiowaną rozpoczęło – 6 osób

*w tym :*

- roboty publiczne – 2 osoby

- refundacja kosztów zatrudnienia osoby bezrobotnej – 4 osoby

*ponadto:*

- rozpoczęły szkolenia – 1 osoba

- rozpoczęły staż – 9 osób

## **2.3 Długotrwale bezrobotni**

Na koniec miesiąca stycznia w ewidencji urzędu figurowało 4329 osób długotrwale bezrobotnych, co stanowi 64,1% ogółu osób zarejestrowanych. Kobiety w liczbie 2485 stanowiły 57,4%. Osoby z prawem do zasiłku występowały w liczbie 7, co stanowi 0,2% osób długotrwale bezrobotnych.

W wyniku działania Urzędu w grupie osób długotrwale bezrobotnych:

➤ podjęcia pracy ogółem – 133 osoby

*w tym:*

▪ pracę niesubsydiowaną podjęło - 133 osoby

*ponadto:*

- rozpoczęły szkolenie – 1 osoba

- rozpoczęły staż – 5 osób

## **2.4 Bezrobotni powyżej 50 roku życia**

Na dzień 31.01.2015r. zarejestrowanych było 1612 osób powyżej 50 roku życia, stanowiły one 23,9% ogółu osób bezrobotnych. W tej grupie 667 osób to kobiety (41,4%), Liczba osób z prawem do zasiłku w tej grupie wiekowej wynosiła 267 i stanowi to 16,6% ogółu bezrobotnych powyżej 50 roku życia.

W wyniku działania Urzędu w grupie osób powyżej 50 roku życia:

- podjęcia pracy ogółem – 58 osób
  - w tym:*
  - pracę niesubsydiowaną podjęło - 55 osób
  - pracę subsydiowaną rozpoczęło – 3 osoby
    - w tym :*
    - roboty publiczne – 3 osoby

## **2.5 Dodatek aktywizacyjny**

Liczba osób uprawnionych w końcu miesiąca sprawozdawczego do otrzymania dodatku aktywizacyjnego wynosi 85, w tym 44 kobiety.

## **3. Osoby niepełnosprawne**

Aktualnie w ewidencji Powiatowego Urzędu Pracy figuruje 549 osób niepełnosprawnych (stanowi to 8,1% ogółu bezrobotnych), w tym 289 kobiet. W tej liczbie znajduje się 428 osób zarejestrowanych jako bezrobotne, w tym 232 kobiety.

Liczba osób niepełnosprawnych zarejestrowanych z prawem do zasiłku wynosi 84, z tego 41 kobiet.

## **4. Działania Urzędu Pracy na lokalnym rynku pracy**

### **4.1 Oferty pracy**

W omawianym miesiącu Powiatowy Urząd Pracy pozyskał 180 ofert pracy, w tym 25 oferty pracy subsydiowanej. Zakłady pracy z sektora publicznego zgłosiły 20 ofert pracy.

## Zgłoszone miejsca pracy

<b>Zgłoszone ogółem</b>		<b>180</b>	<b>w tym praca subsydiowana</b>	
			<b>25</b>	
z ogółem	Miejsca aktywizacji zawodowej	16	16	
	z tego	Staż	16	16
		Prace społecznie użyteczne	0	0
	Dla osób niepełnosprawnych		4	0
	Dla osób w okresie 12 m-cy od dnia ukończenia szkoły		14	14

Jednym z istotnych działań wpływających na aktywizację zawodową bezrobotnych i poszukujących pracy jest pozyskiwanie wolnych miejsc pracy poprzez utrzymywanie przez pośredników stałych kontaktów z pracodawcami. Pośrednicy skontaktowali się z 195 pracodawcami.

Na rynku kutnowskim funkcjonują przede wszystkim firmy prowadzące działalność handlową i usługową, są to firmy zatrudniające do 5 pracowników.

Wysoki udział kosztów stałych oraz zbyt powolny wzrost gospodarczy nie stwarzają możliwości większego zatrudnienia w tych firmach.

Przodujące w wielkości zatrudnienia są przedsiębiorstwa produkcyjno- przemysłowe. Niestety stanowią one jedynie niski procent działających w naszym powiecie podmiotów gospodarczych.

## 4.2 Podjęcia pracy

Podjęcia pracy w ramach	Liczba osób zatrudnionych	% udział w stosunku do podjęcia zatrudnienia
Podjęcia pracy ogółem w styczniu 2014r	364	X
<b>z tego:</b>		
Podjęcia pracy niesubsydiowanej	352	96,7
Podjęcia pracy subsydiowanej	12	3,2

z tego	Prace interwencyjne	0	0
	Roboty publiczne	6	1,6
	Podjęcia działalności gospodarczej	0	0
	Podjęcia pracy w ramach refundacji kosztów zatrudnienia osoby bezrobotnej	6	1,6
oraz			
Stáže*	9	X	
Rozpoczęcie pracy społecznie użytecznej*	0	X	

\*staże, prace społecznie użyteczne nie są podjęciami pracy

### 4.3 Szkolenia bezrobotnych

Jedną z podstawowych usług rynku pracy realizowaną przez Powiatowy Urząd Pracy w Kutnie jest **organizacja szkoleń**.

Usługa szkoleniowa realizowana jest w oparciu o przepisy Ustawy z dnia 20 kwietnia 2004 r. o promocji zatrudnienia i instytucjach rynku pracy (Tekst Jednolity: Dz. U. z 2013 r., poz. 674 z późn. zm.), Rozporządzenia MPiPS z dnia 14.05.2014 r. w sprawie szczegółowych warunków realizacji oraz trybu i sposobów prowadzenia usług rynku pracy (Dz. U. z 2014 r., poz. 667).

**SZKOLENIE** oznacza pozaszkolne zajęcia mające na celu uzyskanie, uzupełnienie lub doskonalenie umiejętności i kwalifikacji zawodowych lub ogólnych, potrzebnych do wykonywania pracy, w tym umiejętności poszukiwania zatrudnienia.

Powiatowy Urząd Pracy w Kutnie w miesiącu styczniu 2015 roku realizował zadania z zakresu organizacji szkoleń na zasadach:

#### **I. Szkolenia indywidualne na wniosek osoby bezrobotnej ze wskazaniem celowości udziału w szkoleniu.**

W m-cu styczniu 2015 roku z tej formy skorzystała 1 osoba bezrobotna zarejestrowana w Powiatowym Urzędzie Pracy w Kutnie, które wykazały celowość w przedmiotowym szkoleniu pod nazwą:

**-,„Spawanie metodą MAG-135”.**

## **II. Stypendia na kontynuowanie nauki**

Zgodnie z art. 55 Ustawy z dnia 20 kwietnia 2004 r. o promocji zatrudnienia i instytucjach rynku pracy (Tekst Jednolity: Dz. U. z 2013 r., poz. 674 z późn.zm.), **bezrobotnemu bez kwalifikacji zawodowych**, który w okresie **12 miesięcy** od dnia zarejestrowania w Powiatowym Urzędzie Pracy podjął dalszą naukę w szkole ponadgimnazjalnej dla dorosłych, będącej szkołą publiczną lub niepubliczną o uprawnieniach szkoły publicznej, albo w szkole wyższej, gdzie studiuje w formie studiów niestacjonarnych, Starosta na wniosek bezrobotnego, może przyznać stypendium w wysokości 100% kwoty zasiłku podstawowego, które jest wypłacane przez okres 12 miesięcy od dnia rozpoczęcia nauki. Podstawą wypłaty stypendium jest zaświadczenie wystawione przez szkołę, potwierdzające podjęcie lub kontynuowanie nauki.

Stypendium przysługuje pod warunkiem nieprzekroczenia wysokości dochodu na osobę w rodzinie w rozumieniu przepisów o pomocy społecznej, uprawniającego do świadczeń z pomocy społecznej.

W miesiącu styczniu 2015 roku 2 osoby bezrobotne złożyły przedmiotowy wniosek o kontynuację wypłacania stypendium z tytułu kontynuowania nauki. 2 osoby oczekują na rozstrzygnięcie i wydanie stosownych decyzji administracyjnych.

## **III. Dofinansowanie kosztów studiów podyplomowych**

Zgodnie z art. 42 a Ustawy z dnia 20 kwietnia 2004 r. o promocji zatrudnienia i instytucjach rynku pracy (Tekst Jednolity: Dz. U. 2013 r. poz. 674 z późn. zm.) oraz przepisów wykonawczych, Starosta na wniosek bezrobotnego, może sfinansować z Funduszu Pracy koszty studiów podyplomowych należne organizatorowi studiów do wysokości 100%, jednak nie więcej niż 300% przeciętnego wynagrodzenia.

W omawianym miesiącu żadna osoba bezrobotna nie złożyła wniosku o dofinansowanie kosztów studiów podyplomowych.

## **IV. Bony szkoleniowe dla osób do 30-go roku życia**

Zgodnie z art. 66k. 1. Ustawy z dnia 20 kwietnia 2004 o promocji zatrudnienia i instytucjach rynku pracy (Dz. U. z 2013r., poz. 674 z późn. zm.). **na wniosek bezrobotnego do 30 roku życia starosta może przyznać bon szkoleniowy stanowiący gwarancję skierowania bezrobotnego na wskazane przez niego szkolenie oraz opłacenia kosztów, które zostaną poniesione w związku z podjęciem szkolenia. W ramach bonu szkoleniowego, w wysokości do 100% przeciętnego wynagrodzenia obowiązującego w dniu przyznania bonu szkoleniowego, zostaną sfinansowane koszty:**



- jednego lub kilku szkoleń, w tym kosztów kwalifikacyjnego kursu zawodowego i kursu nadającego uprawnienia zawodowe – w formie wpłaty na konto instytucji szkoleniowej,
- niezbędnych badań lekarskich lub psychologicznych – w formie wpłaty na konto wykonawcy badania,
- przejazdu na szkolenia – w formie ryczałtu wypłacanego bezrobotnemu w wysokości:
  - do 150 zł – w przypadku szkolenia trwającego do 150 godzin,
  - powyżej 150 zł do 200 zł – w przypadku szkolenia trwającego ponad 150 godzin;
- zakwaterowania, jeśli zajęcia odbywają się poza miejscem zamieszkania – w formie ryczałtu wypłacanego bezrobotnemu w wysokości:
  - do 550 zł – w przypadku szkolenia trwającego poniżej 75 godzin,
  - powyżej 550 zł do 1100 zł – w przypadku szkolenia trwającego od 75 do 150 godzin,
  - powyżej 1100 zł do 1500 zł – w przypadku szkolenia trwającego ponad 150 godzin.

**Koszty szkolenia, które przekraczają limit bonu, pokrywa we własnym zakresie bezrobotny otrzymujący bon.**

W miesiącu styczniu 2015 roku brak wniosków od osób bezrobotnych na sfinansowanie szkolenia w ramach bonu szkoleniowego.

## **5. Osoby poszukujące pracy.**

Na dzień 31.01.2015r. liczba osób zarejestrowanych w urzędzie, jako poszukujące pracy wynosiła 200 osób, w tym 93 kobiety.