
**ANALIZA
SYTUACJI NA LOKALNYM RYNKU PRACY
ZA 2015 ROK**

1. Informacja o stanie i strukturze bezrobocia.

1.1 Poziom bezrobocia

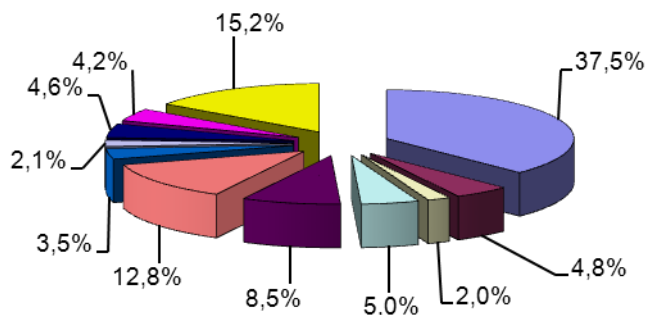
W końcu grudnia 2015 roku w powiecie kutnowskim zarejestrowanych było 5821 bezrobotnych, w tym 3194 kobiety, natomiast w porównaniu do analogicznego okresu ubiegłego roku oznacza to spadek liczby bezrobotnych o 606 osób.

Na przestrzeni roku zarejestrowano 8373 osoby bezrobotnych, a liczba osób wyłączonych z ewidencji wynosiła 8979.

Liczba zarejestrowanych osób bezrobotnych w poszczególnych gminach

Lp	Gmina/ Miasto	Bezrobotni ogółem	Kobiety	Bezrobotni z prawem do zasiłku	Kobiety
1	Kutno	2148	1174	352	202
2	Bedlno	246	135	28	13
3	Dąbrowice	116	57	10	6
4	Krzyżanów	280	144	13	9
5	Kutno Gmina	518	272	53	24
6	Krośniewice	708	410	55	24
7	Łanięta	231	110	18	2
8	Oporów	130	63	10	3
9	Nowe Ostrowy	304	164	41	16
10	Strzelce	280	151	28	11
11	Żychlin	860	514	65	41
Ogółem		5821	3194	673	351

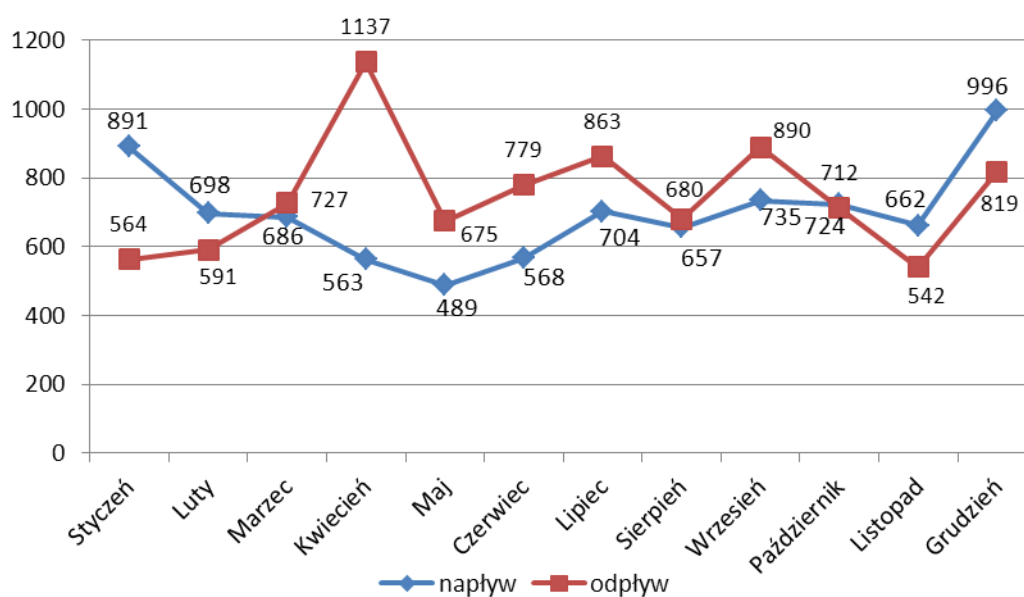
**Udział % bezrobotnych
zarejestrowanych
w poszczególnych gminach**



Poziom i dynamika bezrobocia

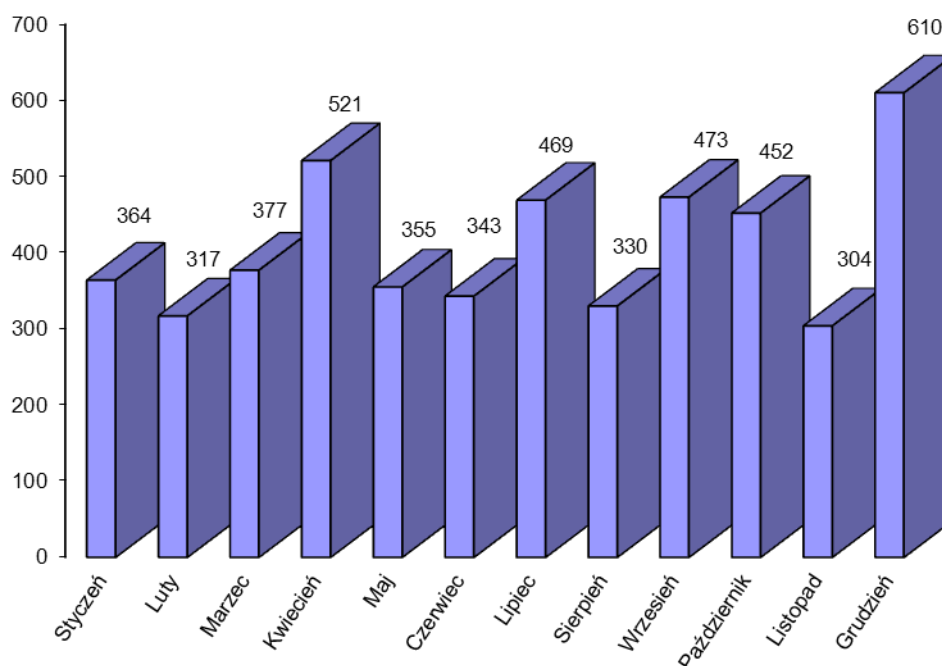
Miesiąc	Rejestracja osób bezrobotnych "Napływ"	Wyłączenia z ewidencji osób bezrobotnych „Odpływ”	Podjęcia pracy z „odpływu”	% udział podjęć pracy w stosunku do „odpływu”
Styczeń	891	564	364	64,5
Luty	698	591	317	53,6
Marzec	686	727	377	51,9
Kwiecień	563	1137	521	45,8
Maj	489	675	355	52,6
Czerwiec	568	779	343	44,0
Lipiec	704	863	469	54,3
Sierpień	657	680	330	48,5
Wrzesień	735	890	473	53,1
Październik	724	712	452	63,5
Listopad	662	542	304	56,1

Grudzień	996	819	610	74,5
----------	-----	-----	-----	------



W grudniu br. zarejestrowano 996 osób, w tym 535 kobiet, a wyłączono z ewidencji w omawianym miesiącu 819 osób, w tym 449 kobiet.

Podjęcia pracy w poszczególnych miesiącach

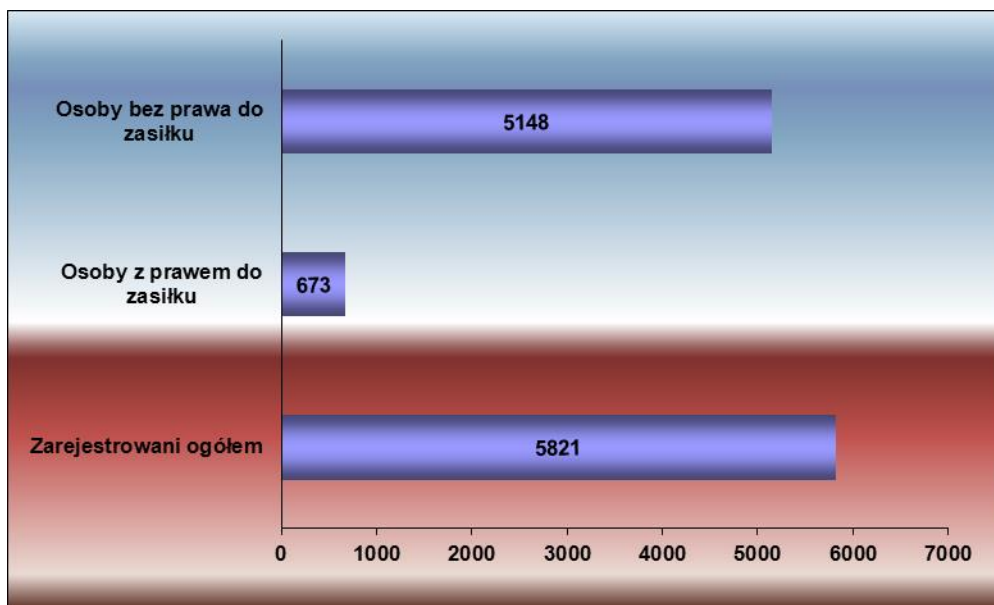


1.2 Bezrobotni z prawem i bez prawa do zasiłku

Na dzień 31.12.2015r. liczba zarejestrowanych osób z prawem do zasiłku wynosiła 673 co stanowi 11,6% ogółu bezrobotnych, w tym kobiety w liczbie 351 stanowiły 52,2% ogółu bezrobotnych z prawem do zasiłku.

Liczba osób bez prawa do zasiłku na koniec grudnia kształtowała się na poziomie 5148 i stanowiła 88,4%, w tym 3194 kobiety.

Liczba zarejestrowanych osób bezrobotnych dotychczas niepracujących wynosiła 983 w tym 631 kobiet.



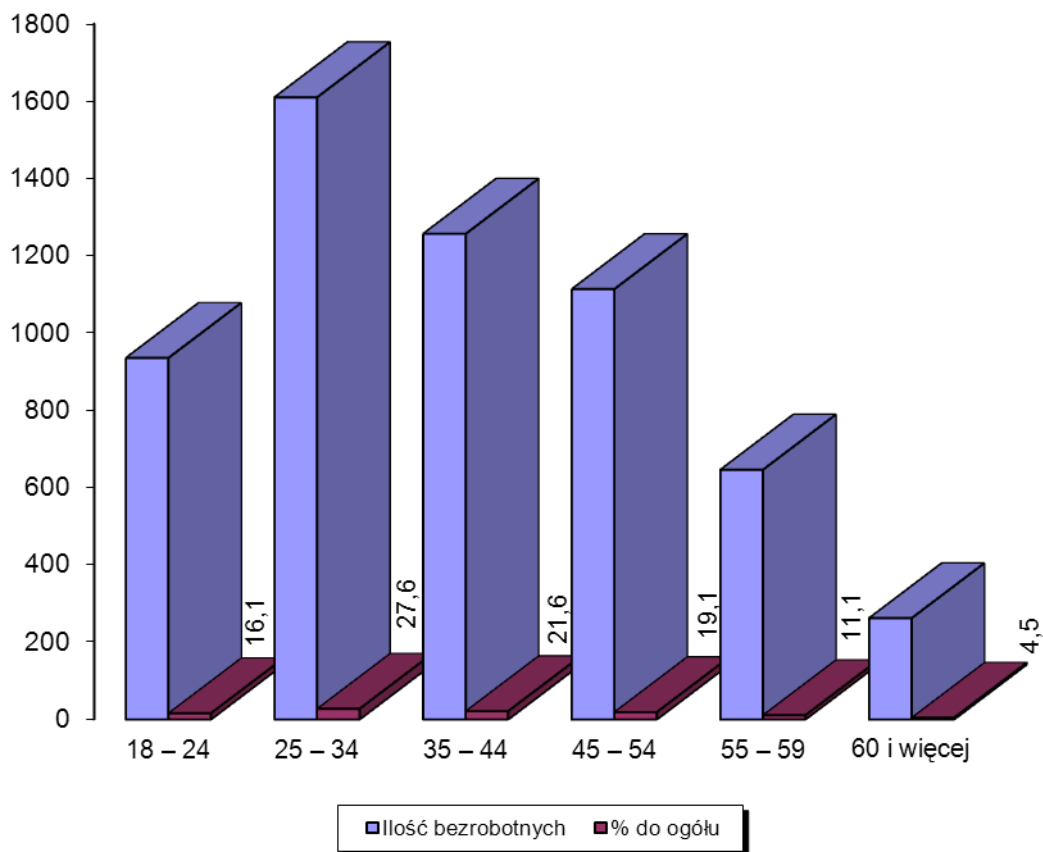
1.3. Struktura bezrobotnych

**Bezrobotni według struktury wieku.
Stan na 31.12.2015r.**

Grupy wiekowe	Ilość bezrobotnych	% do ogółu	W tym kobiet
18 – 24	935	16,1	541
25 – 34	1609	27,6	997
35 – 44	1256	21,6	711
45 – 54	1113	19,1	590
55 – 59	646	11,1	316
60 i więcej	262	4,5	39
Ogółem	5821	100	3194

Najliczniejszą grupę wśród osób bezrobotnych stanowiły osoby w przedziale wiekowym 25-34 lata (27,6% z ogółu).

Bezrobotni wg wieku



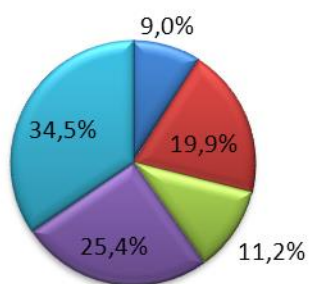
Bezrobotni wg grup wykształcenia:

W ogólnej populacji zarejestrowanych osób bezrobotnych przeważały osoby, które swoją edukację zakończyły na poziomie szkoły gimnazjalnej i poniżej, stanowią one 34,5% w stosunku do ogółu zarejestrowanych osób bezrobotnych.

Osoby o tak niskim poziomie wykształcenia wykazują niewielką aktywność w zakresie podnoszenia kwalifikacji i w dążeniu do poszukiwania pracy.

W y k s z t a ł c e n i e	Ilość osób	% do ogółu	W tym kobiet
Wyższe	524	9,0	379
Policealne i średnie zawodowe	1162	19,9	780
Średnie ogólnokształcące	651	11,2	454
Zasadnicze zawodowe	1477	25,4	681
Gimnazjalne i poniżej	2007	34,5	900
Ogółem	5821	100	3194

Bezrobotni wg wykształcenia



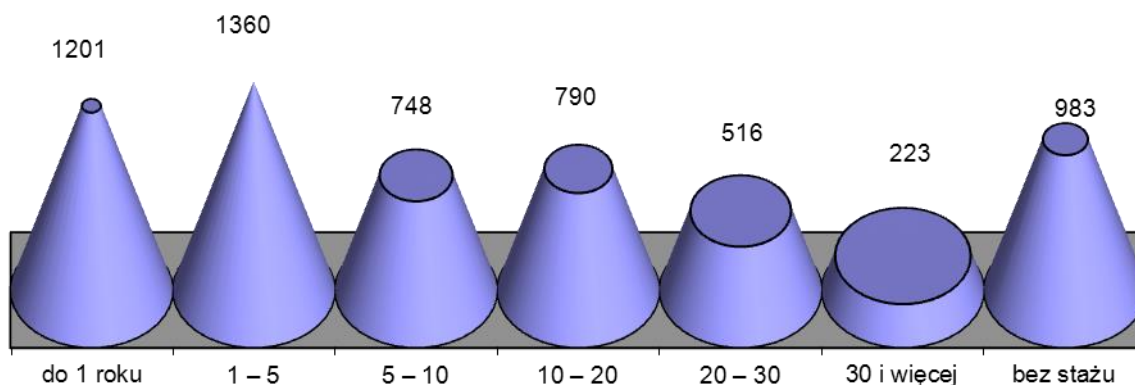
- Wyższe
- Policealne i średnie zawodowe
- Średnie ogólnokształcące
- Zasadnicze zawodowe
- Gimnazjalne i poniżej

Liczba bezrobotnych wg stażu pracy

Staż pracy	Liczba bezrobotnych	W tym kobiet
do 1 roku	1201	777
1 – 5	1360	704
5 – 10	748	373
10 – 20	790	407
20 – 30	516	227
30 i więcej	223	75
bez stażu	983	631
Ogółem	5821	3194

Kolejnym czynnikiem, obok wieku i wykształcenia, w znacznym stopniu decydującym o możliwościach znalezienia pracy jest doświadczenie zawodowe. Według tego kryterium najliczniejszą grupę stanowiły osoby pracujące od 1 do 5 lat, tj. 23,4% populacji bezrobotnych. Najmniej zarejestrowanych osób bezrobotnych odnotowano w przedziale stażu pracy 30 lat i więcej, tj. 3,8% ogółu zarejestrowanych osób bezrobotnych. Praktyka wskazuje, że bezrobotni, którzy nigdy nie pracowali mają szczególne trudności ze znalezieniem zatrudnienia.

Bezrobotni wg stażu pracy

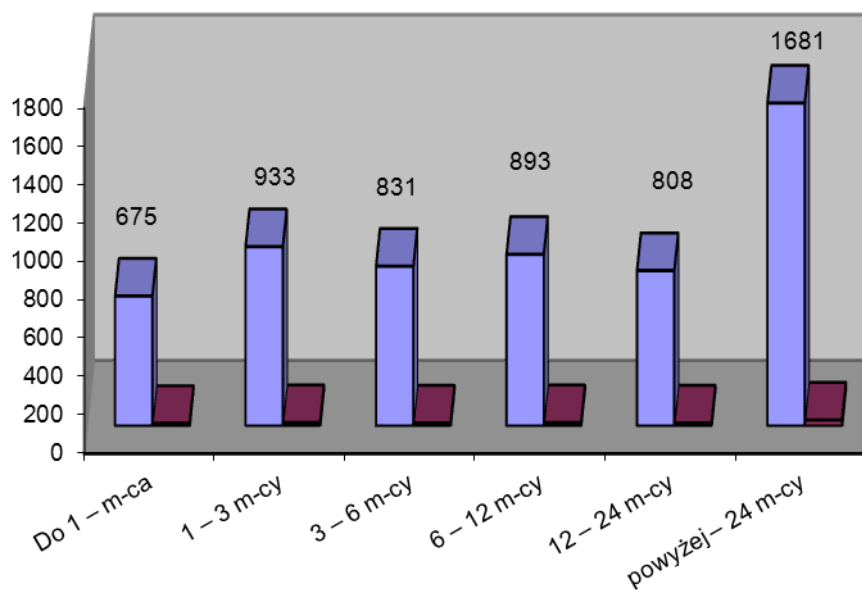


Liczba bezrobotnych – struktura procentowa wg czasu pozostawania bez pracy:

Innym ważnym czynnikiem strukturalizującym zbiorowość bezrobotnych jest czas pozostawania bez pracy, którego długość wpływa na fizyczną i psychiczną kondycję bezrobotnego oraz jego pozycję zawodową. Niejednokrotnie zbyt długi okres oczekiwania na pracę powoduje dezaktualizację kwalifikacji zawodowych. Na koniec grudnia 2015 roku największą grupę stanowili bezrobotni zarejestrowani powyżej 12 miesięcy. Grupa ta liczyła 2489 osób, tj. 42,8% rejestrowanego bezrobocia w powiecie.

Czas oczekiwania na pracę	Liczba Bezrobotnych	% do ogółu	W tym kobiet
Do 1 – m-ca	675	11,6	327
1 – 3 m-cy	933	16,0	422
3 – 6 m-cy	831	14,3	440
6 – 12 m-cy	893	15,3	475
12 – 24 m-cy	808	13,9	452
powyżej – 24 m-cy	1681	28,9	1078
Ogółem	5821	100	3194

Bezrobotni wg czasu pozostawania bez pracy



1.4. Zawody i specjalności wg wybranych grup*

Zawody i specjalności	Zarejestrowani bezrobotni	
	Nazwa	Ogółem
Specjalista administracji publicznej	32	26
Ekonomista	32	18
Technik mechanik	67	6
Technik rolnik	38	32
Technik żywienia i gospodarstwa domowego	66	59
Technik ekonomista	171	152
Technik administracji	39	37
Technik prac biurowych	42	39
Magazynier	52	16
Kucharz	159	132
Kelner	38	34
Fryzjer	41	41
Robotnik gospodarczy	363	149
Sprzedawca	363	323
Technik handlowiec	34	28
Rolnik upraw mieszanych	33	17
Murarz	80	0
Malarz budowlany	37	2
Ślusarz	88	4
Tokarz w metalu	52	11
Mechanik pojazdów samochodowych	45	0
Mechanik samochodów osobowych	50	0
Mechanik maszyn i urządzeń przemysłowych	45	4
Cukiernik	45	34
Piekarz	50	23
Krawiec	62	60
Szwaczka ręczna	82	82
Monter podzespołów i zespołów elektronicznych	31	27
Kierowca samochodu ciężarowego	31	0

Sprzątaczką biurową	58	56
Pomocniczy robotnik budowlany	123	1
Pakowacz ręczny	79	62
Robotnik pomocniczy w przemyśle przetwórczym	78	48
Robotnik magazynowy	47	19

*tabela dotyczy bezrobotnych zarejestrowanych, powyżej 30 osób w wybranych grupach zawodowych.

2. Osoby będące w szczególnej sytuacji na rynku pracy

2.1 Bezrobotni zamieszkali na wsi

Liczba zarejestrowanych bezrobotnych zamieszkujących tereny wiejskie wynosiła 2691 osób. Osoby zamieszkałe na wsi stanowiły 46,2% ogółu bezrobotnych zarejestrowanych w Powiatowym Urzędzie Pracy w Kutnie. Z tej liczby 1438 osób to bezrobotne kobiety. Wśród omawianej populacji bezrobotnych 243 osoby posiadały prawo do zasiłku, co stanowi 9,0% osób zamieszkałych na wsi.

W wyniku działania Urzędu w 2015 roku, w grupie osób zamieszkałych na wsi :

- podjęcia pracy ogółem – 2049 osób

w tym:

- pracę niesubsydiowaną podjęło – 1633 osób
- pracę subsydiowaną rozpoczęły - 416 osób

w tym :

- prace interwencyjne – 14 osób
- roboty publiczne – 271 osób
- podjęcie działalności gospodarczej – 40 osób
- refundacja kosztów doposażenia stanowiska pracy – 87 osób
- podjęcie pracy poza miejscem zamieszkania w ramach bonu na zasiedlenie – 4 osoby

ponadto:

- rozpoczęcia szkolenia – 24 osoby
- rozpoczęcia stażu – 371 osób
- rozpoczęcia prac społecznie użyteczne – 147 osób

2.2 Bezrobotni do 30 roku życia

Według stanu na 31.12.2015r. w ewidencji PUP figurowało 1756 osób do 30 roku życia, co stanowi 30,2% ogółu osób zarejestrowanych. W tej grupie wiekowej 1059 osób to kobiety

(60,3%). Liczba osób z prawem do zasiłku wynosiła 113, co stanowi 6,4% ogółu bezrobotnych w wieku do 25 lat.

W wyniku działania Urzędu w 2015 roku, w grupie osób do 30 roku życia:

➤ podjęcia pracy ogółem – 2007 osób

w tym:

- pracę niesubsydiowaną podjęło – 174 osoby
- pracę subsydiowaną rozpoczęło - 233 osoby

w tym :

- prace interwencyjne – 9 osób
- roboty publiczne – 53 osoby
- podjęcie działalności gospodarczej – 59 osób
- refundacja kosztów doposażenia stanowiska pracy – 99 osób
- podjęcia pracy poza miejscem zamieszkania w ramach bonu na zasiedlenie – 13 osób

ponadto:

- rozpoczęcia szkolenia - 32 osoby
- rozpoczęcia stażu – 634 osoby
- rozpoczęcia prac społecznie użyteczne – 46 osób

2.3 Długotrwale bezrobotni

Na koniec miesiąca grudnia w ewidencji urzędu figurowało 3570 osób długotrwale bezrobotnych, co stanowi 61,3% ogółu osób zarejestrowanych. Kobiety w liczbie 2095 stanowiły 58,7%. Osoby z prawem do zasiłku występowały w liczbie 12, co stanowi 0,3% osób długotrwale bezrobotnych.

W wyniku działania Urzędu w 2015 roku, w grupie osób długotrwale bezrobotnych:

➤ podjęcia pracy ogółem – 1706 osób

w tym:

- pracę niesubsydiowaną podjęło – 1326 osób
- pracę subsydiowaną rozpoczęło - 380 osób

w tym :

- prace interwencyjne – 12 osób
- roboty publiczne – 274 osoby
- podjęcie działalności gospodarczej – 36 osób
- refundacja kosztów doposażenia stanowiska pracy – 57 osób
- podjęcia pracy poza miejscem zamieszkania w ramach bonu na zasiedlenie – 1 osoba

ponadto:

- rozpoczęcia szkolenia – 18 osób
- rozpoczęcia stażu – 336 osób
- rozpoczęcia prac społecznie użyteczne – 255 osób

2.4 Bezrobotni powyżej 50 roku życia

Na dzień 31.12.2015r. zarejestrowane były 1463 osoby powyżej 50 roku życia, stanowiły one 25,1% ogółu osób bezrobotnych. W tej grupie 643 osoby to kobiety (43,9%). Liczba osób z prawem do zasiłku w tej grupie wiekowej wynosiła 288 i stanowi to 19,7% ogółu bezrobotnych powyżej 50 roku życia.

W wyniku działania Urzędu w 2015 roku, w grupie osób powyżej 50 roku życia:

- podjęcia pracy ogółem – 796 osób

w tym:

- pracę niesubsydiowaną podjęło – 555 osób
- pracę subsydiowaną rozpoczęło - 241 osób

w tym :

- prace interwencyjne – 6 osób
- roboty publiczne – 210 osób
- podjęcia działalności gospodarczej – 8 osób
- refundacja kosztów doposażenia stanowiska pracy – 17 osób

ponadto:

- rozpoczęcia szkolenia – 7 osób
- rozpoczęcia stażu – 94 osoby
- rozpoczęcia prac społecznie użyteczne – 75 osób

2.5 Dodatek aktywizacyjny

Liczba osób uprawnionych w końcu miesiąca sprawozdawczego do otrzymania dodatku aktywizacyjnego wynosiła 123 w tym 77 kobiet.

3. Osoby niepełnosprawne

Aktualnie w ewidencji Powiatowego Urzędu Pracy figuruje 518 osób niepełnosprawnych (stanowi to 8,9 % ogółu bezrobotnych), w tym 261 kobiet. W tej liczbie znajdują się 391 osób zarejestrowanych jest jako bezrobotne, w tym 202 kobiety.

Liczba osób niepełnosprawnych zarejestrowanych z prawem do zasiłku wynosi 66, z tego 30 kobiet.

4. Działania Urzędu Pracy na lokalnym rynku pracy

4.1 Oferty pracy

W 2015 roku Powiatowy Urząd Pracy pozyskał 4441 ofert pracy, w tym 2200 ofert pracy subsydiowanej. Zakłady pracy z sektora publicznego zgłosiły 1387 ofert pracy.

Zgłoszone miejsca pracy

Zgłoszone ogółem		4441	w tym praca subsydiowana	
			2200	
z ogółem	Miejsca aktywizacji zawodowej	1352	1352	
	z tego	Staż	1004	1004
		Prace społecznie użyteczne	349	349
	Dla osób niepełnosprawnych	129	0	
	Dla osób w okresie 12 m-cy od dnia ukończenia szkoły	756	756	

Jednym z istotnych działań wpływających na aktywizację zawodową bezrobotnych i poszukujących pracy jest pozyskiwanie wolnych miejsc pracy poprzez utrzymywanie przez pośredników stałych kontaktów z pracodawcami. W 2015 roku pośrednicy skontaktowali się z 4630 pracodawcami.

Na rynku kutnowskim funkcjonują przede wszystkim firmy prowadzące działalność handlową i usługową, są to firmy zatrudniające do 5 pracowników.

Wysoki udział kosztów stałych oraz zbyt powolny wzrost gospodarczy nie stwarzają możliwości większego zatrudnienia w tych firmach.

Przodujące w wielkości zatrudnienia są przedsiębiorstwa produkcyjno- przemysłowe. Niestety stanowią one jedynie niski procent działających w naszym powiecie podmiotów gospodarczych.

4.2 Podjęcia pracy

Podjęcia pracy w ramach		Liczba osób zatrudnionych	% udział w stosunku do podjęcia zatrudnienia
Podjęcia pracy ogółem w 2014 roku		4915	X
z tego:			
Podjęcia pracy niesubsydiowanej		4054	82,5
Podjęcia pracy subsydiowanej		861	17,5
w tym	Prace interwencyjne	32	0,6
	Roboty publiczne	519	10,6
	Podjęcia działalności gospodarczej	108	2,2
	Podjęcia pracy w ramach refundacji kosztów zatrudnienia osoby bezrobotnej	189	3,8
	Podjęcia pracy poza miejscem zamieszkania w ramach bonu na zasiedlenie	13	0,3
oraz			
Stáže*		843	X
Rozpoczęcie pracy społecznie użytecznej*		305	X

*staże i prace społecznie użyteczne nie są podjęciami pracy

4.3. Szkolenia bezrobotnych

Usługa szkoleniowa realizowana jest w oparciu o przepisy ustawy z dnia 20 kwietnia 2004r. o promocji zatrudnienia i instytucjach rynku pracy (Dz. U. z 2013r., poz. 674 z późn. zm), Rozporządzenia MPiPS z dnia 14 maja 2014r. w sprawie szczegółowych warunków realizacji oraz trybu i sposobów prowadzenia usług rynku pracy (Dz. U. z 2014r. poz. 667).

- **Szkolenie** oznacza pozaszkolne zajęcia mające na celu uzyskanie, uzupełnienie lub doskonalenie umiejętności i kwalifikacji zawodowych lub ogólnych, potrzebnych do wykonywania pracy, w tym umiejętności poszukiwania zatrudnienia.

Na koszt szkolenia składają się następujące elementy:

- uprzednio uzgodniona należność przysługująca instytucji szkoleniowej,
- koszt ubezpieczenia od następstw nieszczęśliwych wypadków w przypadku osób nieposiadających prawa do stypendium oraz osób posiadających prawo do stypendium, o którym mowa w art. 41 ust.3b,
- koszty przejazdu, a w przypadku gdy szkolenie odbywa się w miejscowości innej niż miejsce zamieszkania, także koszty zakwaterowania i wyżywienia,
- koszty badań lekarskich i psychologicznych wymaganych w przepisach odrębnych,
- koszty egzaminów umożliwiających uzyskanie świadectw, dyplomów, zaświadczeń, określonych uprawnień zawodowych lub tytułów zawodowych oraz koszty uzyskania licencji niezbędnych do wykonywania danego zawodu.

Inicjowanie szkoleń polega na:

- 1) informowaniu o możliwościach i zasadach korzystania ze szkoleń proponowanych przez urząd pracy oraz promowanie tej formy aktywizacji;
- 2) diagnozowaniu zapotrzebowania na zawody, specjalności i kwalifikacje na rynku pracy oraz diagnozowaniu potrzeb szkoleniowych osób uprawnionych do szkolenia;
- 3) sporządzaniu i upowszechnianiu planu szkoleń.

Organizacja szkoleń polega na:

- 1) wyborze instytucji szkoleniowej i zawieraniu umów szkoleniowych z instytucjami szkoleniowymi lub powierzaniu przez starostę przeprowadzenia szkolenia zakładanej i prowadzonej przez siebie instytucji szkoleniowej;
- 2) kierowaniu osób na szkolenia;
- 3) monitorowaniu przebiegu szkoleń;
- 4) prowadzeniu analiz skuteczności i efektywności szkoleń.

W ramach usługi szkoleniowej z inicjatywy Powiatowego Urzędu Pracy w Kutnie organizowane są szkolenia zlecane lub powierzane instytucjom szkoleniowym dla osób

uprawnionych kierowanych przez urząd pracy, zwane „szkoleniami grupowymi”, szkolenia wskazane przez osoby uprawnione z uzasadnieniem celowości tego szkolenia oraz przyznawanie i realizację bonów szkoleniowych.

W każdym przypadku szkolenie odbywa się w formie kursu, realizowanego według planu nauczania obejmującego przeciętnie nie mniej niż 25 godzin zegarowych w tygodniu, chyba że przepisy odrębne przewidują niższy wymiar szkolenia.

Przy kierowaniu na szkolenia obowiązuje zasada równości w korzystaniu ze szkoleń bez względu na płeć, wiek, niepełnosprawność, rasę, pochodzenie etniczne, narodowość, orientację seksualną, przekonania polityczne i wyznanie religijne lub przynależność związkową.

Powiatowy Urząd Pracy w Kutnie w 2015 roku realizował zadania w zakresie organizacji szkoleń na zasadach:

- **Szkolenia wskazane przez osobę bezrobotną z uzasadnieniem celowości udziału w szkoleniu.**

Z tej formy pomocy skorzystały **52 osoby bezrobotne** zarejestrowane w Powiatowym Urzędzie Pracy w Kutnie, które wykazały celowość udziału w przedmiotowych szkoleniach. Szkolenia finansowane były ze środków Europejskiego Funduszu Społecznego (EFS) w ramach projektu pn. „Program Operacyjny Wiedza Edukacja Rozwój na lata 2014-2020”, „Regionalny Program Operacyjny na lata 2014-2020” oraz ze środków Algorytmu, Rezerwy Ministra 30-50 lat, na podstawie art. 49 ustawy o promocji zatrudnienia i instytucjach rynku pracy.

Największym zainteresowaniem wśród szkoleń indywidualnych cieszyły się następujące kursy:

Nazwa szkolenia indywidualnego	Liczba osób
Spawanie metodą MAG 135, MIG, TIG	10
Operator koparki, ładowarki, koparko ładowarki jednoznaczyniowej kl. III, narzędzia udarowe	8
Kwalifikacja wstępna do prawa jazdy kat C, C+E, „D”	7
Obsługa i programowanie obrabiarek sterowanych numerycznie	9
Prawo jazdy kat. „B+E”, „C+E”, „D”	6
Obsługa wózków jezdniowych i bezpieczna wymiana butli	2
Obsługa suwnic sterowanych z poziomu roboczego	2
Szkolenie dla osób ubiegających się o zaświadczenie kwalifikacyjne (do 1 KV, do 15 KV)	2
Szkolenie dla osób ubiegających się o zaświadczenie kwalifikacyjne grupa 1 i 3	2

Zawodowy kurs stylizacji paznokci	1
Szkolenie florystyczne	1
Miksologia molekularna	1
Przewóz drogowy towarów niebezpiecznych wszystkich klas	1
Ogółem:	52 osoby

- **Szkolenia w ramach bonów szkoleniowych.**

Z tej formy wsparcia zgodnie z art. 66 k ustawy o promocji zatrudnienia i instytucjach rynku pracy skorzystała **1 osoba bezrobotna do 30 roku życia.**

Nazwa szkolenia w ramach bonu szkoleniowego	Liczba osób
Kwalifikacja wstępna przyspieszona do kat. „C”	1
Ogółem:	1 osoba

Ogółem w 2015 roku z organizacji szkoleń skorzystały 53 osoby uprawnione w tym 1 osoba bezrobotna w ramach bonu szkoleniowego.

Stypendia na kontynuowanie nauki

Zgodnie z art. 55 ustawy o promocji zatrudnienia i instytucjach rynku pracy, bezrobotnemu bez kwalifikacji zawodowych, który w okresie 12 miesięcy od dnia zarejestrowania w powiatowym urzędzie pracy podjął dalszą naukę w szkole ponadgimnazjalnej dla dorosłych, będącej szkołą publiczną lub niepubliczną o uprawnieniach szkoły publicznej, albo w szkole wyższej, gdzie studiuje w formie studiów niestacjonarnych, starosta, na wniosek bezrobotnego może przyznać stypendium w wysokości 100% kwoty zasiłku podstawowego, wypłacane przez okres 12 miesięcy od dnia rozpoczęcia nauki.

Starosta może podjąć decyzję o kontynuacji wypłacania stypendium do ukończenia nauki zgodnie z programem nauczania.

Stypendium przysługuje pod warunkiem nieprzekroczenia wysokości dochodu na osobę w rodzinie w rozumieniu przepisów o pomocy społecznej, uprawniającego do świadczeń z pomocy społecznej. Do dochodu nie wlicza się kwoty tego stypendium.

Podstawą wypłaty stypendium jest zaświadczenie albo oświadczenie składane przez bezrobotnego stwierdzające podjęcie lub kontynuowanie nauki. Oświadczenie składa się pod rygorem odpowiedzialności karnej za składanie fałszywych zeznań.

Stypendium nie przysługuje w przypadku przerwania nauki.

Powiatowy Urząd Pracy w 2015 roku wydał decyzje przyznające stypendium na kontynuowanie nauki **13 osobom bezrobotnym**.

- **Krajowy Fundusz Szkoleniowy**

Krajowy Fundusz Szkoleniowy, w skrócie KFS, został utworzony ze środków Funduszu Pracy z myślą o wsparciu kształcenia ustawicznego pracodawców oraz pracowników.

Celem utworzenia KFS jest zapobieganie utracie zatrudnienia przez osoby pracujące z powodu kompetencji nieadekwatnych do wymagań zmieniającej się gospodarki. Zwiększenie inwestycji w potencjał kadrowy powinno poprawić zarówno pozycję firm jak i samych pracowników na rynku pracy.

W ramach środków KFS mogą być finansowane poniżej wskazane działania:

- kursy i studia podyplomowe realizowane z inicjatywy pracodawcy lub za jego zgodą,
- egzaminy umożliwiające uzyskanie dyplomów potwierdzających nabycie umiejętności, kwalifikacji lub uprawnień zawodowych,
- badania lekarskie i psychologiczne wymagane do podjęcia kształcenia lub pracy zawodowej po ukończonym kształceniu,
- ubezpieczenie od następstw nieszczęśliwych wypadków w związku z podjętym kształceniem.

W 2015r. Powiatowy Urząd Pracy w Kutnie rozpatrzył **19 wniosków** o dofinansowanie kosztów kształcenia ustawicznego pracowników i pracodawców z czego zostało podpisanych **16 umów** o finansowanie działań obejmujących kształcenie ustawiczne pracowników i pracodawcy.

W ramach podpisanych umów największym zainteresowaniem wśród pracowników i pracodawców cieszyły się kursy zawodowe o różnym zakresie i tematyce a także studia podyplomowe dla pracodawcy.

5. Osoby poszukujące pracy.

Na dzień 31.12.2015r. liczba osób zarejestrowanych w urzędzie, jako poszukujące pracy wynosiła 192 osoby, w tym 85 kobiet.

Stopa bezrobocia w powiecie kutnowskim na koniec grudnia 2015r. ukształtowała się na poziomie 14,1% ludności czynnej zawodowo (w województwie – 10,3%, w kraju – 9,8%).

***Stopa bezrobocia w powiecie kutnowskim
w poszczególnych miesiącach***

