



POWIATOWY URZĄD PRACY W KUTNIE

Obserwatorium Lokalnego Rynku Pracy

Wyszyńskiego 11, 99-300 Kutno, tel. (0-24) 355-70-50, 355-70-89

fax (024) 355-70-51, e-mail loku@praca.gov.pl

urząd
przyjazny

ANALIZA SYTUACJI NA LOKALNYM RYNKU PRACY W I KWARTALE 2016 r.

1. Informacja o stanie i strukturze bezrobocia.

1.1 Poziom bezrobocia

W końcu marca 2016 roku w powiecie kutnowskim zarejestrowanych było 6 024 osób bezrobotnych, w tym 3 240 kobiet:

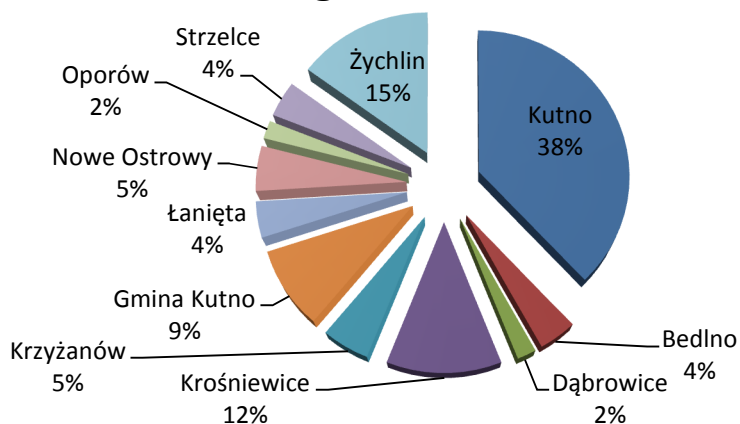
z tego 419 osób niepełnosprawnych.

Liczba bezrobotnych w poszczególnych gminach

MARZEC 2016

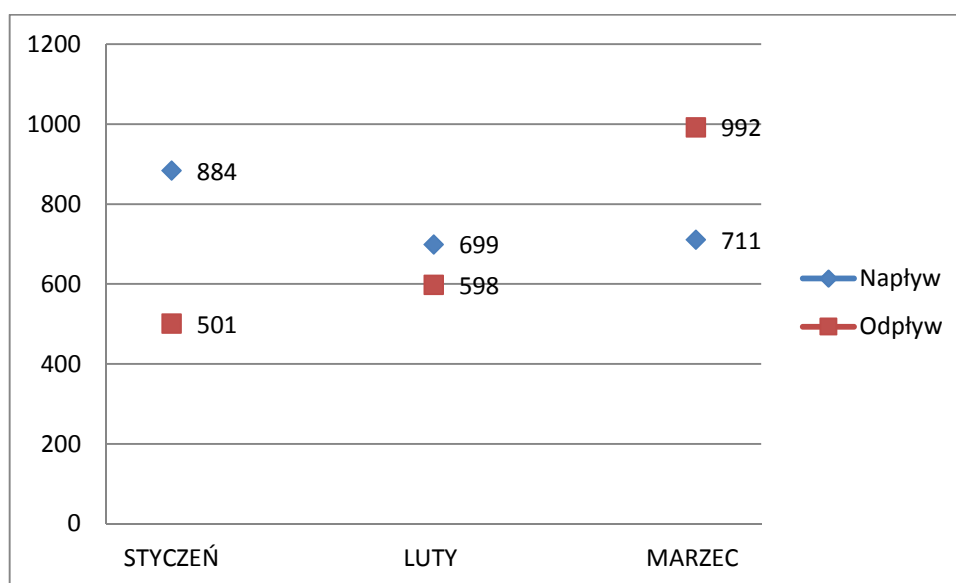
Lp	Gmina/ Miasto	Bezrobotni ogółem	Kobiety	Bezrobotni z prawem do zasiłku	Kobiety
1	Kutno	2 282	1 228	342	199
2	Bedlno	260	128	22	13
3	Dąbrowice	127	69	14	7
4	Krośniewice	697	401	51	22
5	Krzyżanów	294	150	17	7
6	Gmina Kutno	515	261	47	18
7	Łanięta	226	112	16	7
8	Nowe Ostrowy	315	152	41	15
9	Oporów	123	58	9	2
10	Strzelce	270	155	25	11
11	Żychlin	915	526	71	36
Ogółem		6 024	3 240	655	337

Udział % bezrobotnych zarejestrowanych w poszczególnych gminach



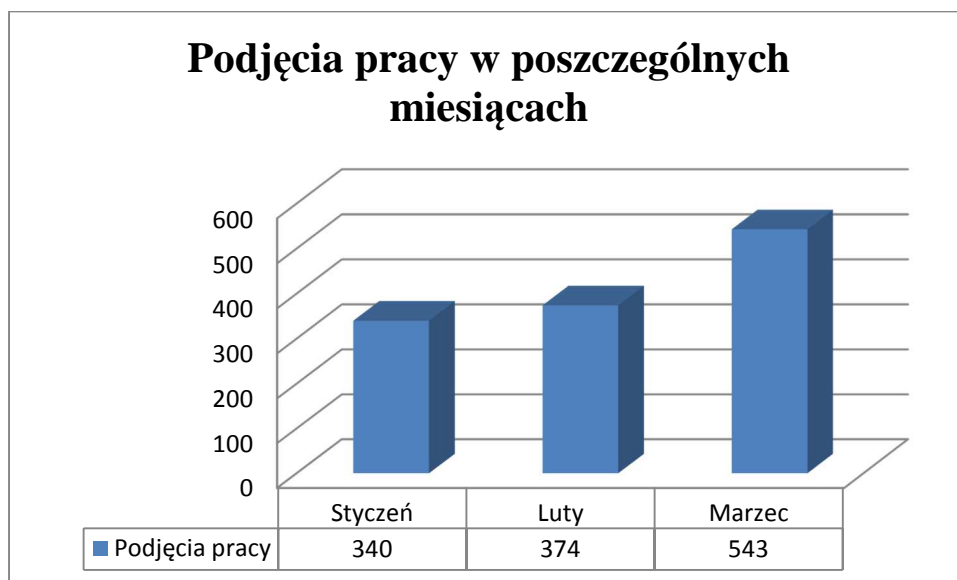
Poziom i dynamika bezrobocia

Miesiąc	Rejestracja osób bezrobotnych „Napływ”	Wyłączenia z ewidencji osób bezrobotnych „Odływ”	Podjęcia pracy z „odpływem”	% udział podjęci pracy w stosunku do „odpływu”
STYCZEŃ	884	501	340	67,9%
LUTY	699	598	374	62,5%
MARZEC	711	992	543	54,7%



Na przestrzeni I kwartału zarejestrowano 2 294 osób bezrobotnych, a liczba osób wyłączonych z ewidencji wynosiła 2 091.

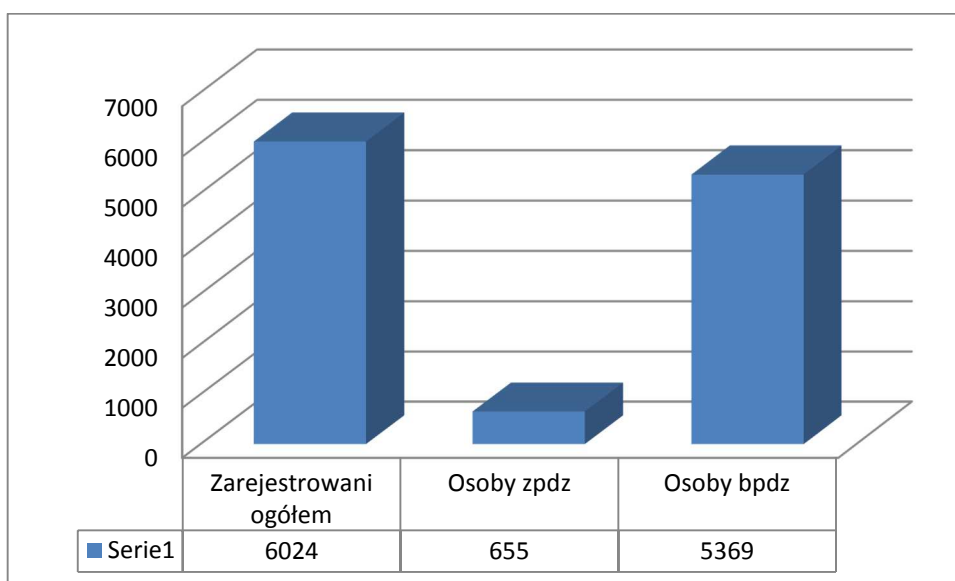
W marcu br. zarejestrowano 711 osób, w tym 353 kobiet, a wyłączono z ewidencji w omawianym miesiącu 992 osoby, w tym 487 kobiet. W danym okresie 543 osób zostało wyłączonych z ewidencji z powodu podjęcia pracy.



1.2 Bezrobotni z prawem i bez prawa do zasiłku

Na dzień 31.03.2016 r. liczba zarejestrowanych osób z prawem do zasiłku wynosiła 655 co stanowi 10,9% ogółu bezrobotnych, w tym kobiety w liczbie 337 stanowiły 51,5% ogółu bezrobotnych z prawem do zasiłku.

Liczba osób bez prawa do zasiłku na koniec marca kształtowała się na poziomie 5 369 i stanowiła 89,1%, w tym 2 903 kobiet.

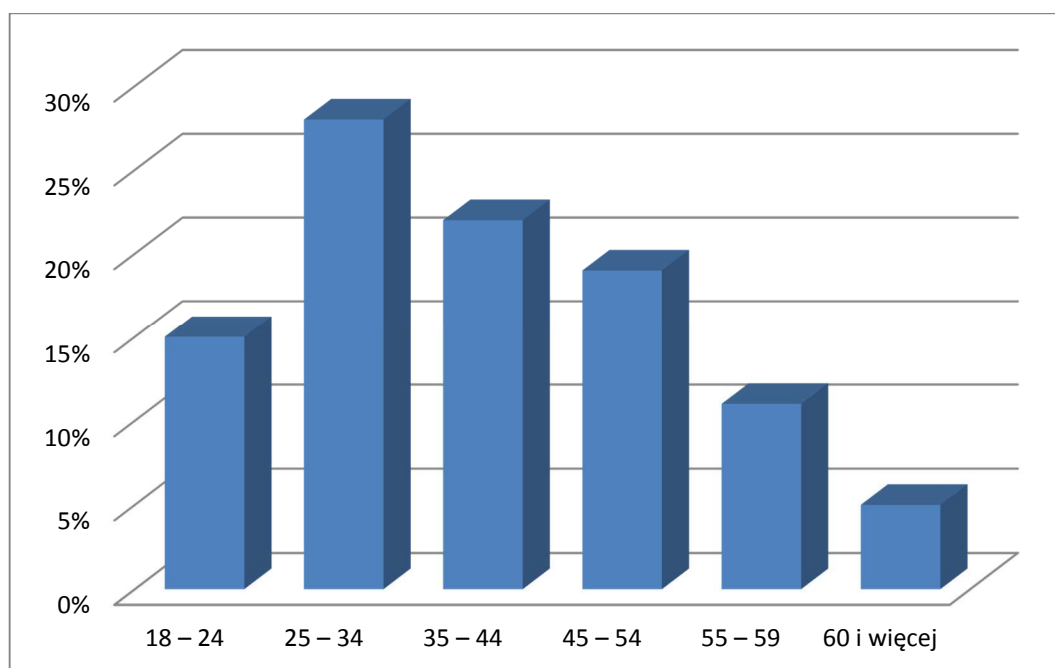


1.3. Struktura bezrobotnych

Bezrobotni według struktury wieku.

Najliczniejszą grupę wśród osób bezrobotnych stanowiły osoby w przedziale wiekowym 25-34 lata (28% z ogółu) w stosunku do zarejestrowanych osób bezrobotnych.

Grupy wiekowe	Ilość bezrobotnych	% do ogółu	W tym kobiet
18 – 24	882	15%	495
25 – 34	1 671	28%	1 015
35 – 44	1 341	22%	764
45 – 54	1 154	19%	586
55 – 59	673	11%	330
60 i więcej	303	5%	50
Ogółem	6 024	100%	3 240

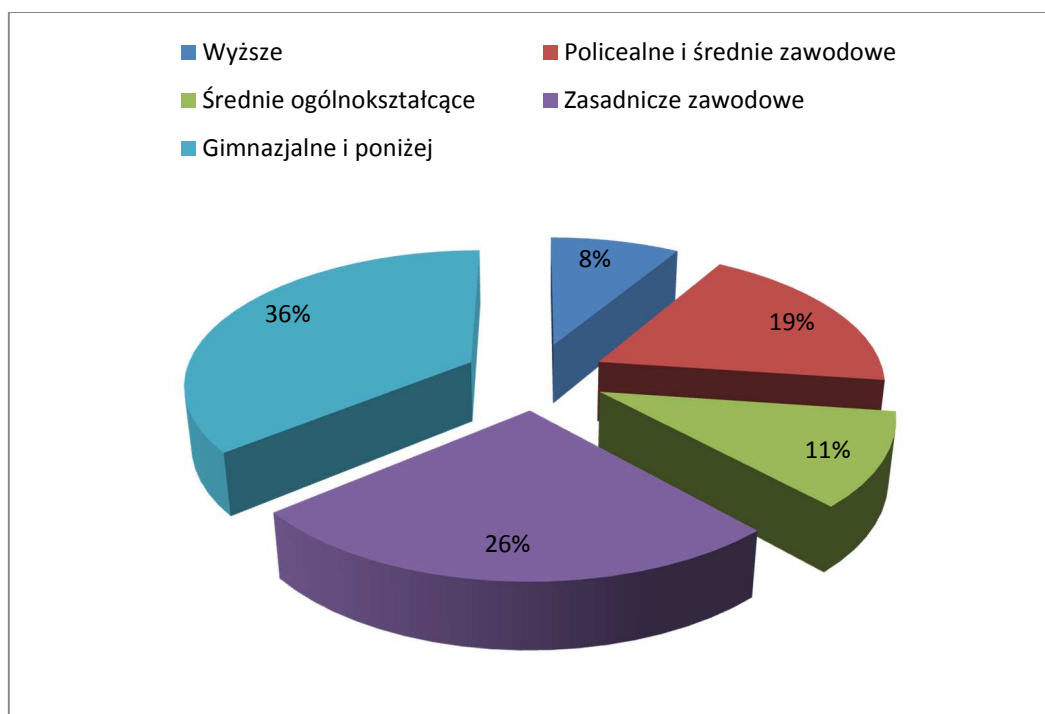


Bezrobotni wg grup wykształcenia:

W ogólnej populacji zarejestrowanych osób bezrobotnych przeważały osoby, które swoją edukację zakończyły na poziomie szkoły gimnazjalnej i poniżej, stanowią one 36% w stosunku do ogółu zarejestrowanych osób bezrobotnych.

Osoby o tak niskim poziomie wykształcenia wykazują niewielką aktywność w zakresie podnoszenia kwalifikacji i w dążeniu do poszukiwania pracy.

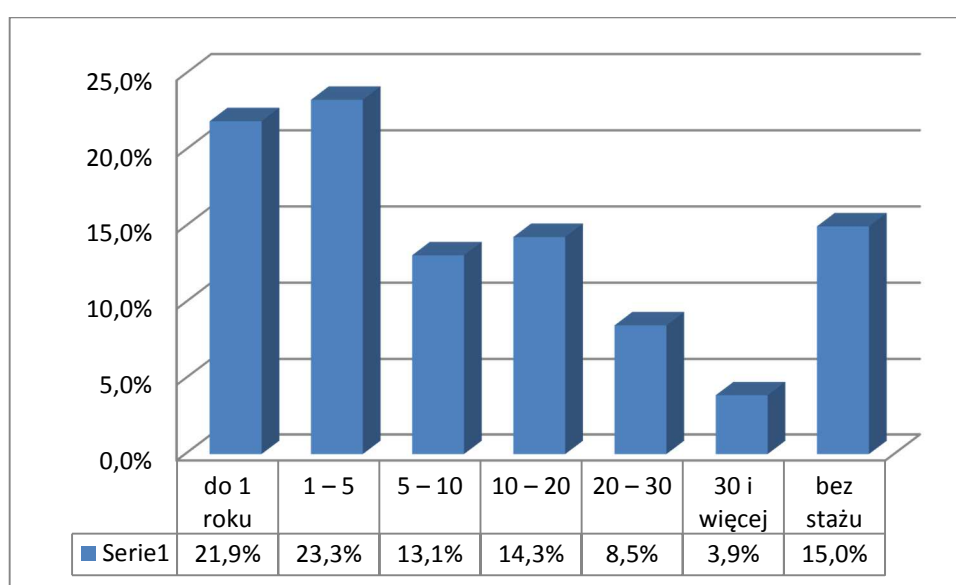
Wykształcenie	Ilość osób	% do ogółu	W tym kobiet
Wyższe	519	8,6%	372
Policealne i średnie zawodowe	1 120	18,6%	745
Średnie ogólnokształcące	664	11%	467
Zasadnicze zawodowe	1 554	25,8%	700
Gimnazjalne i poniżej	2 167	36%	956
Ogółem	6 024	100%	3 240



Liczba bezrobotnych wg stażu pracy

Kolejnym czynnikiem, obok wieku i wykształcenia, w znacznym stopniu decydującym o możliwościach znalezienia pracy jest doświadczenie zawodowe. Według tego kryterium najliczniejszą grupę stanowiły osoby ze stażem pracy od 1 do 5 lat, tj. 23,3% populacji bezrobotnych. Najmniej zarejestrowanych osób bezrobotnych odnotowano z doświadczeniem zawodowym w przedziale 30 lat i więcej, tj. 3,9% ogółu zarejestrowanych osób bezrobotnych. Praktyka wskazuje, że bezrobotni, którzy nigdy nie pracowali mają szczególne trudności ze znalezieniem zatrudnienia.

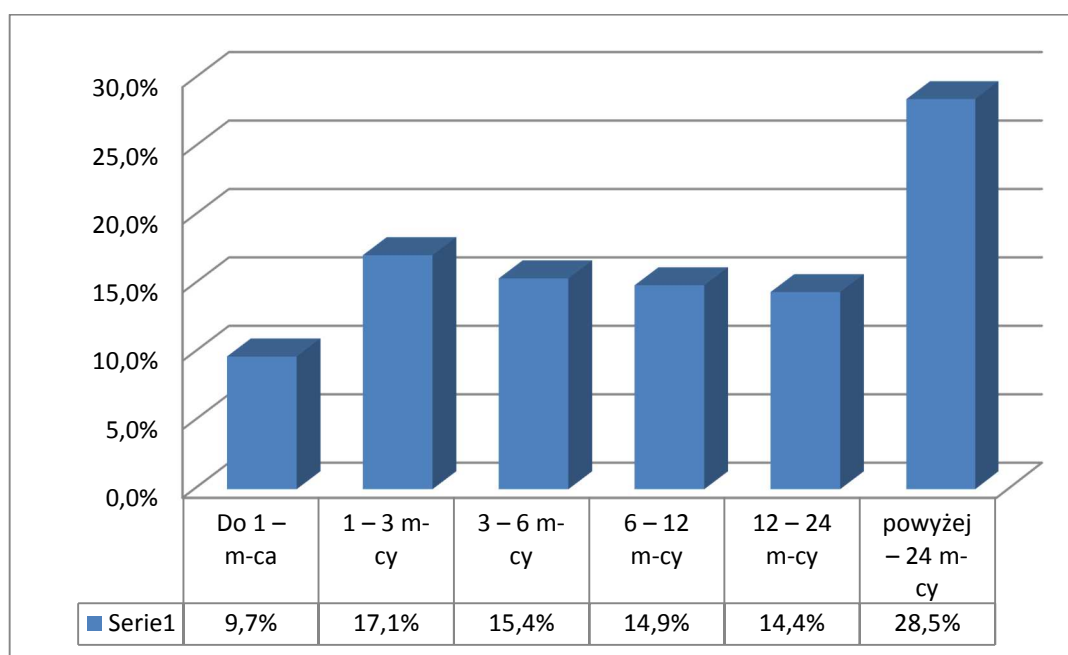
Staż pracy	Liczba bezrobotnych	% do ogółu	W tym kobiet
do 1 roku	1 320	21,9%	831
1 – 5	1 403	23,3%	707
5 – 10	791	13,1%	381
10 – 20	863	14,3%	435
20 – 30	511	8,5%	215
30 i więcej	235	3,9%	75
bez stażu	901	15%	596
Ogółem	6 024	100%	3 240



Liczba bezrobotnych wg czasu oczekiwania na pracę

Innym ważnym czynnikiem strukturalizującym zbiorowość bezrobotnych jest czas pozostawania bez pracy, którego długość wpływa na fizyczną i psychiczną kondycję bezrobotnego oraz jego pozycję zawodową. Niejednokrotnie zbyt długi okres oczekiwania na pracę powoduje dezaktualizację kwalifikacji zawodowych. Na koniec marca 2016 roku największą grupę stanowili bezrobotni zarejestrowani powyżej 12 miesięcy. Grupa ta liczyła 2 595 osoby, tj. 41,2% rejestrowanego bezrobocia w powiecie.

Czas oczekiwania na pracę	Liczba Bezrobotnych	% do ogółu	W tym kobiet
Do 1 – m-ca	585	9,7%	277
1 – 3 m-cy	1 032	17,1%	468
3 – 6 m-cy	930	15,4%	435
6 – 12 m-cy	901	14,9%	488
12 – 24 m-cy	869	14,4%	483
powyżej – 24 m-cy	1 707	28,5%	1 089
Ogółem	6 024	100%	3 240



1.4. Zawody i specjalności wg wybranych grup*

Zawody i specjalności	Zarejestrowani bezrobotni	
	Ogółem	Kobiety
Pedagog	30	28
Specjalista administracji publicznej	30	25
Technik mechanik	77	6
Technik rolnik	34	30
Technik żywienia i gospodarstwa domowego	71	60
Technik ekonomista	153	136
Technik administracji	34	31
Technik prac biurowych	41	38
Magazynier	54	14
Kucharz	162	128
Kelner	38	32
Fryzjer	42	40
Robotnik gospodarczy	389	141
Sprzedawca	387	339
Technik handlowiec	37	31
Rolnik upraw mieszanych	30	19
Rolnik	33	21
Murarz	86	0
Malarz budowlany	42	3
Ślusarz	96	3
Tokarz w metalu	49	12
Mechanik pojazdów samochodowych	48	0
Mechanik samochodów osobowych	63	0
Mechanik maszyn i urządzeń przemysłowych	48	4
Cukiernik	49	35
Piekarz	53	21
Krawiec	67	65
Szwaczka ręczna	86	85
Sprzątaczką biurowa	57	56
Pomocniczy robotnik budowlany	125	1
Pakowacz ręczny	92	70

Robotnik pomocniczy w przemyśle przetwórczym	88	54
Robotnik magazynowy	60	23

***tabela dotyczy bezrobotnych zarejestrowanych, powyżej 30 osób w wybranych grupach zawodowych.**

2. Osoby będące w szczególnej sytuacji na rynku pracy

2.1 Bezrobotni zamieszkali na wsi

Liczba zarejestrowanych bezrobotnych zamieszkujących tereny wiejskie wynosiła 2 734 osób. Osoby zamieszkałe na wsi stanowiły 45,4% ogółu bezrobotnych zarejestrowanych w Powiatowym Urzędzie Pracy w Kutnie. Z tej liczby 1 425 osób to bezrobotne kobiety. Wśród omawianej populacji bezrobotnych 276 osób posiadało prawo do zasiłku, co stanowi 9,7% osób zamieszkałych na wsi.

W wyniku działania Urzędu w grupie osób zamieszkałych na wsi :

- podjęcia pracy ogółem - 242 osób
 - w tym:*
 - pracę niesubsydiowaną podjęło - 162 osoby
 - podjęcie działalności gospodarczej - 2 osoby
 - pracę subsydiowaną rozpoczęło - 80 osób
 - w tym :*
 - prace interwencyjne – 1 osoba
 - roboty publiczne – 67 osób
 - podjęcie działalności gospodarczej – 7 osób
 - refundacja kosztów zatrudnienia osoby bezrobotnej – 4 osoby
 - podjęcie pracy poza miejscem zamieszkania w ramach bonu na zasiedlenie – 1 osoba
 - ponadto:*
 - rozpoczęły staż – 86 osób
 - rozpoczęły szkolenie – 1 osoba

2.2 Bezrobotni do 30 roku życia

Według stanu na 31.03.2016 r. w ewidencji PUP figurowało 1 765 osób do 30 roku życia, co stanowi 29,3% ogółu osób zarejestrowanych. W tej grupie wiekowej 1 055 osób to kobiety. Liczba osób z prawem do zasiłku wynosiła 138, co stanowi 7,8% ogółu bezrobotnych w wieku do 30 lat.

W wyniku działania Urzędu w grupie osób do 30 roku życia:

- podjęcia pracy ogółem - 177 osób
 - w tym:*

- pracę niesubsydiowaną podjęło - 150 osób
 - podjęcie działalności gospodarczej - 2 osoby
- pracę subsydiowaną rozpoczęło – 27 osób

w tym :

 - roboty publiczne – 12 osób
 - podjęcie działalności gospodarczej – 9 osób
 - refundacja kosztów zatrudnienia osoby bezrobotnej – 5 osób
 - podjęcie pracy poza miejscem zamieszkania w ramach bonu na zasiedlenie – 1 osoba

ponadto:

 - rozpoczęły szkolenia – 4 osoby
 - rozpoczęły staż – 141 osoby
 - rozpoczęły prace społecznie użyteczne – 5 osób

2.3 Długotrwale bezrobotni

Na koniec miesiąca marca w ewidencji urzędu figurowało 3 688 osób długotrwale bezrobotnych, co stanowi 61,2% badanej grupy. Kobiety w liczbie 2 097. Osoby z prawem do zasiłku występowały w liczbie 8, co stanowi 0,2% osób długotrwale bezrobotnych.

W wyniku działania Urzędu w grupie osób długotrwale bezrobotnych:

- podjęcia pracy ogółem - 189 osób

w tym:

 - pracę niesubsydiowaną podjęło - 99 osób
 - podjęcie działalności gospodarczej - 1 osoba
 - pracę subsydiowaną podjęło – 90 osób
 - roboty publiczne – 85 osób
 - podjęcie działalności gospodarczej – 2 osoby
 - refundacja kosztów zatrudnienia osoby bezrobotnej – 3 osoby

ponadto:

 - rozpoczęły szkolenie – 1 osoba
 - rozpoczęły staż – 82 osoby
 - rozpoczęły prace społecznie użyteczne – 1 osoba

2.4 Bezrobotni powyżej 50 roku życia

Na dzień 31.03.2016 r. zarejestrowanych było 1 579 osób powyżej 50 roku życia, stanowiły one 26,2% ogółu osób bezrobotnych. W tej grupie 665 osób to kobiety, Liczba osób z prawem do zasiłku w tej grupie wiekowej wynosiła 260 i stanowi to 16,5% ogółu bezrobotnych powyżej 50 roku życia.

W wyniku działania Urzędu w grupie osób powyżej 50 roku życia:

- podjęcia pracy ogółem - 124 osoby
 - w tym:*
 - pracę niesubsydiowaną podjęło - 59 osób
 - podjęcie działalności gospodarczej - 1 osoba
 - pracę subsydiowaną rozpoczęło – 65 osób
 - w tym :*
 - roboty publiczne – 65 osób
 - ponadto:*
 - rozpoczęły staż – 2osoby

2.5 Dodatek aktywizacyjny

Liczba osób uprawnionych w końcu miesiąca sprawozdawczego do otrzymania dodatku aktywizacyjnego wynosi 130, w tym 73 kobiet.

3. Osoby niepełnosprawne

Aktualnie w ewidencji Powiatowego Urzędu Pracy figuruje 436 osób niepełnosprawnych (stanowi to 7,2% ogółu bezrobotnych), w tym 220 kobiet. W tej liczbie znajduje się 419 osób zarejestrowanych jako bezrobotne, w tym 212 kobiety.

Liczba osób niepełnosprawnych zarejestrowanych z prawem do zasiłku wynosi 63, z tego 34 kobiet.

4. Działania Urzędu Pracy na lokalnym rynku pracy

4.1 Oferty pracy

W I kwartale 2016 roku Powiatowy Urząd Pracy pozyskał 1 220 ofert pracy, w tym 748 oferty pracy subsydiowanej. Zakłady pracy z sektora publicznego zgłosiły 461 ofert pracy.

Zgłoszone miejsca pracy

Zgłoszone ogółem		1 220	w tym praca subsydiowana
			748
z ogółem	Miejsca aktywizacji zawodowej		494
	z tego	Staż	409
		Prace społecznie użyteczne	85

	Dla osób niepełnosprawnych	55	0
	Dla osób w okresie 12 m-cy od dnia ukończenia szkoły	318	318

Jednym z istotnych działań wpływających na aktywizację zawodową bezrobotnych i poszukujących pracy jest pozyskiwanie wolnych miejsc pracy poprzez utrzymywanie przez doradców klienta stałych kontaktów z pracodawcami. Doradcy skontaktowali się z 1 029 pracodawcami.

4.2 Podjęcia pracy

W omawianym kwartale Powiatowy Urząd Pracy wyłączył z ewidencji bezrobotnych z tytułu podjęć pracy 1 257 osób.

Podjęcia pracy w ramach		Liczba osób zatrudnionych	% udział w stosunku do podjęcia zatrudnienia
Podjęcia pracy ogółem w I kwartale 2016 r.		1 257	X
z tego:			
Podjęcia pracy niesubsydiowanej		1 066	84,8%
Podjęcia pracy subsydiowanej		191	15,2%
z tego	Prace interwencyjne	2	0,2%
	Roboty publiczne	158	12,6%
	Podjęcia działalności gospodarczej	14	1,1%
	Podjęcia pracy w ramach refundacji kosztów zatrudnienia osoby bezrobotnej	16	1,2%
	Podjęcia pracy poza miejscem zamieszkania w ramach bonu na zasiedlenie	1	0,1%
oraz			
Stáže*		224	X

Rozpoczęcie pracy społecznie użytecznej*	21	X
--	----	---

*staże, prace społecznie użyteczne nie są podjęciami pracy

4.3 Szkolenia bezrobotnych

Jedną z podstawowych usług rynku pracy realizowaną przez Powiatowy Urząd Pracy w Kutnie jest organizacja szkoleń.

Powiatowy Urząd Pracy w Kutnie w miesiącu marcu 2016 roku organizował szkolenia indywidualne na wniosek osoby bezrobotnej. Z tej formy skorzystało 5 osób bezrobotnych zarejestrowanych w Powiatowym Urzędzie Pracy w Kutnie, które wykazały celowość w przedmiotowym szkoleniu.

4.4 Bon zasiedleniowy

Kolejną usługą rynku pracy jest bon na zasiedlenie. Z takiej formy mogą skorzystać osoby do 30 roku życia. Na podstawie umowy, Urząd może przyznać bon na zasiedlenie, w związku z podjęciem przez niego poza miejscem dotychczasowego zamieszkania zatrudnienia, innej pracy zarobkowej lub działalności gospodarczej, jeżeli:

- z tytułu ich wykonywania będzie osiągał wynagrodzenie lub przychód w wysokości co najmniej minimalnego wynagrodzenia za pracę brutto miesięcznie oraz będzie podlegał ubezpieczeniom społecznym,
- odległość od miejsca dotychczasowego zamieszkania do miejscowości, w której bezrobotny zamieszka w związku z podjęciem zatrudnienia, innej pracy zarobkowej lub działalności gospodarczej wynosi co najmniej 80 km lub czas dojazdu do tej miejscowości i powrotu do miejsca dotychczasowego zamieszkania środkami transportu zbiorowego przekracza łącznie co najmniej 3 godziny dziennie.

Z powyższej formy w marcu skorzystała 1 osoba bezrobotna.

5. Osoby poszukujące pracy.

Na dzień 31.03.2016r. liczba osób zarejestrowanych w urzędzie, jako poszukujące pracy wynosiła 191 osób, w tym 86 kobiet.