



## **POWIATOWY URZĄD PRACY W KUTNIE**

**Obserwatorium Lokalnego Rynku Pracy**

Wyszyńskiego 11, 99-300 Kutno, tel. (0-24) 355-70-50, 355-70-89

fax (024) 355-70-51, e-mail [loku@praca.gov.pl](mailto:loku@praca.gov.pl)



# **ANALIZA SYTUACJI NA LOKALNYM RYNKU PRACY W II KWARTALE 2016 r.**

## 1. Informacja o stanie i strukturze bezrobocia.

### 1.1 Poziom bezrobocia

W końcu czerwca 2016 roku w powiecie kutnowskim zarejestrowanych było 5 260 osób bezrobotnych, w tym 2 986 kobiet:

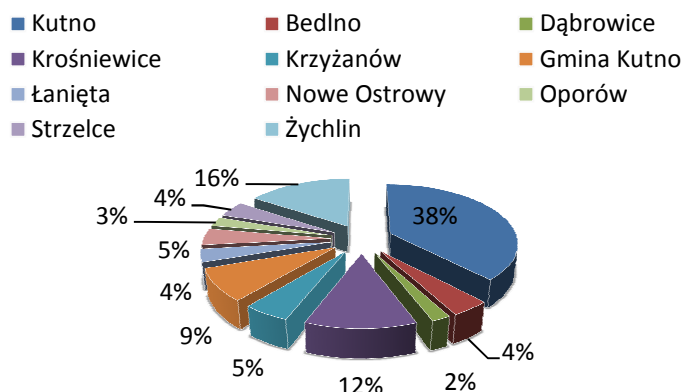
- z tego 349 osób niepełnosprawnych.

#### Liczba bezrobotnych w poszczególnych gminach

**CZERWIEC 2016**

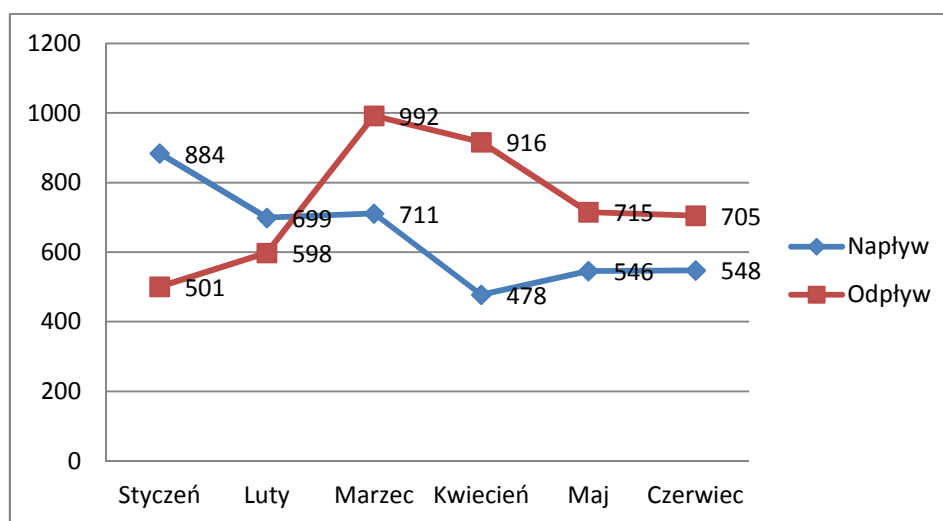
Lp	Gmina/ Miasto	Bezrobotni ogółem	Kobiety	Bezrobotni z prawem do zasiłku	Kobiety
1	Kutno	1 998	1 138	300	195
2	Bedlno	223	111	20	12
3	Dąbrowice	103	62	9	7
4	Krośniewice	619	374	37	20
5	Krzyżanów	264	141	13	9
6	Gmina Kutno	458	239	37	19
7	Łanięta	185	100	18	9
8	Nowe Ostrowy	238	133	32	18
9	Oporów	131	70	8	3
10	Strzelce	219	127	16	9
11	Żychlin	822	491	66	42
<b>Ogółem</b>		<b>5 260</b>	<b>2 986</b>	<b>556</b>	<b>343</b>

## Udział % bezrobotnych w poszczególnych gminach



### Poziom i dynamika bezrobocia

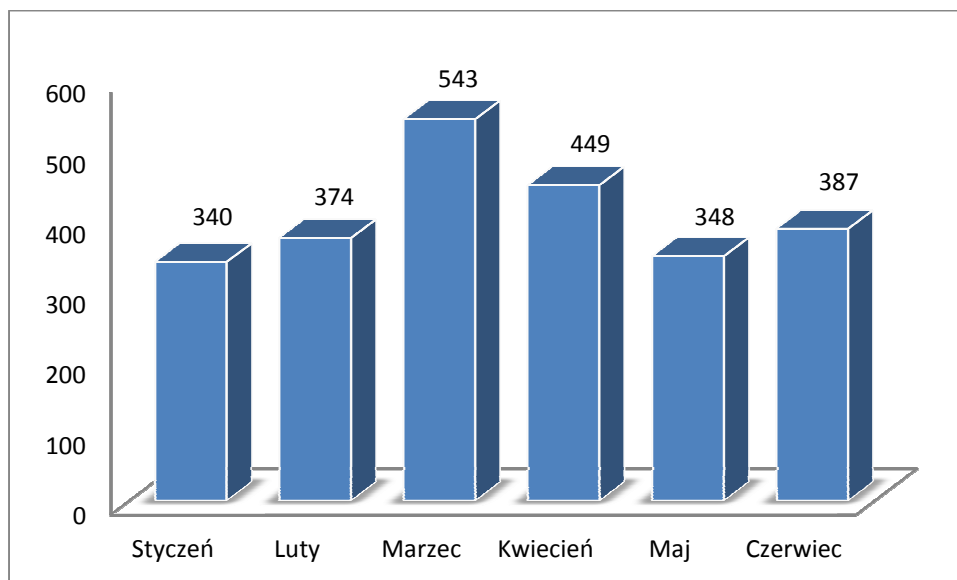
Miesiąc	Rejestracja osób bezrobotnych „Napływ”	Wyłączenia z ewidencji osób bezrobotnych „Odływ”	Podjęcia pracy z „odpływu”	% udział podjęci pracy w stosunku do „odpływu”
<b>STYCZEŃ</b>	884	501	340	67,9%
<b>LUTY</b>	699	598	374	62,5%
<b>MARZEC</b>	711	992	543	54,7%
<b>KWIECIEŃ</b>	478	916	449	49%
<b>MAJ</b>	546	715	348	49%
<b>CZERWIEC</b>	548	705	387	54,9%



Na przestrzeni II kwartału zarejestrowano 1 572 osób, a liczba osób wyłączonych z ewidencji wynosiła 2 336.

W czerwcu br. zarejestrowano 548 osób, w tym 261 kobiet, a wyłączono z ewidencji w omawianym miesiącu 705 osoby, w tym 317 kobiet.

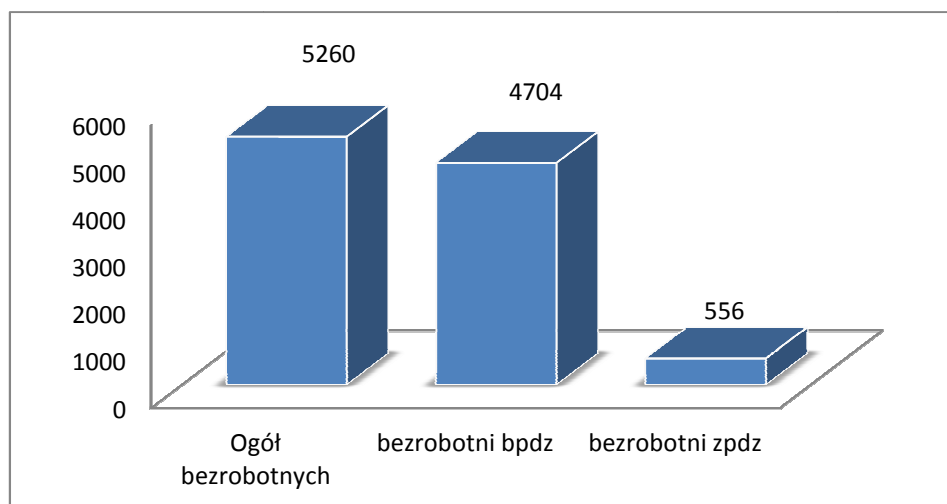
### *Podjęcie pracy w poszczególnych miesiącach*



### **1.2 Bezrobotni z prawem i bez prawa do zasiłku**

Na dzień 30.06.2016 r. liczba zarejestrowanych osób z prawem do zasiłku wynosiła 556 co stanowi 10,6% ogółu bezrobotnych, w tym kobiety w liczbie 343 stanowiły 61,7% ogółu bezrobotnych z prawem do zasiłku.

Liczba osób bez prawa do zasiłku na koniec czerwca kształtowała się na poziomie 4 704 i stanowiła 89,4%, w tym 2 643 kobiet.

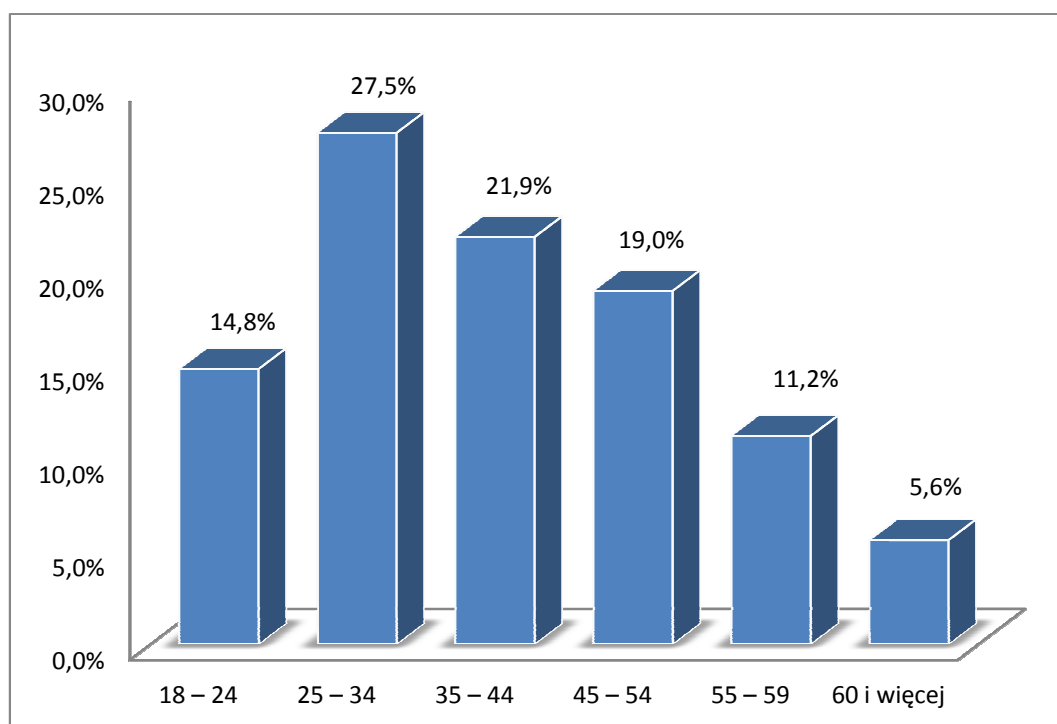


### 1.3. Struktura bezrobotnych

#### Bezrobotni według struktury wieku.

Najliczniejszą grupę wśród osób bezrobotnych stanowiły osoby w przedziale wiekowym 25-34 lata (27,5% z ogółu) w stosunku do zarejestrowanych osób bezrobotnych.

Grupy wiekowe	Ilość bezrobotnych	% do ogółu	W tym kobiet
18 – 24	779	14,8%	438
25 – 34	1 444	27,5%	932
35 – 44	1 154	21,9%	713
45 – 54	1 000	19%	536
55 – 59	591	11,2%	316
60 i więcej	292	5,6%	51
<b>Ogółem</b>	<b>5 260</b>	<b>100%</b>	<b>2 986</b>

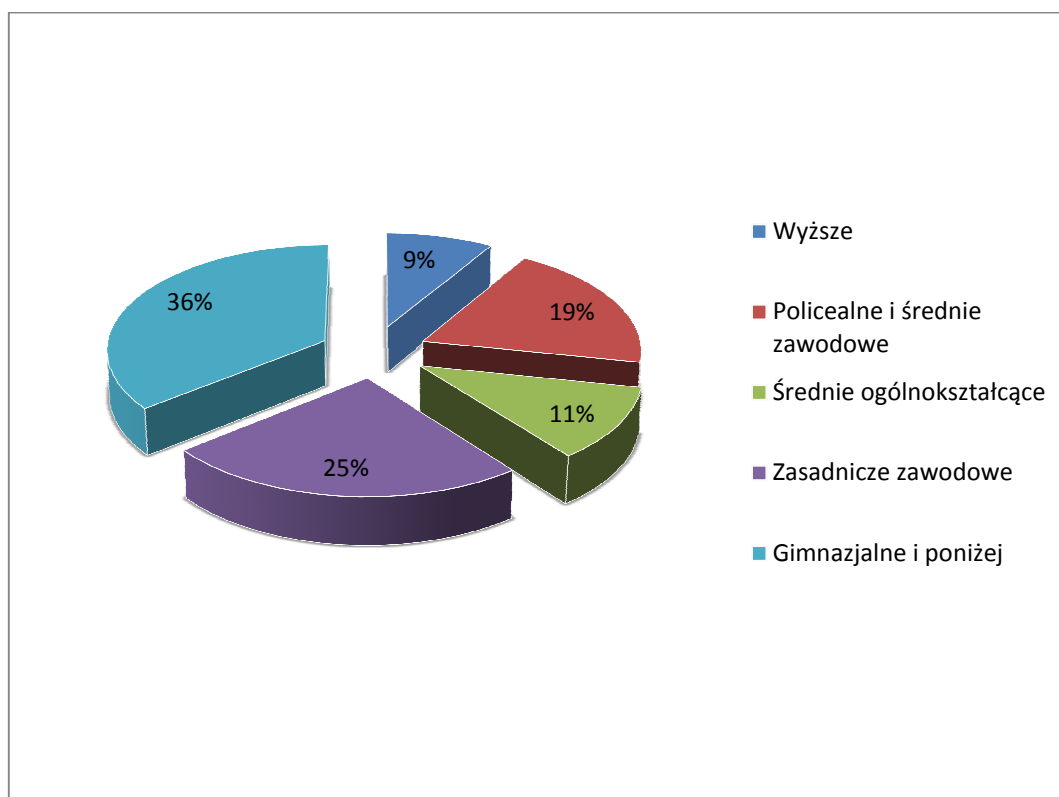


### Bezrobotni wg grup wykształcenia:

W ogólnej populacji zarejestrowanych osób bezrobotnych przeważały osoby, które swoją edukację zakończyły na poziomie szkoły gimnazjalnej i poniżej, stanowią one 35,8% w stosunku do ogółu zarejestrowanych osób bezrobotnych.

Osoby o tak niskim poziomie wykształcenia wykazują niewielką aktywność w zakresie podnoszenia kwalifikacji i w dążeniu do poszukiwania pracy.

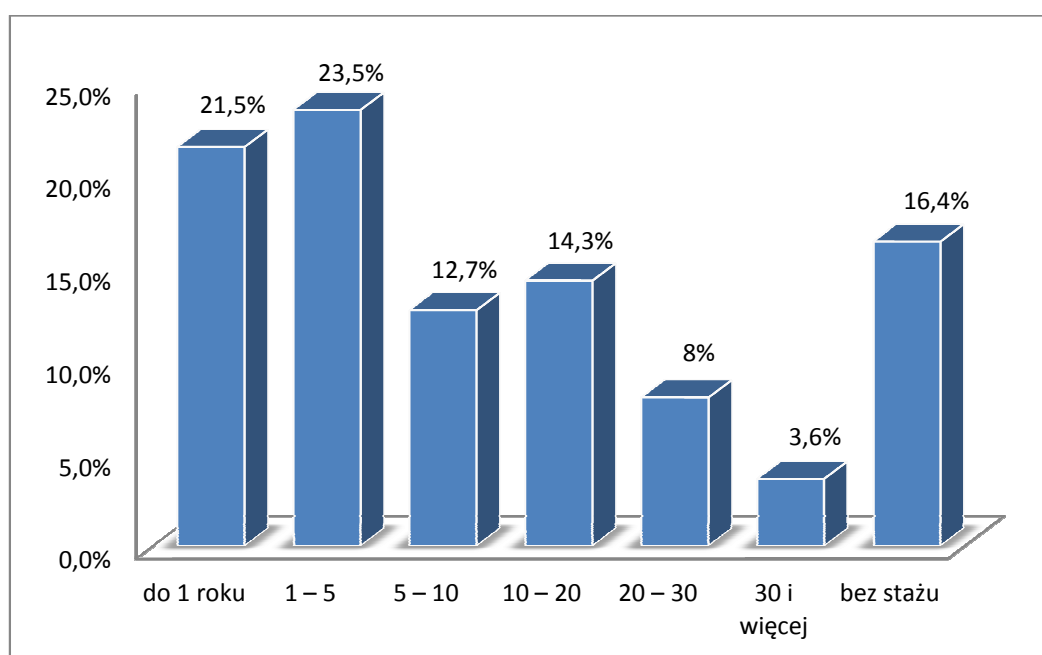
Wykształcenie	Ilość osób	% do ogółu	W tym kobiet
Wyższe	451	8,6%	340
Policealne i średnie zawodowe	1 030	19,6%	712
Średnie ogólnokształcące	597	11,3%	442
Zasadnicze zawodowe	1 300	24,7%	635
Gimnazjalne i poniżej	1 882	35,8%	857
<b>Ogółem</b>	<b>5 260</b>	<b>100%</b>	<b>2 986</b>



## Liczba bezrobotnych wg stażu pracy

Kolejnym czynnikiem, obok wieku i wykształcenia, w znacznym stopniu decydującym o możliwościach znalezienia pracy jest doświadczenie zawodowe. Według tego kryterium najliczniejszą grupę stanowiły osoby ze stażem pracy od 1 do 5 lat, tj. 23,5% populacji bezrobotnych. Najmniej zarejestrowanych osób bezrobotnych odnotowano z doświadczeniem zawodowym w przedziale 30 lat i więcej, tj. 3,6% ogółu zarejestrowanych osób bezrobotnych. Praktyka wskazuje, że bezrobotni, którzy nigdy nie pracowali mają szczególne trudności ze znalezieniem zatrudnienia.

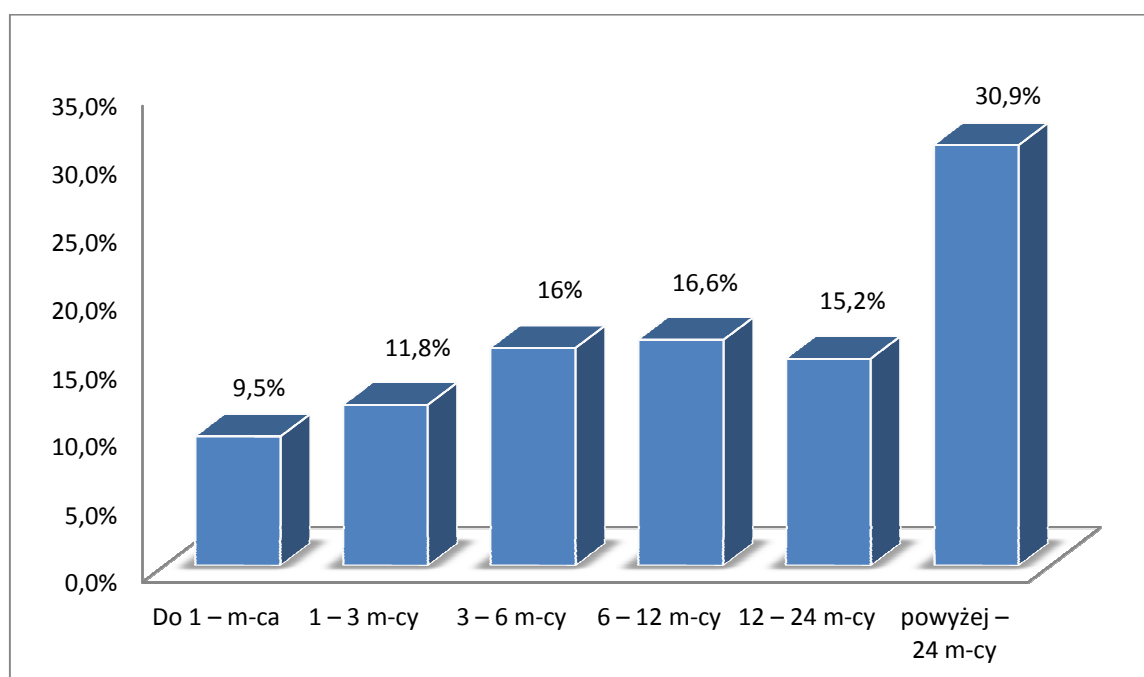
Staż pracy	Liczba bezrobotnych	% do ogółu	W tym kobiet
do 1 roku	1 130	21,5%	728
1 – 5	1 237	23,5%	675
5 – 10	668	12,7%	357
10 – 20	750	14,3%	407
20 – 30	427	8%	198
30 i więcej	187	3,6%	66
bez stażu	861	16,4%	555
<b>Ogółem</b>	<b>5 260</b>	<b>100%</b>	<b>2 986</b>



## Liczba bezrobotnych wg czasu oczekiwania na pracę

Innym ważnym czynnikiem strukturalizującym zbiorowość bezrobotnych jest czas pozostawania bez pracy, którego długość wpływa na fizyczną i psychiczną kondycję bezrobotnego oraz jego pozycję zawodową. Niejednokrotnie zbyt długi okres oczekiwania na pracę powoduje dezaktualizację kwalifikacji zawodowych. Na koniec czerwca 2016 roku największą grupę stanowili bezrobotni zarejestrowani powyżej 12 miesięcy. Grupa ta liczyła 2 424 osoby, tj. 46,1% rejestrowanego bezrobocia w powiecie.

Czas oczekiwania na pracę	Liczba Bezrobotnych	% do ogółu	W tym kobiet
Do 1 – m-ca	498	9,5%	238
1 – 3 m-cy	620	11,8%	330
3 – 6 m-cy	846	16%	429
6 – 12 m-cy	872	16,6%	488
12 – 24 m-cy	801	15,2%	460
powyżej – 24 m-cy	1 623	30,9%	1 041
<b>Ogółem</b>	<b>5 260</b>	<b>100%</b>	<b>2 986</b>





#### 1.4. Zawody i specjalności wg wybranych grup\*

Zawody i specjalności	Zarejestrowani bezrobotni	
	Ogółem	Kobiety
Technik rolnik	36	31
Technika mechanik	56	7
Ekonomista	30	20
Technik żywienia i gospodarstwa domowego	53	50
Technik ekonomista	147	133
Technik administracji	31	30
Technik prac biurowych	40	36
Magazynier	46	11
Kucharz	136	111
Kelner	34	31
Fryzjer	36	35
Robotnik gospodarczy	336	133
Sprzedawca	367	329
Technik handlowiec	30	29
Rolnik upraw mieszanych	34	21
Rolnik	30	19
Murarz	63	0
Malarz budowlany	36	4
Ślusarz	71	2
Tokarz w metalu	40	10
Mechanik pojazdów samochodowych	36	0
Mechanik samochodów osobowych	57	0
Mechanik maszyn i urządzeń przemysłowych	41	4
Cukiernik	44	31
Piekarz	42	18
Krawiec	59	57
Szwaczka ręczna	76	75
Sprzątaczką biurowa	46	45
Pomocniczy robotnik budowlany	98	1
Pakowacz ręczny	92	72
Robotnik pomocniczy w przemyśle przetwórczym	71	37
Robotnik magazynowy	47	18

\*tabela dotyczy bezrobotnych zarejestrowanych, powyżej 30 osób w wybranych grupach zawodowych.

## **2. Osoby będące w szczególnej sytuacji na rynku pracy**

### **2.1 Bezrobotni zamieszkali na wsi**

Liczba zarejestrowanych bezrobotnych zamieszkujących tereny wiejskie wynosiła 2 343 osób. Osoby zamieszkałe na wsi stanowiły 44,5% ogółu bezrobotnych zarejestrowanych w Powiatowym Urzędzie Pracy w Kutnie. Z tej liczby 1 293 osób to bezrobotne kobiety. Wśród omawianej populacji bezrobotnych 193 osoby posiadały prawo do zasiłku, co stanowi 8,2% osób zamieszkałych na wsi.

W wyniku działania Urzędu w II kwartale 2016 roku, w grupie osób zamieszkałych na wsi :

➤ podjęcia pracy ogółem - 539 osób

*w tym:*

- pracę niesubsydiowaną podjęło - 379 osób
- podjęcie działalności gospodarczej – 8 osób

- pracę subsydiowaną rozpoczęło -160 osób

*w tym :*

- prace interwencyjne – 4 osoby
- roboty publiczne – 82 osoby
- podjęcie działalności gospodarczej – 26 osób
- refundacja kosztów zatrudnienia osoby bezrobotnej – 20 osób
- refundacja zatrudnienia osób bezrobotnych do 30 roku życia – 27 osób
- rozpoczęły pracę w ramach bomu zasiedleniowego – 1 osoba

*ponadto:*

- rozpoczęły szkolenia – 18 osób
- rozpoczęły staż – 118 osób
- rozpoczęły prace społecznie użyteczne – 54 osoby

### **2.2 Bezrobotni do 30 roku życia**

Według stanu na 30.06.2016 r. w ewidencji PUP figurowało 1 519 osób do 30 roku życia, co stanowi 28,9% ogółu osób zarejestrowanych. W tej grupie wiekowej 919 osób to kobiety. Liczba osób z prawem do zasiłku wynosiła 107, co stanowi 7% ogółu bezrobotnych w wieku do 30 lat.

W wyniku działania Urzędu w II kwartale 2016 roku, w grupie osób do 30 roku życia:

➤ podjęcia pracy ogółem – 433 osób

*w tym:*

- pracę niesubsydiowaną podjęło - 338 osób
- podjęcie działalności gospodarczej – 4 osoby
- pracę subsydiowaną rozpoczęło - 95 osób

*w tym :*

- roboty publiczne – 14 osób
- podjęcie działalności gospodarczej – 20 osoby
- rozpoczęły pracę w ramach bonu zasiedleniowego – 1 osoba
- refundacja kosztów zatrudnienia osoby bezrobotnej – 14 osób
- refundacja zatrudnienia osób bezrobotnych do 30 roku życia – 46 osób

*ponadto:*

- rozpoczęły szkolenia – 21 osób
- rozpoczęły staż – 204 osoby
- rozpoczęły prace społecznie użyteczne – 9 osób

### **2.3 Długotrwale bezrobotni**

Na koniec miesiąca czerwca w ewidencji urzędu figurowało 3 272 osób długotrwale bezrobotnych, co stanowi 62,2% ogółu bezrobotnych. W tej grupie bezrobotnych liczba kobiet wynosiła 1 939. Osoby z prawem do zasiłku występowały w liczbie 3, co stanowi 0,1% osób długotrwale bezrobotnych.

W wyniku działania Urzędu w II kwartale 2016 roku, w grupie osób długotrwale bezrobotnych:

- podjęcia pracy ogółem – 375 osób

*w tym:*

- pracę niesubsydiowaną podjęło - 260 osób
- - podjęcie działalności gospodarczej – 6 osób
- pracę subsydiowaną podjęło – 115 osób
  - prace interwencyjne – 2 osoby
  - roboty publiczne – 74 osoby
  - działalność gospodarcza – 13 osób
  - refundacja kosztów zatrudnienia osoby bezrobotnej – 17 osób
  - refundacja zatrudnienia osób bezrobotnych do 30 roku życia – 9 osób

*ponadto:*

- rozpoczęły szkolenia – 2 osoby
- rozpoczęły staż – 89 osób
- rozpoczęły prace społecznie użyteczne – 83 osób

### **2.4 Bezrobotni powyżej 50 roku życia**

Na dzień 30.06.2016 r. zarejestrowanych było 1 368 osób powyżej 50 roku życia, stanowiły one 26% ogółu osób bezrobotnych. W tej grupie 630 osób to kobiety. Liczba osób z prawem do zasiłku w tej grupie wiekowej wynosiła 217 i stanowi to 15,9% ogółu bezrobotnych

powyżej 50 roku życia.

W wyniku działania Urzędu w II kwartale 2016 roku, w grupie osób powyżej 50 roku życia:

➤ podjęcia pracy ogółem – 230 osoby

*w tym:*

▪ pracę niesubsydiowaną podjęło – 166 osoby

- działalność gospodarcza – 5 osób

▪ pracę subsydiowaną rozpoczęło – 64 osoby

*w tym :*

- prace interwencyjne – 7 osób

- roboty publiczne – 44 osoby

- działalność gospodarcza – 9 osób

- refundacja kosztów zatrudnienia osoby bezrobotnej – 4 osoby

*ponadto:*

- rozpoczęły staż – 36 osoby

- rozpoczęły szkolenia – 5 osób

- rozpoczęły prace społecznie użyteczne – 33 osoby

## **2.5 Dodatek aktywizacyjny**

Liczba osób uprawnionych w końcu miesiąca sprawozdawczego do otrzymania dodatku aktywizacyjnego wynosi 78, w tym 33 kobiet.

## **3. Osoby niepełnosprawne**

Aktualnie w ewidencji Powiatowego Urzędu Pracy figuruje 556 osób niepełnosprawnych (stanowi to 10,6% ogółu bezrobotnych), w tym 280 kobiet. W tej liczbie znajdują się 349 osoby zarejestrowane jako bezrobotne, w tym 190 kobiety.

Liczba osób niepełnosprawnych zarejestrowanych z prawem do zasiłku wynosi 43, z tego 28 kobiet.

## 4. Działania Urzędu Pracy na lokalnym rynku pracy

### 4.1 Oferty pracy

W II kwartale 2016 roku Powiatowy Urząd Pracy pozyskał 1 383 oferty pracy, w tym 459 ofert pracy subsydiowanej. Zakłady pracy z sektora publicznego zgłosiły 247 ofert pracy.

#### Zgłoszone miejsca pracy

Zgłoszone ogółem		1 383	w tym praca subsydiowana	
			459	
z ogółem	Miejsca aktywizacji zawodowej	251	251	
	z tego	Staż	195	195
		Prace społecznie użyteczne	56	56
	Dla osób niepełnosprawnych	48	0	
	Dla osób w okresie 12 m-cy od dnia ukończenia szkoły	168	168	

Jednym z istotnych działań wpływających na aktywizację zawodową bezrobotnych i poszukujących pracy jest pozyskiwanie wolnych miejsc pracy poprzez utrzymywanie przez doradców klienta stałych kontaktów z pracodawcami. Doradcy w II kwartale 2016 r. skontaktowali się +

Przodujące w wielkości zatrudnienia są przedsiębiorstwa produkcyjno- przemysłowe. Niestety stanowią one jedynie niski procent działających w naszym powiecie podmiotów gospodarczych.

### 4.2 Podjęcia pracy

W omawianym kwartale Powiatowy Urząd Pracy w Kutnie wyłączył z ewidencji osób bezrobotnych z tytułu podjęć pracy 1 184 osób.

Podjęcia pracy w ramach	Liczba osób zatrudnionych	% udział w stosunku do podjęcia zatrudnienia
Podjęcia pracy ogółem w II kwartale 2016 r.	1 184	X
z tego:		

Podjęcia pracy niesubsydiowanej		902	76,2%
Podjęcia pracy subsydiowanej		282	23,8%
z tego	Prace interwencyjne	13	1,1%
	Roboty publiczne	124	10,5%
	Podjęcia działalności gospodarczej	50	4,2%
	Podjęcia pracy w ramach refundacji kosztów zatrudnienia osoby bezrobotnej	48	4%
	Bon zasiedleniowy	1	0,1%
	Refundacja zatrudnienia osób bezrobotnych do 30 roku życia	46	3,9%
oraz			
Staże*		278	X
Rozpoczęcie pracy społecznie użytecznej*		97	X

\*staże, prace społecznie użyteczne nie są podjęciami pracy

#### 4.3 Szkolenia bezrobotnych

Jedną z podstawowych usług rynku pracy realizowaną przez Powiatowy Urząd Pracy w Kutnie jest organizacja szkoleń.

Powiatowy Urząd Pracy w Kutnie w II kwartale 2016 roku organizował szkolenia indywidualne na wniosek osoby bezrobotnej. Z tej formy skorzystały 26 osoby bezrobotne zarejestrowane w Powiatowym Urzędzie Pracy w Kutnie, które wykazały celowość udziału w przedmiotowym szkoleniu.

#### 4.4 Refundacja części kosztów poniesionych na wynagrodzenia oraz składki na ubezpieczenie społeczne przez okres 12 miesięcy z tytułu zatrudnienia skierowanych bezrobotnych do 30-go roku życia.

Starosta może zawrzeć umowę, na podstawie której refunduje pracodawcy lub przedsiębiorcy przez okres 12 miesięcy część kosztów poniesionych na wynagrodzenia, nagrody oraz składki na

ubezpieczenie społeczne skierowanych bezrobotnych do 30 roku życia, w wysokości uprzednio uzgodnionej, nieprzekraczającej kwoty minimalnego wynagrodzenia za pracę i składek na ubezpieczenie społeczne od refundowanego wynagrodzenia. Refundacja może być przyznana pracodawcy lub przedsiębiorcy który prowadzi działalność gospodarczą co najmniej 6 miesięcy przed złożeniem wniosku o skierowanie bezrobotnych do 30 roku życia. Starosta nie może zawrzeć umowy z pracodawcą, u którego w okresie ostatnich 6 miesięcy przed złożeniem wniosku nastąpiło zmniejszenie zatrudnienia z przyczyn dotyczących zakładu pracy. Pracodawca lub przedsiębiorca są zobowiązani, stosownie do zawartej umowy, do utrzymania w zatrudnieniu w pełnym wymiarze czasu pracy skierowanego bezrobotnego przez okres, za który dokonywana jest refundacja, o której mowa, oraz przez okres 12 miesięcy po zakończeniu tej refundacji / łącznie przez 24 miesiące/. Niewywiązanie się z warunków, o których mowa, powoduje obowiązek zwrotu uzyskanej pomocy w kwocie proporcjonalnej do okresu, w którym nie utrzymano zatrudnienia skierowanej osoby, wraz z odsetkami ustawowymi naliczonymi od dnia otrzymania refundacji za pierwszy miesiąc, w terminie 30 dni od dnia doręczenia wezwania starosty. W przypadku rozwiązania umowy o pracę przez skierowanego bezrobotnego, rozwiązania z nim umowy o pracę na podstawie art. 52 ustawy z dnia 26 czerwca 1974 r. – Kodeks pracy lub wygaśnięcia stosunku pracy skierowanego bezrobotnego w trakcie okresu objętego refundacją albo przed upływem okresu 12 miesięcy, starosta kieruje na zwolnione stanowisko pracy innego bezrobotnego. W przypadku odmowy przyjęcia skierowanego bezrobotnego na zwolnione stanowisko pracy, pracodawca lub przedsiębiorca zwracają uzyskaną pomoc w kwocie proporcjonalnej do okresu, w którym nie utrzymano zatrudnienia skierowanej osoby wraz z odsetkami ustawowymi naliczonymi od dnia otrzymania pierwszej refundacji, w terminie 30 dni od dnia doręczenia wezwania starosty. W przypadku braku możliwości skierowania bezrobotnego przez urząd pracy na zwolnione stanowisko pracy, pracodawca lub przedsiębiorca nie zwracają uzyskanej pomocy za okres, w którym uprzednio skierowany bezrobotny pozostawał w zatrudnieniu. Refundacja, o której mowa, jest udzielana zgodnie z warunkami dopuszczalności pomocy de minimis.

Z powyższej formy w II kwartale 2016 r. skorzystały 46 osoby bezrobotne.

#### **4.5 Bon zasiedleniowy**

Kolejną usługą rynku pracy jest bon na zasiedlenie. Z takiej formy mogą skorzystać osoby do 30 roku życia. Na podstawie umowy, Urząd może przyznać bon na zasiedlenie, w związku z podjęciem przez niego poza miejscem dotychczasowego zamieszkania zatrudnienia, innej pracy zarobkowej lub działalności gospodarczej, jeżeli:

- z tytułu ich wykonywania będzie osiągał wynagrodzenie lub przychód w wysokości co najmniej minimalnego wynagrodzenia za pracę brutto miesięcznie oraz będzie podlegał ubezpieczeniom społecznym,

- odległość od miejsca dotychczasowego zamieszkania do miejscowości, w której bezrobotny zamieszka w związku z podjęciem zatrudnienia, innej pracy zarobkowej lub działalności gospodarczej wynosi **co najmniej 80 km** lub czas dojazdu do tej miejscowości i powrotu do miejsca dotychczasowego zamieszkania środkami transportu zbiorowego przekracza łącznie co najmniej 3 godziny dziennie.

Z powyższej formy w II kwartale 2016 r. skorzystała 1 osoba bezrobotna.

## 5. Osoby poszukujące pracy.

Na dzień 30.06.2016 r. liczba osób zarejestrowanych w urzędzie, jako poszukujące pracy wynosiła 207 osoby, w tym 90 kobiety.

