



POWIATOWY URZĄD PRACY W KUTNIE

Obserwatorium Lokalnego Rynku Pracy

Wyszyńskiego 11, 99-300 Kutno, tel. (0-24) 355-70-50, 355-70-89

fax (024) 355-70-51, e-mail loku@praca.gov.pl



ANALIZA SYTUACJI NA LOKALNYM RYNKU PRACY W III KWARTALE 2016 r.

1. Informacja o stanie i strukturze bezrobocia.

1.1 Poziom bezrobocia

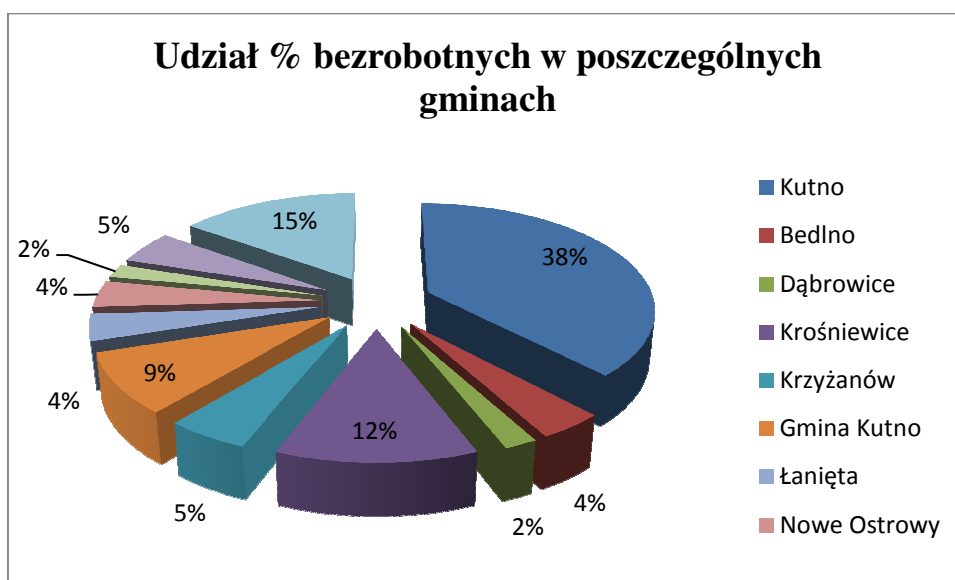
W końcu września 2016 roku w powiecie kutnowskim zarejestrowanych było 5 097 osób bezrobotnych, w tym 2 909 kobiet:

- z tego 333 osób niepełnosprawnych.

Liczba bezrobotnych w poszczególnych gminach

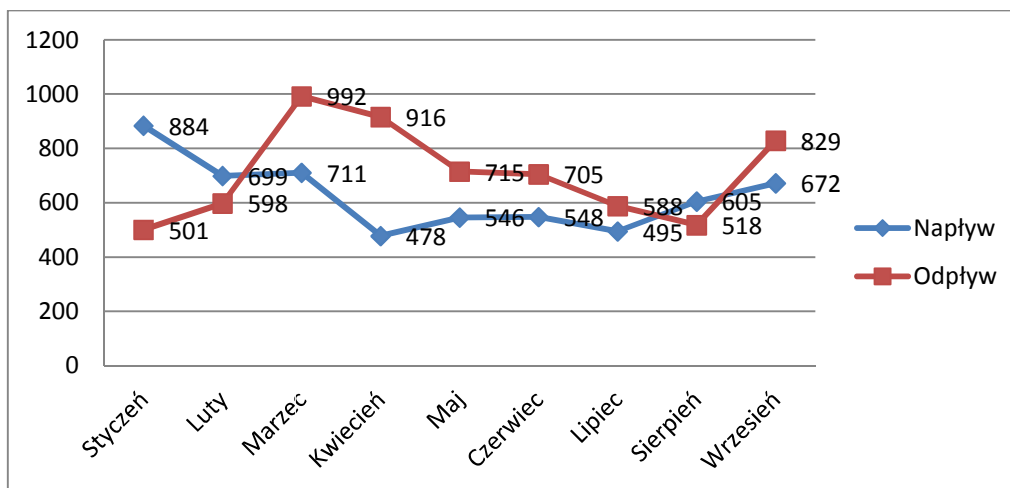
WRZESIEŃ 2016

Lp	Gmina/ Miasto	Bezrobotni ogółem	Kobiety	Bezrobotni z prawem do zasiłku	Kobiety
1	Kutno	1 949	1 100	247	158
2	Bedlno	219	114	20	15
3	Dąbrowice	98	56	15	8
4	Krośniewice	620	371	38	20
5	Krzyżanów	261	138	9	2
6	Gmina Kutno	446	240	39	21
7	Łanięta	181	103	14	8
8	Nowe Ostrowy	229	136	22	13
9	Oporów	118	60	8	4
10	Strzelce	231	138	19	13
11	Żychlin	745	453	58	33
Ogółem		5 097	2 909	489	295



Poziom i dynamika bezrobocia

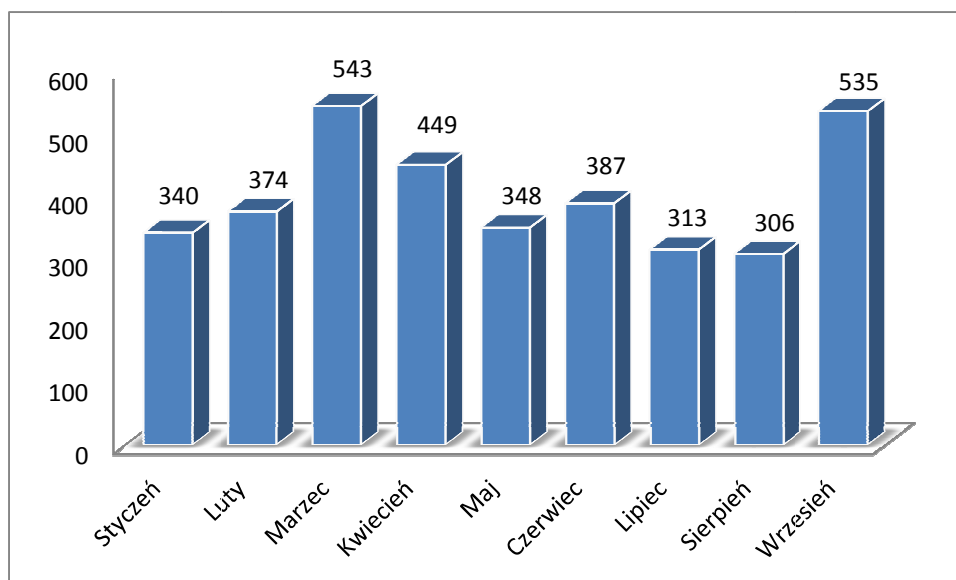
Miesiąc	Rejestracja osób bezrobotnych „Napływ”	Wyłączenia z ewidencji osób bezrobotnych „Odływ”	Podjęcia pracy z „odpływu”	% udział podjęci pracy w stosunku do „odpływu”
STYCZEŃ	884	501	340	67,9%
LUTY	699	598	374	62,5%
MARZEC	711	992	543	54,7%
KWIECIEŃ	478	916	449	49%
MAJ	546	715	348	49%
CZERWIEC	548	705	387	54,9%
LIPIEC	495	588	313	53,2%
SIERPIEŃ	605	518	306	59,1%
WRZESIEŃ	672	829	535	64,5%



Na przestrzeni III kwartału zarejestrowano 1 772 osób, a liczba osób wyłączonych z ewidencji wynosiła 1 935.

We wrześniu br. zarejestrowano 672 osób, w tym 339 kobiet, a wyłączono z ewidencji w omawianym miesiącu 829 osoby, w tym 480 kobiet.

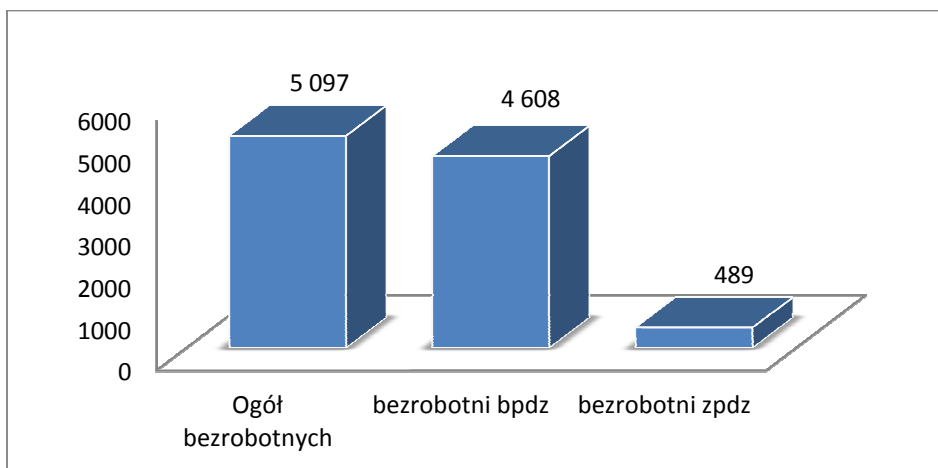
Podjęcie pracy w poszczególnych miesiącach



1.2 Bezrobotni z prawem i bez prawa do zasiłku

Na dzień 30.09.2016 r. liczba zarejestrowanych osób z prawem do zasiłku wynosiła 489 co stanowi 9,6% ogółu bezrobotnych, w tym kobiety w liczbie 295 stanowiły 60,3% ogółu bezrobotnych z prawem do zasiłku.

Liczba osób bez prawa do zasiłku na koniec września kształtowała się na poziomie 4 608 i stanowiła 90,4%, w tym 2 614 kobiet.

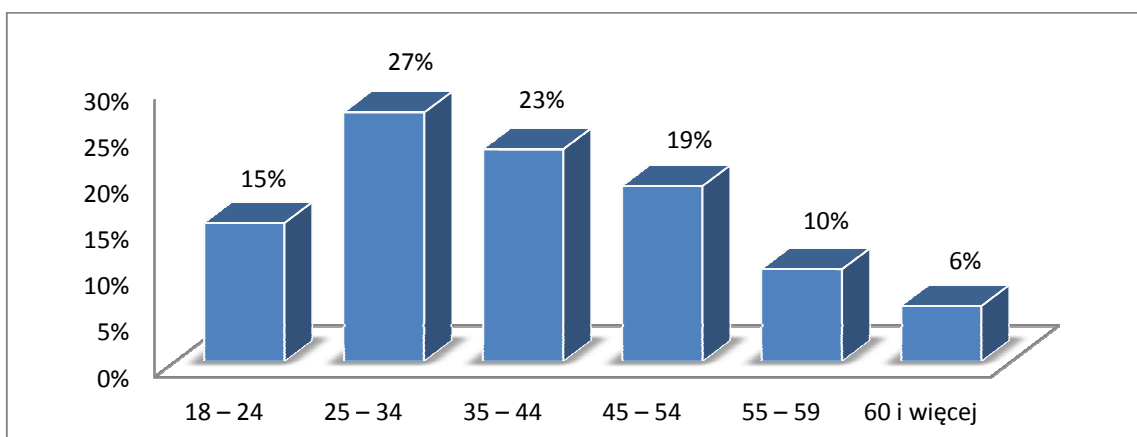


1.3. Struktura bezrobotnych

Bezrobotni według struktury wieku.

Najliczniejszą grupę wśród osób bezrobotnych stanowiły osoby w przedziale wiekowym 25-34 lata (27% z ogółu) w stosunku do zarejestrowanych osób bezrobotnych.

Grupy wiekowe	Ilość bezrobotnych	% do ogółu	W tym kobiet
18 – 24	790	15%	461
25 – 34	1 398	27%	906
35 – 44	1 169	23%	704
45 – 54	945	19%	508
55 – 59	501	10%	273
60 i więcej	294	6%	57
Ogółem	5 097	100%	2 909

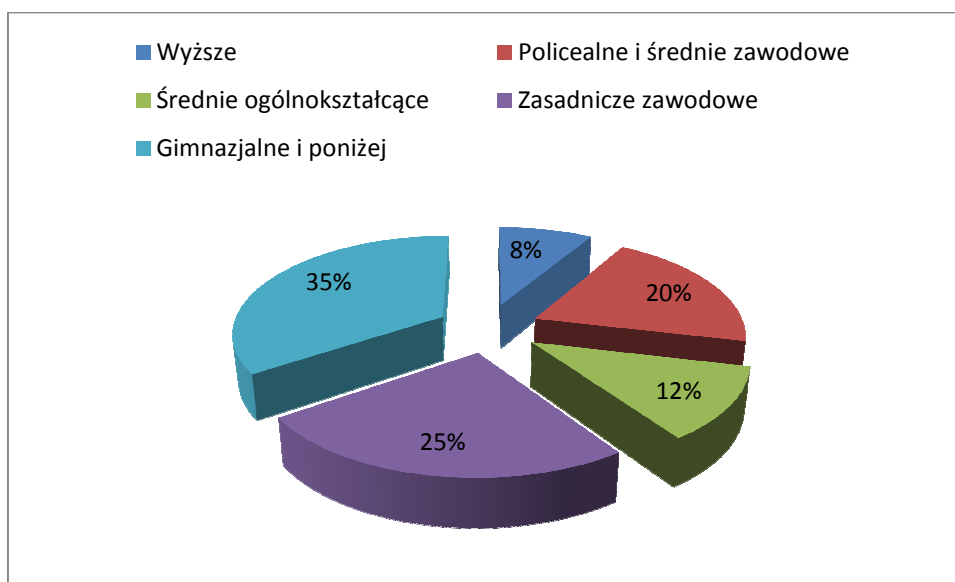


Bezrobotni wg grup wykształcenia:

W ogólnej populacji zarejestrowanych osób bezrobotnych przeważały osoby, które swoją edukację zakończyły na poziomie szkoły gimnazjalnej i poniżej, stanowią one 34,5% w stosunku do ogółu zarejestrowanych osób bezrobotnych.

Osoby o tak niskim poziomie wykształcenia wykazują niewielką aktywność w zakresie podnoszenia kwalifikacji i w dążeniu do poszukiwania pracy.

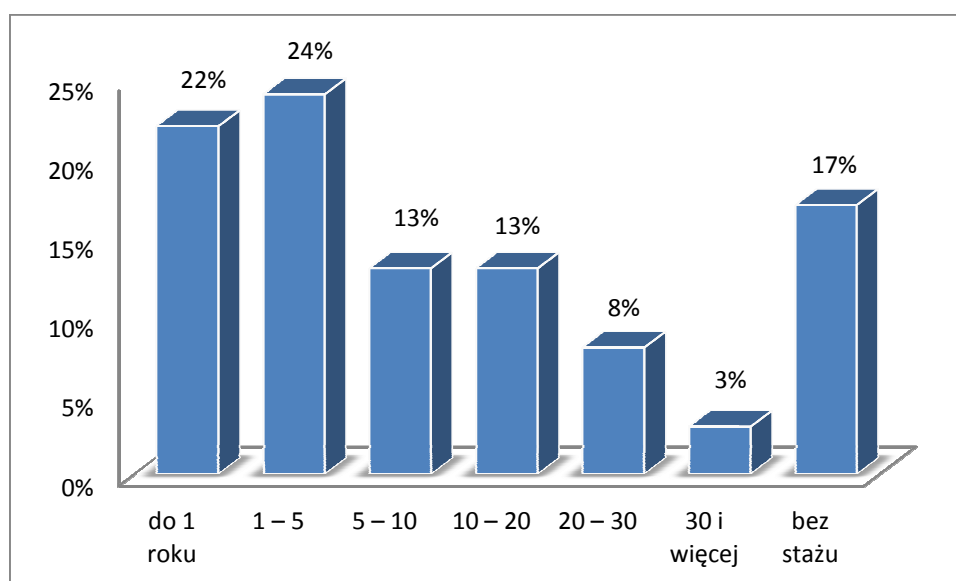
Wykształcenie	Ilość osób	% do ogółu	W tym kobiet
Wyższe	434	8,5%	328
Policealne i średnie zawodowe	1 031	20,2%	698
Średnie ogólnokształcące	595	11,7%	432
Zasadnicze zawodowe	1 277	25,1%	619
Gimnazjalne i poniżej	1 760	34,5%	832
Ogółem	5 097	100%	2 909



Liczba bezrobotnych wg stażu pracy

Kolejnym czynnikiem, obok wieku i wykształcenia, w znacznym stopniu decydującym o możliwościach znalezienia pracy jest doświadczenie zawodowe. Według tego kryterium najliczniejszą grupę stanowiły osoby ze stażem pracy od 1 do 5 lat, tj. 24% populacji bezrobotnych. Najmniej zarejestrowanych osób bezrobotnych odnotowano z doświadczeniem zawodowym w przedziale 30 lat i więcej, tj. 3% ogółu zarejestrowanych osób bezrobotnych. Praktyka wskazuje, że bezrobotni, którzy nigdy nie pracowali mają szczególne trudności ze znalezieniem zatrudnienia.

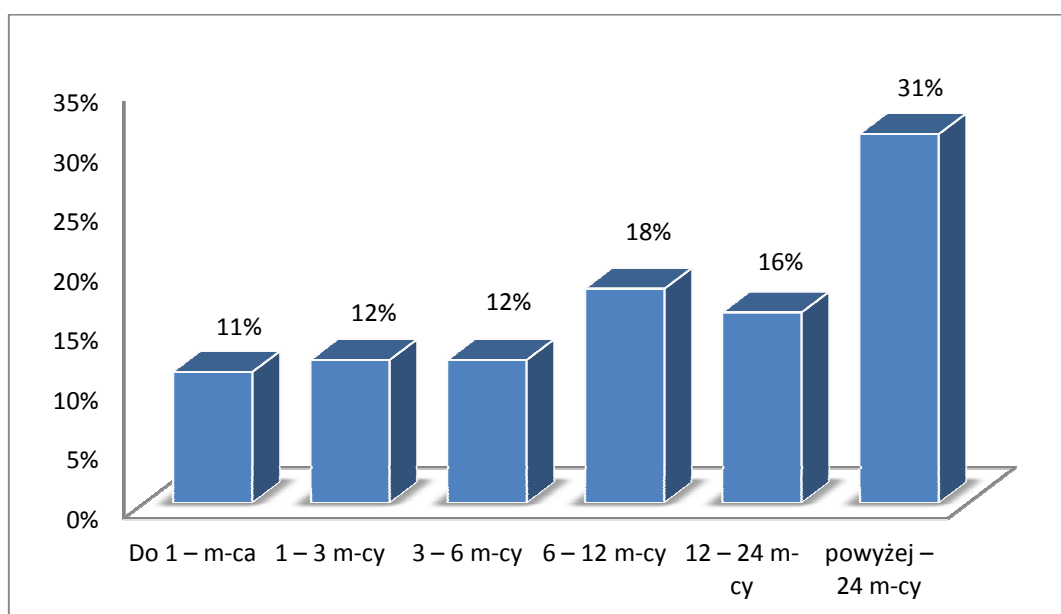
Staż pracy	Liczba bezrobotnych	% do ogółu	W tym kobiet
do 1 roku	1 105	22%	712
1 – 5	1 210	24%	666
5 – 10	688	13%	364
10 – 20	679	13%	375
20 – 30	403	8%	186
30 i więcej	164	3%	52
bez stażu	848	17%	554
Ogółem	5 097	100%	2 909



Liczba bezrobotnych wg czasu oczekiwania na pracę

Innym ważnym czynnikiem strukturalizującym zbiorowość bezrobotnych jest czas pozostawania bez pracy, którego długość wpływa na fizyczną i psychiczną kondycję bezrobotnego oraz jego pozycję zawodową. Niejednokrotnie zbyt długi okres oczekiwania na pracę powoduje dezaktualizację kwalifikacji zawodowych. Na koniec września 2016 roku największą grupę stanowili bezrobotni zarejestrowani powyżej 12 miesięcy. Grupa ta liczyła 2 355 osoby, tj. 47% rejestrowanego bezrobocia w powiecie.

Czas oczekiwania na pracę	Liczba Bezrobotnych	% do ogółu	W tym kobiet
Do 1 – m-ca	572	11%	274
1 – 3 m-cy	635	12%	318
3 – 6 m-cy	630	12%	344
6 – 12 m-cy	905	18%	478
12 – 24 m-cy	791	16%	478
powyżej – 24 m-cy	1 564	31%	1 017
Ogółem	5 097	100%	2 909



1.4. Zawody i specjalności wg wybranych grup*

Zawody i specjalności	Zarejestrowani bezrobotni	
	Nazwa	Ogółem
Technik rolnik	37	30
Technika mechanik	64	6
Technik żywienia i gospodarstwa domowego	56	48
Technik ekonomista	144	132
Pozostali pracownicy obsługi biurowej	31	28
Technik prac biurowych	36	33
Magazynier	52	11
Kucharz	136	109
Kelner	36	34
Fryzjer	38	37
Robotnik gospodarczy	313	128
Sprzedawca	359	319
Technik handlowiec	39	38
Rolnik upraw mieszanych	39	21
Murarz	68	0
Malarz budowlany	31	4
Ślusarz	80	3
Tokarz w metalu	40	9
Mechanik pojazdów samochodowych	38	0
Mechanik samochodów osobowych	57	0
Mechanik maszyn i urządzeń przemysłowych	35	4
Cukiernik	44	31
Piekarz	35	14
Krawiec	62	60
Szwaczka ręczna	63	62
Sprzątaczką biurowa	49	48
Pomocniczy robotnik budowlany	94	1
Pakowacz ręczny	85	70
Robotnik pomocniczy w przemyśle przetwórczym	58	38
Robotnik magazynowy	48	19

*tabela dotyczy bezrobotnych zarejestrowanych, powyżej 30 osób w wybranych grupach zawodowych.

2. Osoby będące w szczególnej sytuacji na rynku pracy

2.1 Bezrobotni zamieszkali na wsi

Liczba zarejestrowanych bezrobotnych zamieszkujących tereny wiejskie wynosiła 2 282 osób. Osoby zamieszkałe na wsi stanowiły 44,8% ogółu bezrobotnych zarejestrowanych w Powiatowym Urzędzie Pracy w Kutnie. Z tej liczby 1 284 osób to bezrobotne kobiety. Wśród omawianej populacji bezrobotnych 180 osoby posiadały prawo do zasiłku, co stanowi 7,9% osób zamieszkałych na wsi.

W wyniku działania Urzędu w III kwartale 2016 roku, w grupie osób zamieszkałych na wsi :

➤ podjęcia pracy ogółem - 475 osób

w tym:

- pracę niesubsydiowaną podjęło - 320 osób
- podjęcie działalności gospodarczej – 5 osób

- pracę subsydiowaną rozpoczęło -155 osób

w tym :

- prace interwencyjne – 1 osoba
- roboty publiczne – 95 osób
- podjęcie działalności gospodarczej – 10 osób
- refundacja kosztów zatrudnienia osoby bezrobotnej – 11 osób
- refundacja zatrudnienia osób bezrobotnych do 30 roku życia – 37 osób
- rozpoczęły pracę w ramach bomu zasiedleniowego – 1 osoba

ponadto:

- rozpoczęły szkolenia – 2 osoby
- rozpoczęły staż – 60 osób
- rozpoczęły prace społecznie użyteczne – 28 osób

2.2 Bezrobotni do 30 roku życia

Według stanu na 30.09.2016 r. w ewidencji PUP figurowało 1 474 osób do 30 roku życia, co stanowi 28,9% ogółu osób zarejestrowanych. W tej grupie wiekowej 898 osób to kobiety. Liczba osób z prawem do zasiłku wynosiła 91, co stanowi 6,2% ogółu bezrobotnych w wieku do 30 lat.

W wyniku działania Urzędu w III kwartale 2016 roku, w grupie osób do 30 roku życia:

➤ podjęcia pracy ogółem – 444 osób

w tym:

- pracę niesubsydiowaną podjęło - 328 osób
- podjęcie działalności gospodarczej – 2 osoby
- pracę subsydiowaną rozpoczęło - 116 osób

w tym :

- prace interwencyjne – 2 osoby
- roboty publiczne – 16 osób
- podjęcie działalności gospodarczej – 17 osób
- rozpoczęły pracę w ramach bomu zasiedleniowego – 4 osoby
- refundacja kosztów zatrudnienia osoby bezrobotnej – 12 osób
- refundacja zatrudnienia osób bezrobotnych do 30 roku życia – 65 osób

ponadto:

- rozpoczęły staż – 63 osoby
- rozpoczęły prace społecznie użyteczne – 9 osób

2.3 Długotrwale bezrobotni

Na koniec września w ewidencji urzędu figurowało 3 154 osób długotrwale bezrobotnych, co stanowi 61,9% ogółu bezrobotnych. W tej grupie bezrobotnych liczba kobiet wynosiła 1 900. Osoby z prawem do zasiłku występowały w liczbie 5, co stanowi 0,2% osób długotrwale bezrobotnych.

W wyniku działania Urzędu w III kwartale 2016 roku, w grupie osób długotrwale bezrobotnych:

- podjęcia pracy ogółem – 368 osób

w tym:

- pracę niesubsydiowaną podjęło - 262 osoby
- - podjęcie działalności gospodarczej – 9 osób
- pracę subsydiowaną podjęło – 106 osób
 - prace interwencyjne – 2 osoby
 - roboty publiczne – 78 osób
 - działalność gospodarcza – 6 osób
 - refundacja kosztów zatrudnienia osoby bezrobotnej – 6 osób
 - rozpoczęły pracę w ramach bomu zasiedleniowego – 1 osoba
 - refundacja zatrudnienia osób bezrobotnych do 30 roku życia – 13 osób

ponadto:

- rozpoczęły szkolenia – 3 osoby
- rozpoczęły staż – 69 osób
- rozpoczęły prace społecznie użyteczne – 56 osób

2.4 Bezrobotni powyżej 50 roku życia

Na dzień 30.09.2016 r. zarejestrowanych było 1 244 osób powyżej 50 roku życia, stanowiły one 24,4% ogółu osób bezrobotnych. W tej grupie 565 osób to kobiety. Liczba osób

z prawem do zasiłku w tej grupie wiekowej wynosiła 179 i stanowi to 14,4% ogółu bezrobotnych powyżej 50 roku życia.

W wyniku działania Urzędu w III kwartale 2016 roku, w grupie osób powyżej 50 roku życia:

➤ podjęcia pracy ogółem – 207 osób

w tym:

▪ pracę niesubsydiowaną podjęło – 129 osób

- działalność gospodarcza – 3 osoby

▪ pracę subsydiowaną rozpoczęło – 78 osób

w tym :

- prace interwencyjne – 2 osoby

- roboty publiczne – 74 osoby

- refundacja kosztów zatrudnienia osoby bezrobotnej – 2 osoby

ponadto:

- rozpoczęły staż – 3 osoby

- rozpoczęły szkolenia – 5 osób

- rozpoczęły prace społecznie użyteczne – 19 osób

2.5 Dodatek aktywizacyjny

Liczba osób uprawnionych w końcu miesiąca sprawozdawczego do otrzymania dodatku aktywizacyjnego wynosi 72, w tym 40 kobiet.

3. Osoby niepełnosprawne

Aktualnie w ewidencji Powiatowego Urzędu Pracy figuruje 528 osób niepełnosprawnych (stanowi to 10,4% ogółu bezrobotnych), w tym 268 kobiet. W tej liczbie znajdują się 333 osoby zarejestrowane jako bezrobotne, w tym 180 kobiety.

Liczba osób niepełnosprawnych zarejestrowanych z prawem do zasiłku wynosi 56, z tego 39 kobiet.

4. Działania Urzędu Pracy na lokalnym rynku pracy

4.1 Oferty pracy

W III kwartale 2016 roku Powiatowy Urząd Pracy pozyskał 1 231 oferty pracy, w tym 467 ofert pracy subsydiowanej. Zakłady pracy z sektora publicznego zgłosiły 294 ofert pracy.

Zgłoszone miejsca pracy

Zgłoszone ogółem		1 231	w tym praca subsydiowana
			467
z ogółem	Miejsca aktywizacji zawodowej		166
	z tego	Staż	102
		Prace społecznie użyteczne	64
	Dla osób niepełnosprawnych		19
	Dla osób w okresie 12 m-cy od dnia ukończenia szkoły		128
			0

Jednym z istotnych działań wpływających na aktywizację zawodową bezrobotnych i poszukujących pracy jest pozyskiwanie wolnych miejsc pracy poprzez utrzymywanie przez doradców klienta stałych kontaktów z pracodawcami. Doradcy w III kwartale 2016 r. skontaktowali się 1 036 z pracodawcami.

Przodujące w wielkości zatrudnienia są przedsiębiorstwa produkcyjno- przemysłowe. Niestety stanowią one jedynie niski procent działających w naszym powiecie podmiotów gospodarczych.

4.2 Podjęcia pracy

W omawianym kwartale Powiatowy Urząd Pracy w Kutnie wyłączył z ewidencji osób bezrobotnych z tytułu podjęć pracy 1 154 osób.

Podjęcia pracy w ramach		Liczba osób zatrudnionych	% udział w stosunku do podjęcia zatrudnienia
Podjęcia pracy ogółem w III kwartale 2016 r.		1 154	X
z tego:			
Podjęcia pracy niesubsydiowanej		839	72,7%
Podjęcia pracy subsydiowanej		315	27,3%
z tego	Prace interwencyjne	4	0,3%
	Roboty publiczne	182	15,8%

	Podjęcia działalności gospodarczej	26	2,3%
	Podjęcia pracy w ramach refundacji kosztów zatrudnienia osoby bezrobotnej	34	3%
	Bon zasiedleniowy	4	0,3%
	Refundacja zatrudnienia osób bezrobotnych do 30 roku życia	65	5,6%
oraz			
	Stáže*	140	X
	Rozpoczęcie pracy społecznie użytecznej*	60	X

*staże, prace społecznie użyteczne nie są podjęciami pracy

4.3 Szkolenia bezrobotnych

Jedną z podstawowych usług rynku pracy realizowaną przez Powiatowy Urząd Pracy w Kutnie jest organizacja szkoleń.

Powiatowy Urząd Pracy w Kutnie w III kwartale 2016 roku organizował szkolenia indywidualne na wniosek osoby bezrobotnej. Z tej formy skorzystały 3 osoby bezrobotne zarejestrowane w Powiatowym Urzędzie Pracy w Kutnie, które wykazały celowość udziału w przedmiotowym szkoleniu.

4.4 Refundacja części kosztów poniesionych na wynagrodzenia oraz składki na ubezpieczenie społeczne przez okres 12 miesięcy z tytułu zatrudnienia skierowanych bezrobotnych do 30-go roku życia.

Starosta może zawrzeć umowę, na podstawie której refunduje pracodawcy lub przedsiębiorcy przez okres 12 miesięcy część kosztów poniesionych na wynagrodzenia, nagrody oraz składki na ubezpieczenie społeczne skierowanych bezrobotnych do 30 roku życia, w wysokości uprzednio uzgodnionej, nieprzekraczającej kwoty minimalnego wynagrodzenia za pracę i składek na ubezpieczenie społeczne od refundowanego wynagrodzenia. Refundacja może być przyznana pracodawcy lub przedsiębiorcy który prowadzi działalność gospodarczą co najmniej 6 miesięcy przed złożeniem wniosku o skierowanie bezrobotnych do 30 roku życia. Starosta nie może zawrzeć umowy z pracodawcą, u którego w okresie ostatnich 6 miesięcy przed złożeniem wniosku nastąpiło

zmniejszenie zatrudnienia z przyczyn dotyczących zakładu pracy. Pracodawca lub przedsiębiorca są zobowiązani, stosownie do zawartej umowy, do utrzymania w zatrudnieniu w pełnym wymiarze czasu pracy skierowanego bezrobotnego przez okres, za który dokonywana jest refundacja, o której mowa, oraz przez okres 12 miesięcy po zakończeniu tej refundacji / łącznie przez 24 miesiące/. Niewywiązanie się z warunków, o których mowa, powoduje obowiązek zwrotu uzyskanej pomocy w kwocie proporcjonalnej do okresu, w którym nie utrzymano zatrudnienia skierowanej osoby, wraz z odsetkami ustawowymi naliczonymi od dnia otrzymania refundacji za pierwszy miesiąc, w terminie 30 dni od dnia doręczenia wezwania starosty. W przypadku rozwiązania umowy o pracę przez skierowanego bezrobotnego, rozwiązania z nim umowy o pracę na podstawie art. 52 ustawy z dnia 26 czerwca 1974 r. – Kodeks pracy lub wygaśnięcia stosunku pracy skierowanego bezrobotnego w trakcie okresu objętego refundacją albo przed upływem okresu 12 miesięcy, starosta kieruje na zwolnione stanowisko pracy innego bezrobotnego. W przypadku odmowy przyjęcia skierowanego bezrobotnego na zwolnione stanowisko pracy, pracodawca lub przedsiębiorca zwracają uzyskaną pomoc w kwocie proporcjonalnej do okresu, w którym nie utrzymano zatrudnienia skierowanej osoby wraz z odsetkami ustawowymi naliczonymi od dnia otrzymania pierwszej refundacji, w terminie 30 dni od dnia doręczenia wezwania starosty. W przypadku braku możliwości skierowania bezrobotnego przez urząd pracy na zwolnione stanowisko pracy, pracodawca lub przedsiębiorca nie zwracają uzyskanej pomocy za okres, w którym uprzednio skierowany bezrobotny pozostawał w zatrudnieniu. Refundacja, o której mowa, jest udzielana zgodnie z warunkami dopuszczalności pomocy de minimis.

Z powyższej formy w III kwartale 2016 r. skorzystało 65 osób bezrobotnych.

4.5 Bon zasiedleniowy

Kolejną usługą rynku pracy jest bon na zasiedlenie. Z takiej formy mogą skorzystać osoby do 30 roku życia. Na podstawie umowy, Urząd może przyznać bon na zasiedlenie, w związku z podjęciem przez niego poza miejscem dotychczasowego zamieszkania zatrudnienia, innej pracy zarobkowej lub działalności gospodarczej, jeżeli:

- z tytułu ich wykonywania będzie osiągał wynagrodzenie lub przychód w wysokości co najmniej minimalnego wynagrodzenia za pracę brutto miesięcznie oraz będzie podlegał ubezpieczeniom społecznym,
- odległość od miejsca dotychczasowego zamieszkania do miejscowości, w której bezrobotny zamieszka w związku z podjęciem zatrudnienia, innej pracy zarobkowej lub działalności gospodarczej wynosi **co najmniej 80 km** lub czas dojazdu do tej miejscowości i powrotu do miejsca dotychczasowego zamieszkania środkami transportu zbiorowego przekracza łącznie co najmniej 3 godziny dziennie.

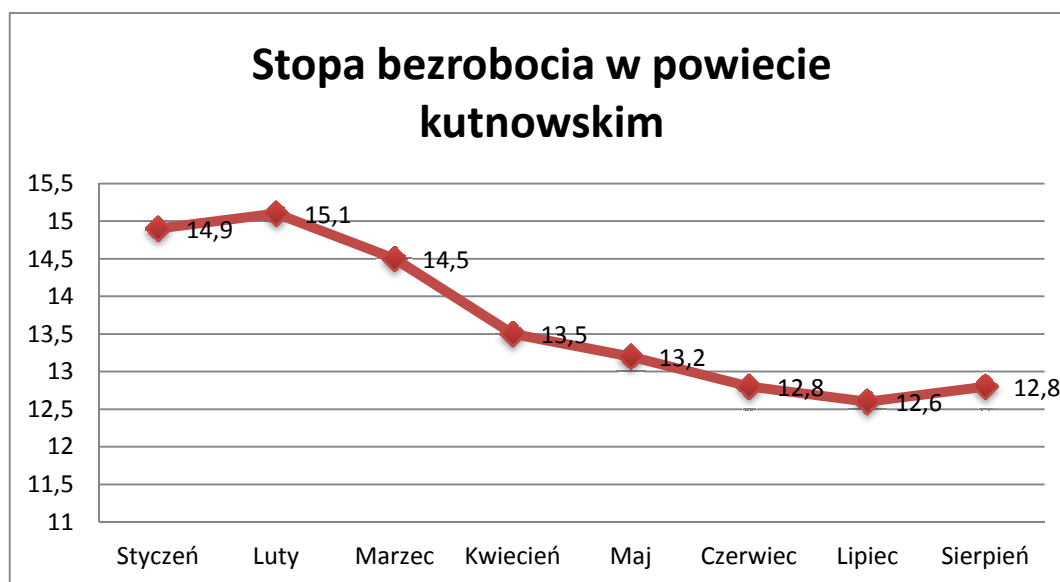
Z powyższej formy w III kwartale 2016 r. skorzystały 4 osoby bezrobotne.

5. Osoby poszukujące pracy.

Na dzień 30.09.2016 r. liczba osób zarejestrowanych w urzędzie, jako poszukujące pracy wynosiła 195 osoby, w tym 88 kobiety.

6. Stopa bezrobocia w sierpniu 2016 r.

- Polska – 8,5%
- Województwo Łódzkie – 9,0 %
- Powiat Kutnowski – 12,8 %



Sporządziła:

Sylwia Maciejewska – Inspektor