



POWIATOWY URZĄD PRACY W KUTNIE

Obserwatorium Lokalnego Rynku Pracy

Wyszyńskiego 11, 99-300 Kutno, tel. (0-24) 355-70-50, 355-70-89

fax (024) 355-70-51, e-mail loku@praca.gov.pl



ANALIZA SYTUACJI NA LOKALNYM RYNKU PRACY W KWIETNIU 2016 r.

1. Informacja o stanie i strukturze bezrobocia.

1.1 Poziom bezrobocia

W ko cu kwietnia 2016 roku w powiecie kutnowskim zarejestrowanych było 5 586 osób bezrobotnych, w tym 3 072 kobiet:

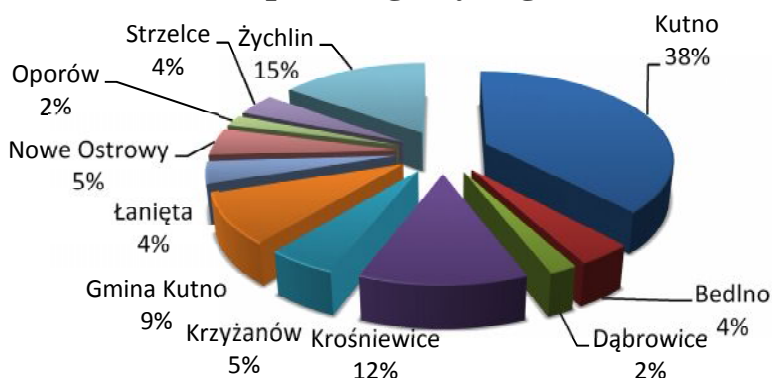
z tego 379 osób niepełnosprawnych.

Liczba bezrobotnych w poszczególnych gminach

KWIECIE 2016

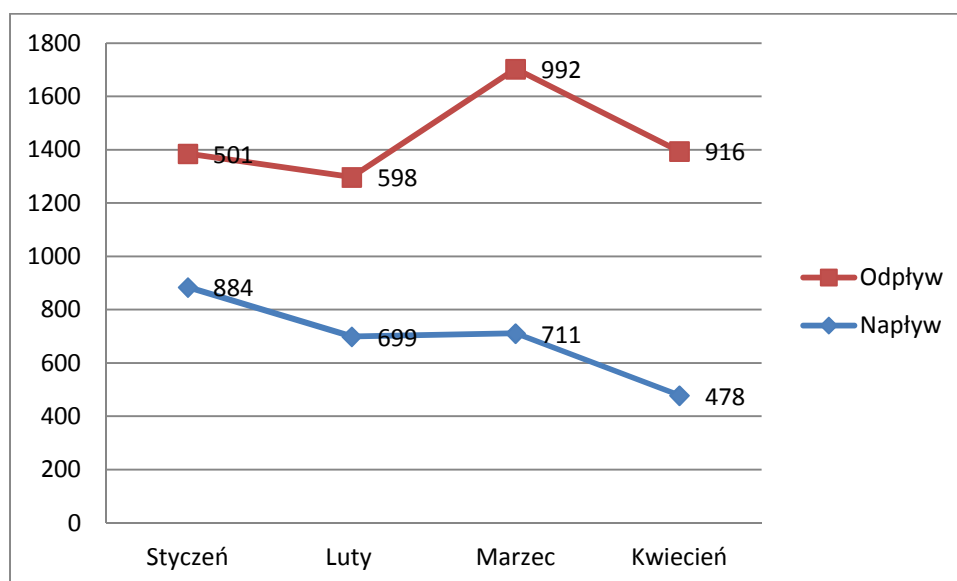
Lp	Gmina/ Miasto	Bezrobotni ogółem	Kobiety	Bezrobotni z prawem do zasiłku	Kobiety
1	Kutno	2 118	1 156	315	190
2	Bedlno	232	120	19	11
3	D browice	111	58	13	7
4	Kro niewice	676	393	43	21
5	Krzy anów	278	147	17	7
6	Gmina Kutno	484	248	39	16
7	Łani ta	206	111	18	10
8	Nowe Ostrowy	271	138	35	15
9	Oporów	124	64	7	3
10	Strzelce	249	141	18	9
11	ychlin	837	496	60	34
Ogółem		5 586	3 072	584	323

Udział % bezrobotnych zarejestrowanych w poszczególnych gminach



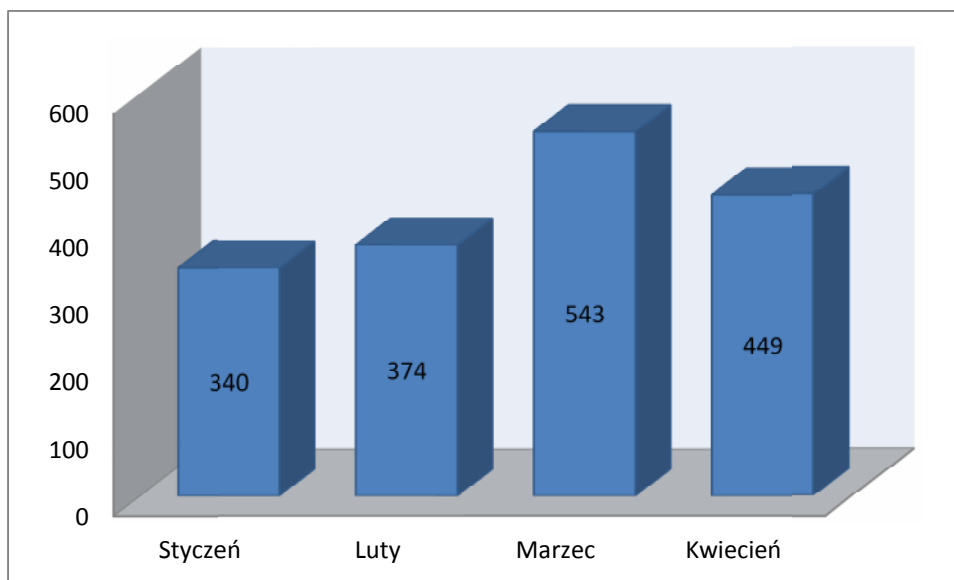
Poziom i dynamika bezrobocia

Miesiąc	Rejestracja osób bezrobotnych „Napływ”	Wyłączenia z ewidencji osób bezrobotnych „Odływ”	Podjęcia pracy z „odpływem”	% udział podjęcia pracy w stosunku do „odpływu”
STYCZE	884	501	340	67,9%
LUTY	699	598	374	62,5%
MARZEC	711	992	543	54,7%
KWIECIE	478	916	449	49%



W kwietniu br. zarejestrowano 478 osób, w tym 244 kobiet, a wył czono z ewidencji w omawianym miesi cu 916 osoby, w tym 412 kobiet. W danym okresie 449 osób zostało wył czone z ewidencji z powodu podj cia pracy.

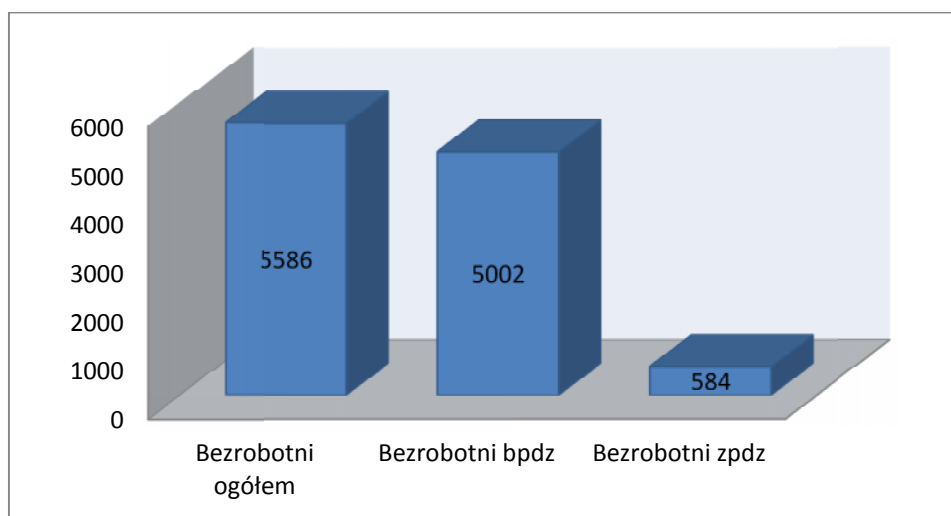
Podj cie pracy w poszczególnych miesi cach



1.2 Bezrobotni z prawem i bez prawa do zasiłku

Na dzie 30.04.2016r. liczba zarejestrowanych osób z prawem do zasiłku wynosiła 584 co stanowi 10,5% ogółu bezrobotnych, w tym kobiety w liczbie 323 stanowiły 55,3% ogółu bezrobotnych z prawem do zasiłku.

Liczba osób bez prawa do zasiłku na koniec kwietnia kształtowała si na poziomie 5 002 i stanowiła 89,5%, w tym 2 749 kobiet.

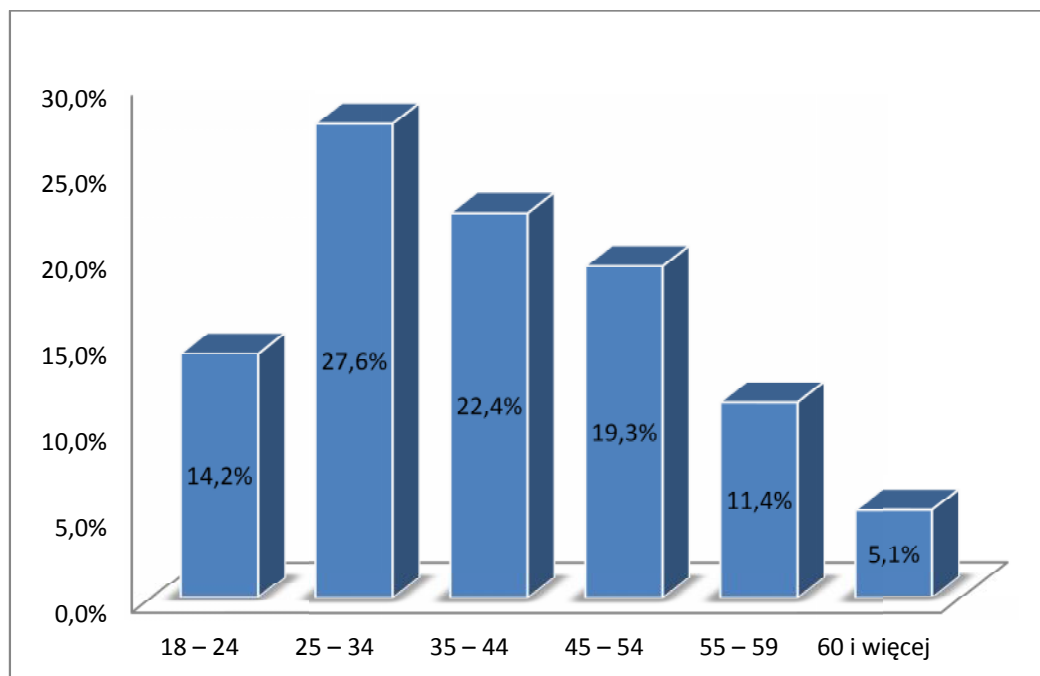


1.3. Struktura bezrobotnych

Bezrobotni według struktury wieku.

Najliczniejszą grupę wśród osób bezrobotnych stanowiły osoby w przedziale wiekowym 25-34 lata (27,6% z ogółu) w stosunku do zarejestrowanych osób bezrobotnych.

Grupy wiekowe	Ilo bezrobotnych	% do ogółu	W tym kobiet
18 – 24	791	14,2%	453
25 – 34	1 542	27,6%	964
35 – 44	1 253	22,4%	725
45 – 54	1 079	19,3%	567
55 – 59	635	11,4%	313
60 i więcej	286	5,1%	50
Ogółem	5 586	100%	3 072

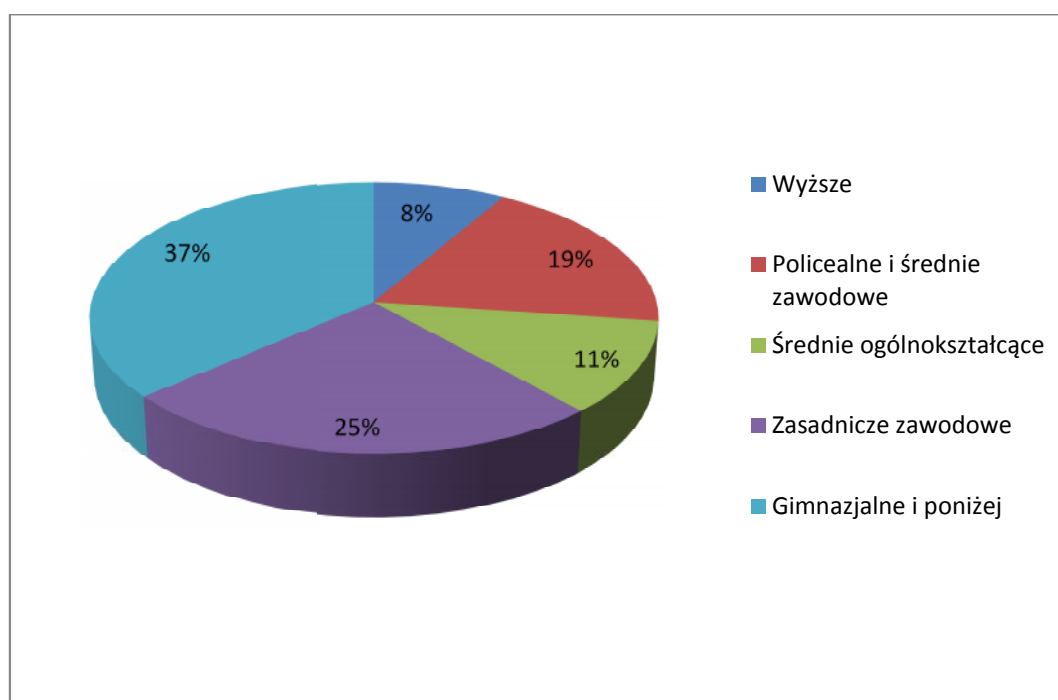


Bezrobotni wg grup wykształcenia:

W ogólnej populacji zarejestrowanych osób bezrobotnych przeważały osoby, które swoją edukację zakończyły na poziomie szkoły gimnazjalnej i poniżej, stanowi one 36,43% w stosunku do ogółu zarejestrowanych osób bezrobotnych.

Osoby o tak niskim poziomie wykształcenia wykazują niewielką aktywność w zakresie podnoszenia kwalifikacji i w dążeniu do poszukiwania pracy.

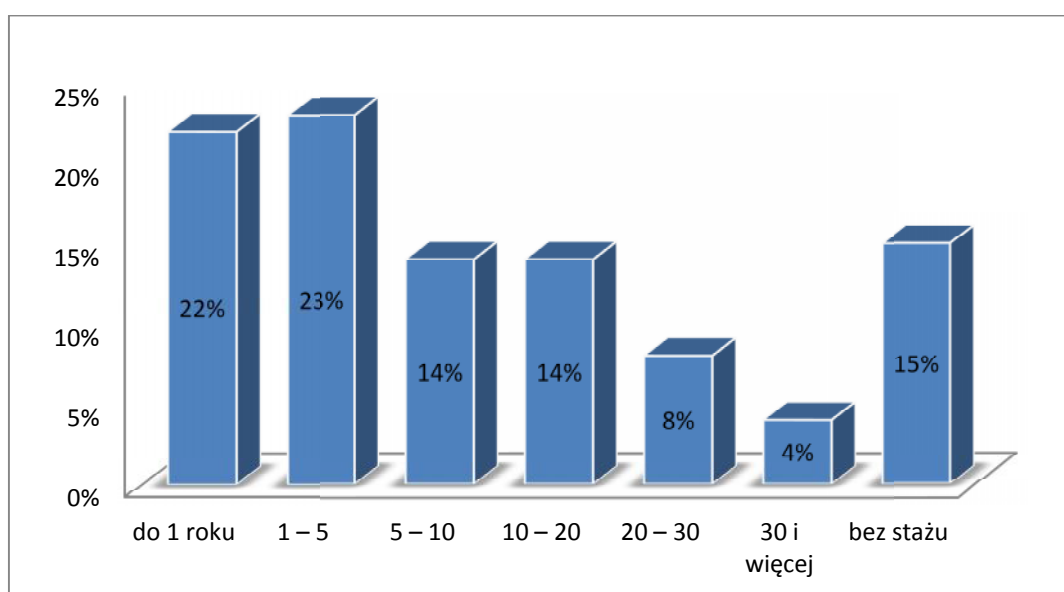
Wykształcenie	Ilość osób	% do ogółu	W tym kobiet
Wyższe	469	8,4%	340
Policealne i średnie zawodowe	1 050	18,8%	704
średnie ogólnokształcące	622	11,13	438
Zasadnicze zawodowe	1 410	25,24%	668
Gimnazjalne i poniżej	2 035	36,43%	922
Ogółem	5 586	100%	3 072



Liczba bezrobotnych wg stażu pracy

Kolejnym czynnikiem, obok wieku i wykształcenia, w znacznym stopniu decydującym o możliwościach znalezienia pracy jest doświadczenie zawodowe. Według tego kryterium najliczniejszą grupę stanowiły osoby ze stażem pracy od 1 do 5 lat, tj. 23% populacji bezrobotnych. Najmniej zarejestrowanych osób bezrobotnych odnotowano z doświadczeniem zawodowym w przedziale 30 lat i więcej, tj. 4% ogółu zarejestrowanych osób bezrobotnych. Praktyka wskazuje, że bezrobotni, którzy nigdy nie pracowali mają szczególne trudności z znalezieniem zatrudnienia.

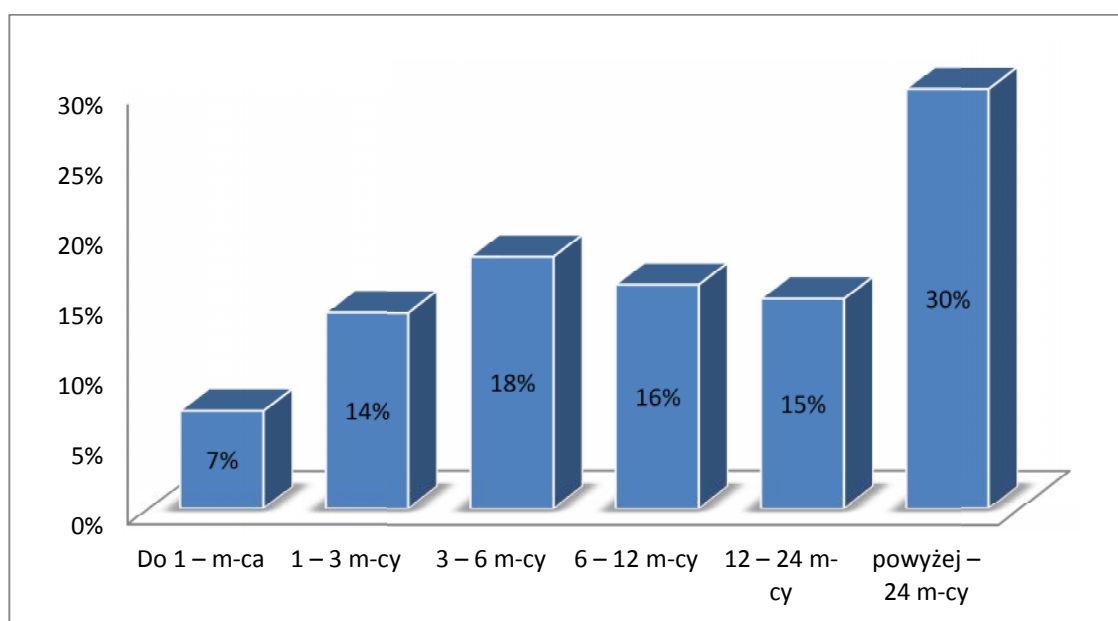
Staż pracy	Liczba bezrobotnych	% do ogółu	W tym kobiet
do 1 roku	1 211	22%	773
1 – 5	1 299	23%	683
5 – 10	757	14%	384
10 – 20	782	14%	407
20 – 30	474	8%	205
30 i więcej	211	4%	68
bez stażu	852	15%	552
Ogółem	5 586	100%	3 072



Liczba bezrobotnych wg czasu oczekiwania na prac

Innym ważnym czynnikiem strukturalizującym zbiorowość bezrobotnych jest czas pozostawania bez pracy, którego długość wpływa na fizyczną i psychiczną kondycję bezrobotnego oraz jego pozycję zawodową. Niejednokrotnie zbyt długi okres oczekiwania na pracę powoduje dezaktualizację kwalifikacji zawodowych. Na koniec kwietnia 2016 roku największą grupę stanowili bezrobotni zarejestrowani powyżej 12 miesięcy. Grupa ta liczyła 2 524 osoby, tj. 45% rejestrowanego bezrobocia w powiecie.

Czas oczekiwania na prac	Liczba Bezrobotnych	% do ogółu	W tym kobiet
Do 1 – m-ca	406	7%	204
1 – 3 m-cy	762	14%	354
3 – 6 m-cy	979	18%	473
6 – 12 m-cy	915	16%	496
12 – 24 m-cy	852	15%	483
powyżej – 24 m-cy	1 672	30%	1 062
Ogółem	5 586	100%	3 072



1.4. Zawody i specjalności wg wybranych grup*

Zawody i specjalności	Zarejestrowani bezrobotni	
	Ogółem	Kobiety
Technik rolnik	32	28
Technik żywienia i gospodarstwa domowego	67	59
Technik ekonomista	148	133
Technik administracji	32	31
Technik prac biurowych	38	35
Magazynier	48	12
Kucharz	144	113
Kelner	37	30
Fryzjer	45	42
Robotnik gospodarczy	356	134
Sprzedawca	373	330
Technik handlowiec	35	32
Murarz	77	0
Malarz budowlany	42	3
Plusarz	85	2
Tokarz w metalu	45	11
Mechanik pojazdów samochodowych	43	0
Mechanik samochodów osobowych	63	0
Mechanik maszyn i urządzeń przemysłowych	43	4
Cukiernik	49	35
Piekarz	48	21
Krawiec	60	58
Szwaczka ręczna	85	84
Sprzątaczkę biurowa	51	50
Pomocniczy robotnik budowlany	115	1
Pakowacz ręczny	94	75
Robotnik pomocniczy w przemyśle przetwórczym	82	47
Robotnik magazynowy	54	22

*tabela dotyczy bezrobotnych zarejestrowanych, powyżej 30 osób w wybranych grupach zawodowych.

2. Osoby b d ce w szczególnej sytuacji na rynku pracy

2.1 Bezrobotni zamieszkali na wsi

Liczba zarejestrowanych bezrobotnych zamieszkujących tereny wiejskie wynosiła 2 734 osób. Osoby zamieszkałe na wsi stanowiły 49% ogółu bezrobotnych zarejestrowanych w Powiatowym Urzędzie Pracy w Kutnie. Z tej liczby 1 425 osób to bezrobotne kobiety. Wśród omawianej populacji bezrobotnych 655 osoby posiadały prawo do zasiłku, co stanowi 24% osób zamieszkałych na wsi.

W wyniku działania Urzędu w grupie osób zamieszkałych na wsi :

➤ podjęcia pracy ogółem - 220 osób

w tym:

- prac niesubsydiowan podjęto - 146 osób
- podjęcie działalności gospodarczej - 1 osoba

- prac subsydiowan rozpoczęto - 74 osoby

w tym :

- prace interwencyjne – 3 osoba
- roboty publiczne – 49 osób
- podjęcie działalności gospodarczej - 5 osób
- refundacja kosztów zatrudnienia osoby bezrobotnej – 5 osób
- rozpoczęty prac w ramach bonu zasiedleniowego – 1 osoba
- refundacja zatrudnienia osób bezrobotnych do 30 roku życia – 11 osób

ponadto:

- rozpoczęty szkolenia – 7 osób
- rozpoczęty sta – 78 osób
- rozpoczęty prace społecznie użyteczne – 26 osób

2.2 Bezrobotni do 30 roku życia

Według stanu na 30.04.2016 r. w ewidencji PUP figurowało 1 598 osób do 30 roku życia, co stanowi 29% ogółu osób zarejestrowanych. W tej grupie wiekowej 974 osób to kobiety. Liczba osób z prawem do zasiłku wynosiła 116, co stanowi 7% ogółu bezrobotnych w wieku do 30 lat.

W wyniku działania Urzędu w grupie osób do 30 roku życia:

➤ podjęcia pracy ogółem – 159 osób

w tym:

- prac niesubsydiowan podjęto - 121 osób
- podjęcie działalności gospodarczej - 1 osoba

- prac subsydiowan rozpoczęto - 38 osób

w tym :

- roboty publiczne – 9
- podjęcie działalności gospodarczej - 7
- refundacja kosztów zatrudnienia osoby bezrobotnej – 2 osoby
- rozpoczęty prac w ramach bonu zasiedleniowego – 1 osoba
- refundacja zatrudnienia osób bezrobotnych do 30 roku życia – 19 osób

ponadto:

- rozpoczęty szkolenia – 6 osób
- rozpoczęty staż – 133 osoby
- rozpoczęty prace społecznie użyteczne – 7 osób

2.3 Długotrwale bezrobotni

Na koniec miesiąca kwietnia w ewidencji urzędu figurowało 3 506 osób długotrwale bezrobotnych, co stanowi 63% badanej grupy. Kobiety w liczbie 2 040 stanowiły. Osoby z prawem do zasiłku wystąpiły w liczbie 5, co stanowi 0,1% osób długotrwale bezrobotnych.

W wyniku działania Urzędu w grupie osób długotrwale bezrobotnych:

- podjęcie pracy ogółem - 132 osób

w tym:

- prac niesubsydiowan podjęto - 89 osób
- prac subsydiowan podjęto – 43 osoby
 - prace interwencyjne – 1 osoba
 - roboty publiczne – 28 osób
 - działalność gospodarcza – 5 osób
 - refundacja kosztów zatrudnienia osoby bezrobotnej – 7 osób
 - refundacja zatrudnienia osób bezrobotnych do 30 roku życia – 2 osoby

ponadto:

- rozpoczęty staż – 53 osoby
- rozpoczęty szkolenia – 2 osoby
- rozpoczęty prace społecznie użyteczne – 58 osób

2.4 Bezrobotni powyżej 50 roku życia

Na dzień 30.04.2016r. zarejestrowanych było 1 466 osób powyżej 50 roku życia, stanowiły one 26,2% ogółu osób bezrobotnych. W tej grupie 64 osób to kobiety. Liczba osób z prawem do zasiłku w tej grupie wiekowej wynosiła 236 i stanowi to 16,1% ogółu bezrobotnych powyżej 50 roku życia.

W wyniku działania Urzędu w grupie osób powyżej 50 roku życia:

- podjęcie pracy ogółem - 94 osób

w tym:

- prac niesubsydiowan podj ło – 62 osoby
 - działalno gospodarcza – 1 osoba
- prac subsydiowan rozpocz ło – 32 osoby

w tym :

- prace interwencyjne – 3 osoby
- roboty publiczne – 22 osoby
- działalno gospodarcza – 5 osób
- refundacja kosztów zatrudnienia osoby bezrobotnej – 2 osoby

ponadto:

- rozpocz ły sta – 12 osób
- rozpocz ły prace społecznie u yteczne – 20 osób

2.5 Dodatek aktywizacyjny

Liczba osób uprawnionych w ko cu miesi ca sprawozdawczego do otrzymania dodatku aktywizacyjnego wynosi 121, w tym 66 kobiet.

3. Osoby niepełnosprawne

Aktualnie w ewidencji Powiatowego Urz du Pracy figuruje 393 osób niepełnosprawnych (stanowi to 7% ogółu bezrobotnych), w tym 208 kobiet. W tej liczbie znajduje si 379 osób zarejestrowanych jako bezrobotne, w tym 202 kobiety.

Liczba osób niepełnosprawnych zarejestrowanych z prawem do zasiłku wynosi 55, z tego 29 kobiet.

4. Działania Urzędu Pracy na lokalnym rynku pracy

4.1 Oferty pracy

W omawianym miesiącu Powiatowy Urząd Pracy pozyskał 468 ofert pracy, w tym 100 ofert pracy subsydiowanej. Zakłady pracy z sektora publicznego zgłosiły 49 ofert pracy.

Zgłoszone miejsca pracy

Zgłoszone ogółem		468	w tym praca subsydiowana	
z ogółem	Miejsca aktywizacji zawodowej	43	43	
	z tego	Sta	40	40
		Prace społecznie użyteczne	3	3
	Dla osób niepełnosprawnych	6	0	
	Dla osób w okresie 12 m-cy od dnia ukończenia szkoły	48	48	

Jednym z istotnych działań wpływających na aktywizację zawodową bezrobotnych i poszukiwanych pracy jest pozyskiwanie wolnych miejsc pracy poprzez utrzymywanie przez doradców klienta stałych kontaktów z pracodawcami. Doradcy skontaktowali się z 431 pracodawcami.

Przodukując w wieloletnim zatrudnieniu przedsiębiorstwa produkcyjno-przemysłowe. Niestety stanowi one jedynie niski procent działających w naszym powiecie podmiotów gospodarczych.

4.2 Podjęta praca

Podjęta praca w ramach	Liczba osób zatrudnionych	% udział w stosunku do podjęta zatrudnienia
Podjęta praca ogółem w kwietniu 2016r	449	X
z tego:		
Podjęta praca niesubsydiowanej	340	75,7%

Podj ęcia pracy subsydiowanej		109	24,3%
z tego	Prace interwencyjne	5	1,1%
	Roboty publiczne	55	12,2%
	Podj ęcia działalno ci gospodarczej	17	3,8%
	Podj ęcia pracy w ramach refundacji kosztów zatrudnienia osoby bezrobotnej	12	3%
	Bon zasiedleniowy	1	0,2%
	Refundacja zatrudnienia osób bezrobotnych do 30 roku ycia	19	4%
oraz			
Stacje*		174	X
Rozpoc ęcie pracy społecznie u ytecznej*		64	X

*stacje, prace społecznie u yteczne nie s ą podj ęciami pracy

4.3 Szkolenia bezrobotnych

Jedn ą z podstawowych usług rynku pracy realizowan ą przez Powiatowy Urz ąd Pracy w Kutnie jest organizacja szkole ń.

Powiatowy Urz ąd Pracy w Kutnie w kwietniu 2016 roku organizowa ł szkolenia indywidualne na wniosek osoby bezrobotnej. Z tej formy skorzysta ła 1 osoby bezrobotna zarejestrowana w Powiatowym Urz ądzie Pracy w Kutnie, która wykaza ła celowo udzia łu w przedmiotowym szkoleniu.

4.4 Bon zasiedleniowy

Kolejn ą usług ą rynku pracy jest bon na zasiedlenie. Z takiej formy mog ą skorzysta ć osoby do 30 roku ycia. Na podstawie umowy, Urz ąd mo że przyzna ć bon na zasiedlenie, w zwi ązku z podj ęciami przez niego poza miejscem dotychczasowego zamieszkania zatrudnienia, innej pracy zarobkowej lub działalno ci gospodarczej, je eli:

- z tytułu ich wykonywania b dzie osi gał wynagrodzenie lub przychód w wysoko ci co najmniej minimalnego wynagrodzenia za prac brutto miesi cznie oraz b dzie podlegał ubezpieczeniom społecznym,
- odległo od miejsca dotychczasowego zamieszkania do miejscowo ci, w której bezrobotny zamieszka w zwi zku z podj cciem zatrudnienia, innej pracy zarobkowej lub działalno ci gospodarczej wynosi **co najmniej 80 km** lub czas dojazdu do tej miejscowo ci i powrotu do miejsca dotychczasowego zamieszkania rodkami transportu zbiorowego przekracza ł cznie co najmniej 3 godziny dziennie.

Z powy szej formy w kwietniu skorzystała 1 osoba bezrobotna.

4.5 Refundacja cz ci kosztów poniesionych na wynagrodzenia oraz składki na ubezpieczenie społeczne przez okres 12 miesi cy z tytułu zatrudnienia skierowanych bezrobotnych do 30-go roku ycia.

Starosta mo e zawrze umow , na podstawie której refunduje pracodawcy lub przedsi biorcy przez okres 12 miesi cy cz ci kosztów poniesionych na wynagrodzenia, nagrody oraz składki na ubezpieczenie społeczne skierowanych bezrobotnych do 30 roku ycia, w wysoko ci uprzednio uzgodnionej , nieprzekraczaj cej kwoty minimalnego wynagrodzenia za prac i składek na ubezpieczenie społeczne od refundowanego wynagrodzenia. Refundacja mo e by przyznana pracodawcy lub przedsi biorcy który prowadzi działalno gospodarcz co najmniej 6 miesi cy przed zło eniem wniosku o skierowanie bezrobotnych do 30 roku ycia. Starosta nie mo e zawrze umowy z pracodawc , u którego w okresie ostatnich 6 miesi cy przed zło eniem wniosku nast piło zmniejszenie zatrudnienia z przyczyn dotycz cych zakładu pracy. Pracodawca lub przedsi biorca s zobowi zani, stosownie do zawartej umowy, do utrzymania w zatrudnieniu w pełnym wymiarze czasu pracy skierowanego bezrobotnego przez okres, za który dokonywana jest refundacja, o której mowa, oraz przez okres 12 miesi cy po zako czeniu tej refundacji / ł cznie przez 24 miesi ce/. Niewywi zanie si z warunków, o których mowa, powoduje obowi zek zwrotu uzyskanej pomocy w kwocie proporcjonalnej do okresu, w którym nie utrzymano zatrudnienia skierowanej osoby, wraz z odsetkami ustawowymi naliczonymi od dnia otrzymania refundacji za pierwszy miesi c, w terminie 30 dni od dnia dor czenia wezwania starosty. W przypadku rozwi zania umowy o prac przez skierowanego bezrobotnego, rozwi zania z nim umowy o prac na podstawie art. 52 ustawy z dnia 26 czerwca 1974r. – Kodeks pracy lub wyga ni cia stosunku pracy skierowanego bezrobotnego w trakcie okresu obj tego refundacj albo przed upływem okresu 12 miesi cy, starosta kieruje na zwolnione stanowisko pracy innego bezrobotnego. W przypadku odmowy przyj cia skierowanego bezrobotnego na zwolnione stanowisko pracy, pracodawca lub przedsi biorca zwracaj uzyskan

pomoc w kwocie proporcjonalnej do okresu, w którym nie utrzymano zatrudnienia skierowanej osoby wraz z odsetkami ustawowymi naliczonymi od dnia otrzymania pierwszej refundacji, w terminie 30 dni od dnia doręczenia wezwania starosty. W przypadku braku możliwości skierowania bezrobotnego przez urząd pracy na zwolnione stanowisko pracy, pracodawca lub przedsiębiorca nie zwracają uzyskanej pomocy za okres, w którym uprzednio skierowany bezrobotny pozostawał w zatrudnieniu. Refundacja, o której mowa, jest udzielana zgodnie z warunkami dopuszczalności pomocy de minimis.

Z powyższej formy w kwietniu skorzystało 19 osób bezrobotnych.

5. Osoby poszukujące pracy.

Na dzień 30.04.2016r. liczba osób zarejestrowanych w urzędzie, jako poszukujących pracy wynosiła 200 osób, w tym 89 kobiety.