



## **POWIATOWY URZĄD PRACY W KUTNIE**

**Obserwatorium Lokalnego Rynku Pracy**

Wyszyńskiego 11, 99-300 Kutno, tel. (0-24) 355-70-50, 355-70-89

fax (024) 355-70-51, e-mail [loku@praca.gov.pl](mailto:loku@praca.gov.pl)

urząd  
przyjazny

# **ANALIZA SYTUACJI NA LOKALNYM RYNKU PRACY W LUTYM 2016r**

## 1. Informacja o stanie i strukturze bezrobocia.

### 1.1 Poziom bezrobocia

W końcu lutego 2016 roku w powiecie kutnowskim zarejestrowanych było 6 305 osób bezrobotnych, w tym 3 374 kobiet:

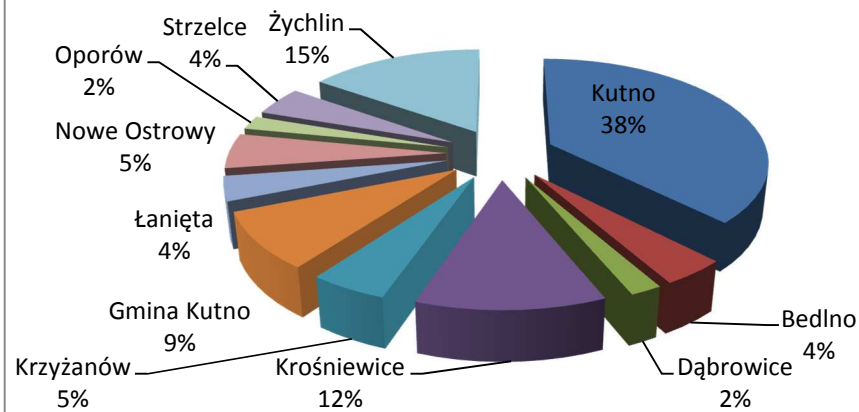
z tego 440 osób niepełnosprawnych.

#### Liczba bezrobotnych w poszczególnych gminach

LUTY 2016

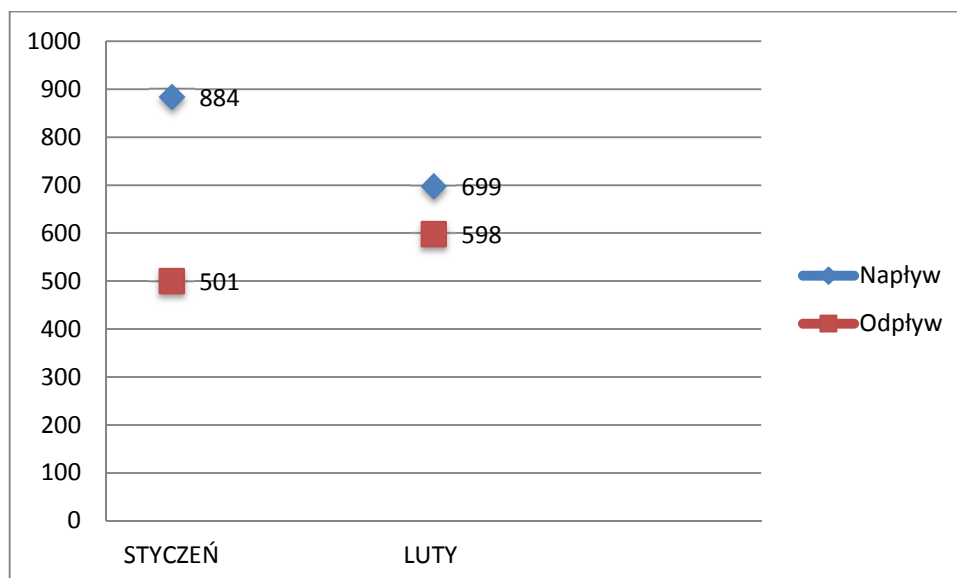
Lp	Gmina/ Miasto	Bezrobotni ogółem	Kobiety	Bezrobotni z prawem do zasiłku	Kobiety
1	Kutno	2 373	2 373	368	207
2	Bedlno	256	130	25	15
3	Dąbrowice	125	65	14	7
4	Krośniewice	734	413	59	26
5	Krzyżanów	305	155	18	8
6	Gmina Kutno	551	271	53	19
7	Łanięta	238	121	20	5
8	Nowe Ostrowy	342	176	48	18
9	Oporów	134	64	12	3
10	Strzelce	285	154	48	12
11	Żychlin	962	553	84	46
<b>Ogółem</b>		<b>6 305</b>	<b>3 374</b>	<b>732</b>	<b>366</b>

## Udział % bezrobotnych zarejestrowanych w poszczególnych gminach



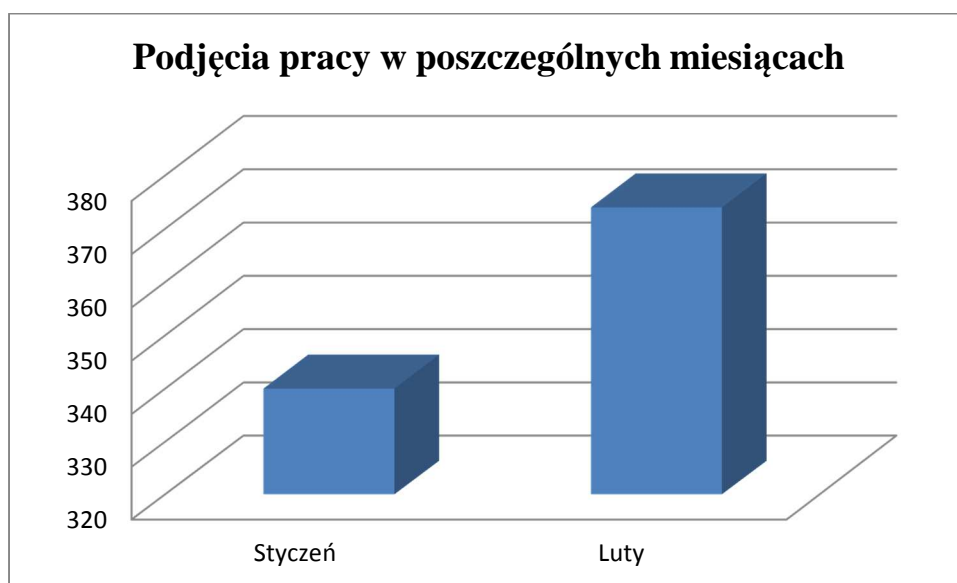
### Poziom i dynamika bezrobocia

Miesiąc	Rejestracja osób bezrobotnych „Napływ”	Wyłączenia z ewidencji osób bezrobotnych „Odływ”	Podjęcia pracy z „odpływu”	% udział podjęci pracy w stosunku do „odpływu”
<b>STYCZEŃ</b>	884	501	340	67,9%
<b>LUTY</b>	699	598	374	62,5%



W lutym br. zarejestrowano 699 osób, w tym 346 kobiet, a wyłączono z ewidencji w omawianym miesiącu 598 osoby, w tym 311 kobiet. W danym okresie 374 osób zostało

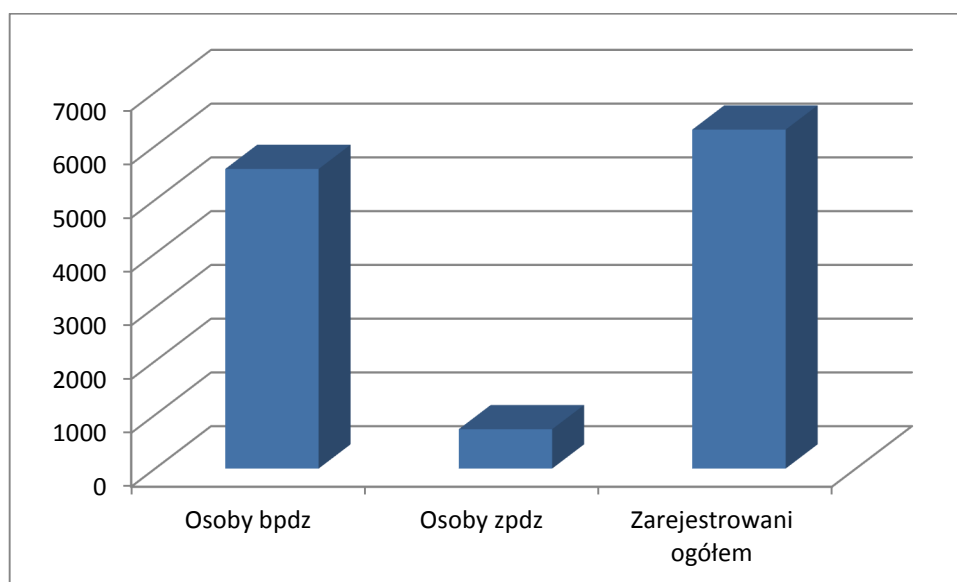
wyłączone z ewidencji z powodu podjęcia pracy.



## 1.2 Bezrobotni z prawem i bez prawa do zasiłku

Na dzień 29.02.2016r. liczba zarejestrowanych osób z prawem do zasiłku wynosiła 732 co stanowi 11,6% ogółu bezrobotnych, w tym kobiety w liczbie 366 stanowiły 50% ogółu bezrobotnych z prawem do zasiłku.

Liczba osób bez prawa do zasiłku na koniec lutego kształtowała się na poziomie 5 573 i stanowiła 88,4%, w tym 3 008 kobiet.

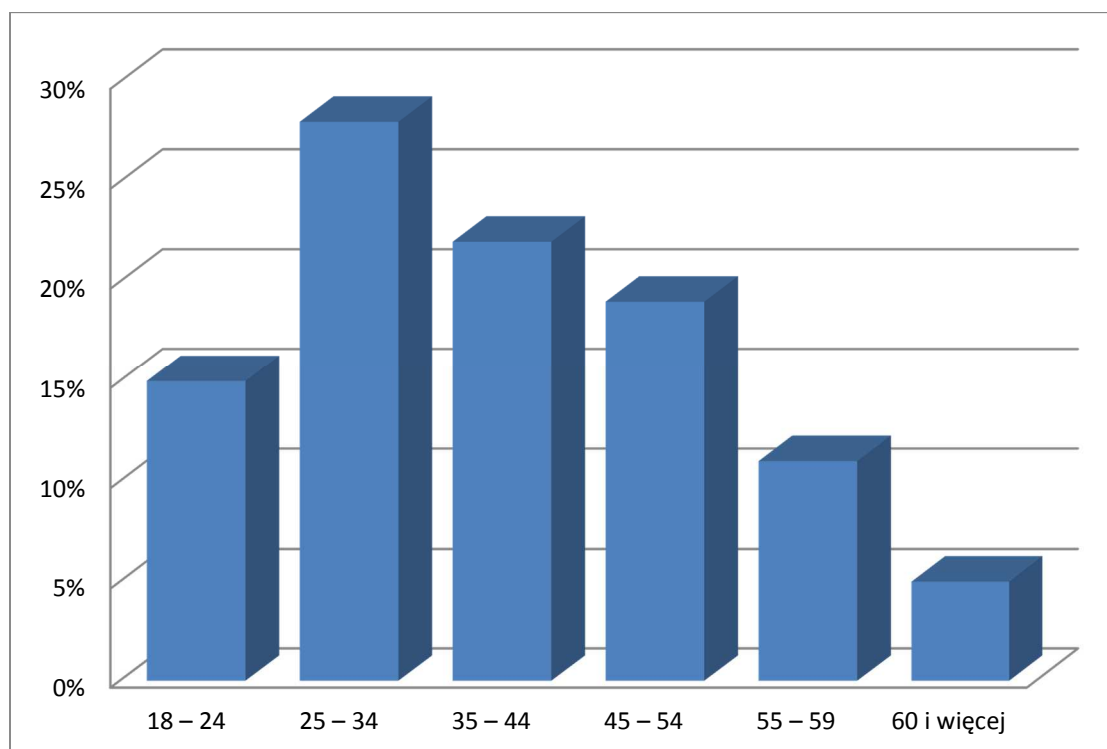


### 1.3. Struktura bezrobotnych

#### Bezrobotni według struktury wieku.

Najliczniejszą grupę wśród osób bezrobotnych stanowiły osoby w przedziale wiekowym 25-34 lata (28% z ogółu) w stosunku do zarejestrowanych osób bezrobotnych.

Grupy wiekowe	Ilość bezrobotnych	% do ogółu	W tym kobiet
18 – 24	955	15%	520
25 – 34	1 734	28%	1 050
35 – 44	1 398	22%	790
45 – 54	1 207	19%	626
55 – 59	700	11%	335
60 i więcej	311	5%	53
<b>Ogółem</b>	<b>6 305</b>	<b>100%</b>	<b>3 374</b>

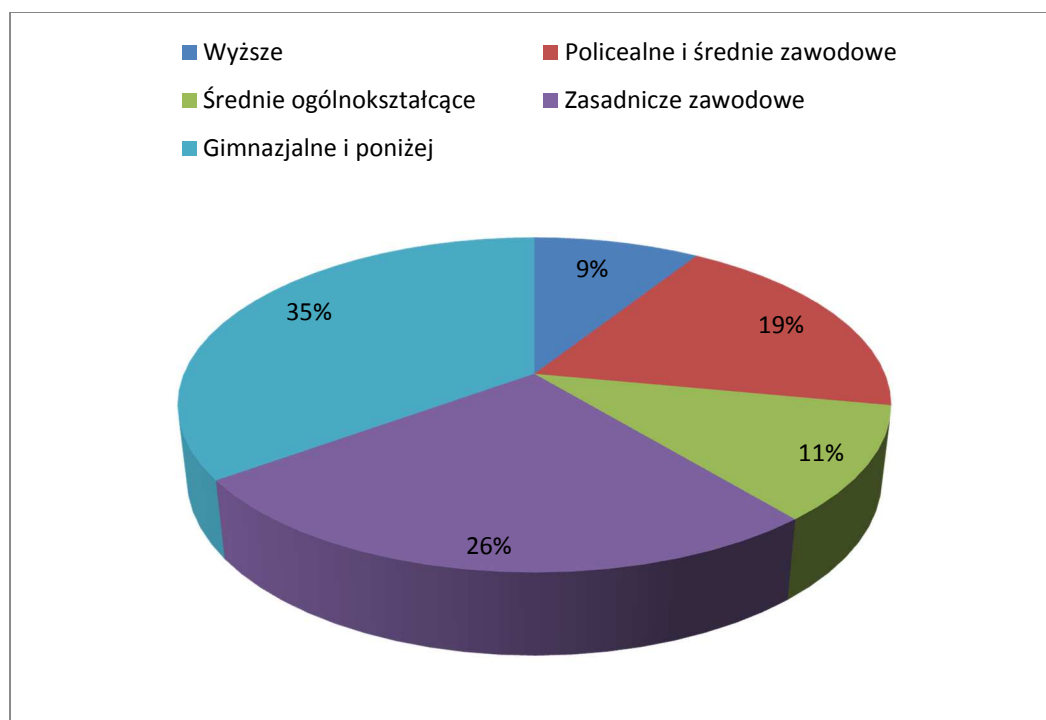


### Bezrobotni wg grup wykształcenia:

W ogólnej populacji zarejestrowanych osób bezrobotnych przeważały osoby, które swoją edukację zakończyły na poziomie szkoły gimnazjalnej i poniżej, stanowią one 35% w stosunku do ogółu zarejestrowanych osób bezrobotnych.

Osoby o tak niskim poziomie wykształcenia wykazują niewielką aktywność w zakresie podnoszenia kwalifikacji i w dążeniu do poszukiwania pracy.

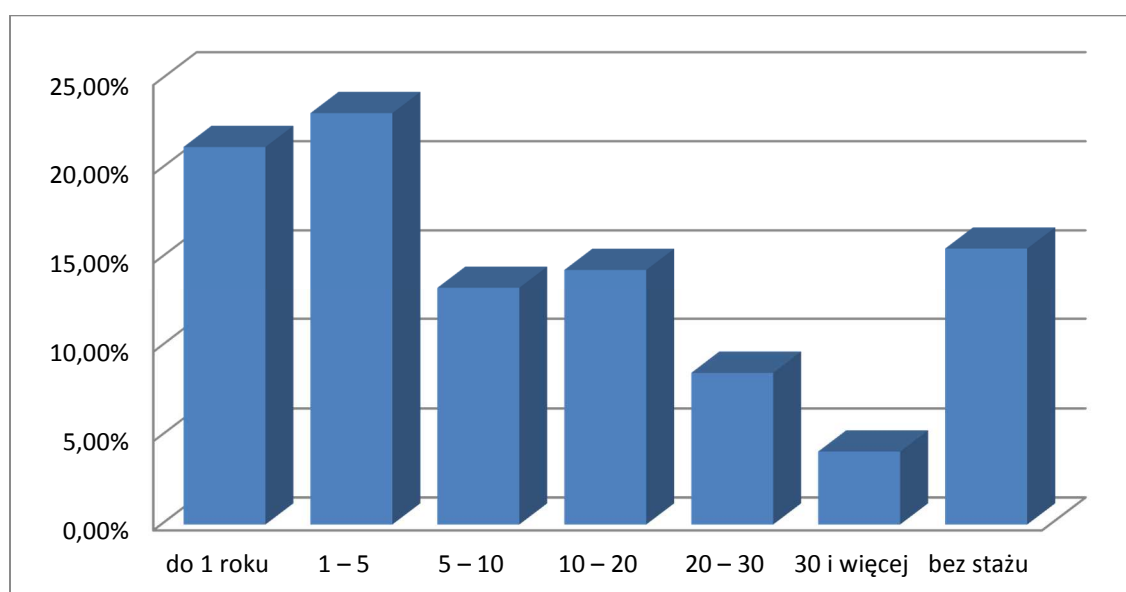
Wykształcenie	Ilość osób	% do ogółu	W tym kobiet
Wyższe	550	9%	394
Policealne i średnie zawodowe	1 189	19%	779
Średnie ogólnokształcące	710	11%	489
Zasadnicze zawodowe	1 634	26%	737
Gimnazjalne i poniżej	2 222	35%	975
<b>Ogółem</b>	<b>6 305</b>	<b>100%</b>	<b>3 374</b>



### Liczba bezrobotnych wg stażu pracy

Kolejnym czynnikiem, obok wieku i wykształcenia, w znacznym stopniu decydującym o możliwościach znalezienia pracy jest doświadczenie zawodowe. Według tego kryterium najliczniejszą grupę stanowiły osoby ze stażem pracy od 1 do 5 lat, tj. 23,1% populacji bezrobotnych. Najmniej zarejestrowanych osób bezrobotnych odnotowano z doświadczeniem zawodowym w przedziale 30 lat i więcej, tj. 4,1% ogółu zarejestrowanych osób bezrobotnych. Praktyka wskazuje, że bezrobotni, którzy nigdy nie pracowali mają szczególne trudności ze znalezieniem zatrudnienia.

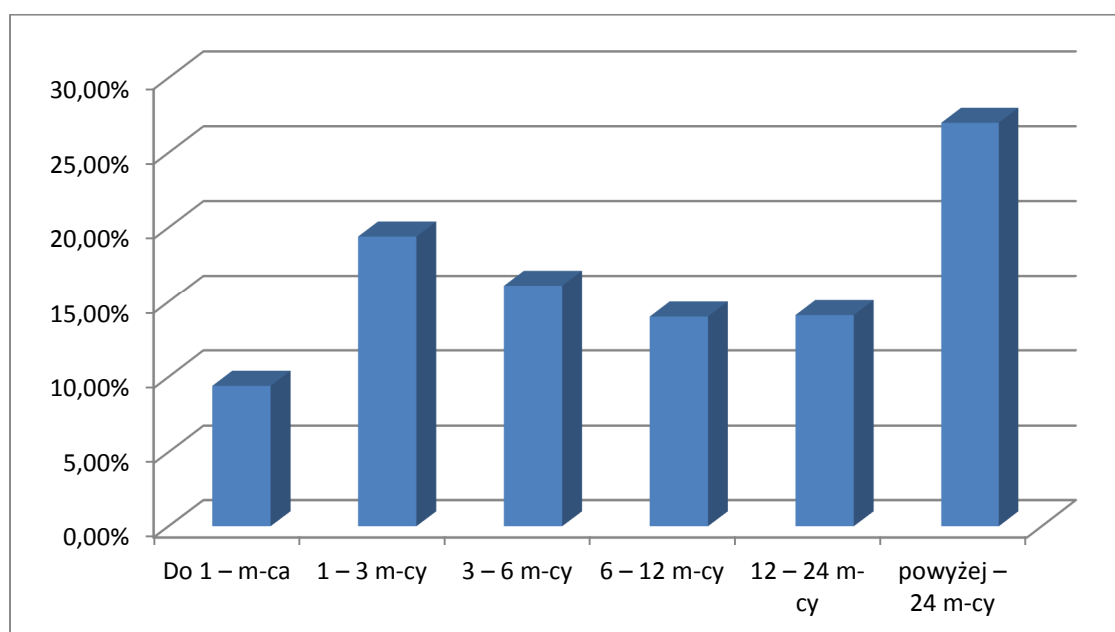
Staż pracy	Liczba bezrobotnych	% do ogółu	W tym kobiet
do 1 roku	1 337	21,2%	843
1 – 5	1 456	23,1%	744
5 – 10	841	13,3%	405
10 – 20	901	14,3%	461
20 – 30	536	8,5%	224
30 i więcej	257	4,1%	78
bez stażu	977	15,5%	619
<b>Ogółem</b>	<b>6 305</b>	<b>100%</b>	<b>3 374</b>



## Liczba bezrobotnych wg czasu oczekiwania na pracę

Innym ważnym czynnikiem strukturalizującym zbiorowość bezrobotnych jest czas pozostawania bez pracy, którego długość wpływa na fizyczną i psychiczną kondycję bezrobotnego oraz jego pozycję zawodową. Niejednokrotnie zbyt długi okres oczekiwania na pracę powoduje dezaktualizację kwalifikacji zawodowych. Na koniec lutego 2016 roku największą grupę stanowili bezrobotni zarejestrowani powyżej 12 miesięcy. Grupa ta liczyła 2 595 osoby, tj. 41,2% rejestrowanego bezrobocia w powiecie.

Czas oczekiwania na pracę	Liczba Bezrobotnych	% do ogółu	W tym kobiet
Do 1 – m-ca	590	9,4%	276
1 – 3 m-cy	1 225	19,4%	550
3 – 6 m-cy	1 013	16,1%	488
6 – 12 m-cy	882	14%	472
12 – 24 m-cy	889	14,1%	504
powyżej – 24 m-cy	1 706	27%	1 084
<b>Ogółem</b>	<b>6 305</b>	<b>100%</b>	<b>3 374</b>





#### 1.4. Zawody i specjalności wg wybranych grup\*

Zawody i specjalności	Zarejestrowani bezrobotni	
	Ogółem	Kobiety
Pedagog	30	27
Specjalista administracji publicznej	32	26
Ekonomista	30	17
Technik mechanik	76	6
Technik rolnik	36	31
Technik żywienia i gospodarstwa domowego	68	60
Technik ekonomista	164	144
Technik administracji	37	36
Technik prac biurowych	43	40
Funkcjonariusz służb specjalnych	32	0
Magazynier	57	15
Kucharz	166	136
Barman	42	37
Fryzjer	44	42
Robotnik gospodarczy	419	165
Sprzedawca	400	351
Technik handlowiec	41	34
Rolnik upraw mieszanych	33	19
Rolnik	33	20
Murarz	96	0
Malarz budowlany	42	3
Ślusarz	103	4
Tokarz w metalu	49	10
Mechanik pojazdów samochodowych	54	0
Mechanik samochodów osobowych	63	0
Mechanik maszyn i urządzeń przemysłowych	47	4
Cukiernik	50	33
Piekarz	54	23
Krawiec	74	72
Szwaczka ręczna	87	86
Sprzątaczką biurowa	62	61

Pomocniczy robotnik budowlany	133	1
Pakowacz ręczny	88	65
Robotnik pomocniczy w przemyśle przetwórczym	87	50
Robotnik magazynowy	63	23

**\*tabela dotyczy bezrobotnych zarejestrowanych, powyżej 30 osób w wybranych grupach zawodowych.**

## 2. Osoby będące w szczególnej sytuacji na rynku pracy

### 2.1 Bezrobotni zamieszkali na wsi

Liczba zarejestrowanych bezrobotnych zamieszkujących tereny wiejskie wynosiła 2 850 osób. Osoby zamieszkałe na wsi stanowiły 45,2% ogółu bezrobotnych zarejestrowanych w Powiatowym Urzędzie Pracy w Kutnie. Z tej liczby 1 482 osób to bezrobotne kobiety. Wśród omawianej populacji bezrobotnych 750 osoby posiadały prawo do zasiłku, co stanowi 26,3% osób zamieszkałych na wsi.

W wyniku działania Urzędu w grupie osób zamieszkałych na wsi :

- podjęcia pracy ogółem - 158 osób
  - w tym:*
    - pracę niesubsydiowaną podjęło - 153 osób
      - podjęcie działalności gospodarczej - 1 osoba
    - pracę subsydiowaną rozpoczęło - 5 osób
      - w tym :*
        - prace interwencyjne – 1 osoba
        - refundacja kosztów zatrudnienia osoby bezrobotnej – 4 osoby
  - ponadto:*
    - rozpoczęły staż w ramach bonu stażowego – 10 osób
    - rozpoczęły prace społecznie użyteczne – 4 osoby

### 2.2 Bezrobotni do 30 roku życia

Według stanu na 29.02.2016r. w ewidencji PUP figurowało 1 850 osób do 30 roku życia, co stanowi 29,3% ogółu osób zarejestrowanych. W tej grupie wiekowej 1 073 osób to kobiety (58%). Liczba osób z prawem do zasiłku wynosiła 145, co stanowi 7,8% ogółu bezrobotnych w wieku do 30 lat.

W wyniku działania Urzędu w grupie osób do 30 roku życia:

- podjęcia pracy ogółem - 121 osób
  - w tym:*
    - pracę niesubsydiowaną podjęło - 117 osób

- pracę subsydiowaną rozpoczęło - 4 osoby  
w tym :
  - refundacja kosztów zatrudnienia osoby bezrobotnej – 4 osoby
- ponadto:
  - rozpoczęły szkolenia – 1 osoba
  - rozpoczęły staż – 13 osób
  - rozpoczęły prace społecznie użyteczne – 5 osób

### 2.3 Długotrwale bezrobotni

Na koniec miesiąca lutego w ewidencji urzędu figurowało 3 830 osób długotrwale bezrobotnych, co stanowi 60,7% badanej grupy. Kobiety w liczbie 2 200 stanowiły 57,4%. Osoby z prawem do zasiłku występowały w liczbie 10, co stanowi 0,3% osób długotrwale bezrobotnych.

W wyniku działania Urzędu w grupie osób długotrwale bezrobotnych:

- podjęcia pracy ogółem - 115 osób  
w tym:
  - pracę niesubsydiowaną podjęło - 113 osób
    - podjęcie działalności gospodarczej - 1 osoba
  - pracę subsydiowaną podjęło – 2 osoby
    - prace interwencyjne – 1 osoba
    - refundacja kosztów zatrudnienia osoby bezrobotnej – 1 osoba
- ponadto:
  - rozpoczęły staż – 7 osób
  - rozpoczęły prace społecznie użyteczne – 18 osób

### 2.4 Bezrobotni powyżej 50 roku życia

Na dzień 29.02.2016r. zarejestrowanych było 1 618 osób powyżej 50 roku życia, stanowiły one 25,7% ogółu osób bezrobotnych. W tej grupie 691 osób to kobiety (42,7%), Liczba osób z prawem do zasiłku w tej grupie wiekowej wynosiła 280 i stanowi to 17,3% ogółu bezrobotnych powyżej 50 roku życia.

W wyniku działania Urzędu w grupie osób powyżej 50 roku życia:

- podjęcia pracy ogółem - 96 osób  
w tym:
  - pracę niesubsydiowaną podjęło - 95 osób
  - pracę subsydiowaną rozpoczęło – 1 osoba
- w tym :
  - refundacja kosztów zatrudnienia osoby bezrobotnej – 1 osoba

ponadto:

- rozpoczęły staż – 1 osoba
- rozpoczęły prace społecznie użyteczne – 5 osób

## 2.5 Dodatek aktywizacyjny

Liczba osób uprawnionych w końcu miesiąca sprawozdawczego do otrzymania dodatku aktywizacyjnego wynosi 129, w tym 80 kobiet.

## 3. Osoby niepełnosprawne

Aktualnie w ewidencji Powiatowego Urzędu Pracy figuruje 451 osób niepełnosprawnych (stanowi to 7,2% ogółu bezrobotnych), w tym 225 kobiet. W tej liczbie znajduje się 440 osób zarejestrowanych jako bezrobotne, w tym 222 kobiety.

Liczba osób niepełnosprawnych zarejestrowanych z prawem do zasiłku wynosi 70, z tego 34 kobiet.

## 4. Działania Urzędu Pracy na lokalnym rynku pracy

### 4.1 Oferty pracy

W omawianym miesiącu Powiatowy Urząd Pracy pozyskał 454 ofert pracy, w tym 373 oferty pracy subsydiowanej. Zakłady pracy z sektora publicznego zgłosiły 265 ofert pracy.

### Zgłoszone miejsca pracy

Zgłoszone ogółem		454	w tym praca subsydiowana	
			373	
z ogółem	Miejsca aktywizacji zawodowej	219	219	
	z tego	Staż	179	179
		Prace społecznie użyteczne	40	40
	Dla osób niepełnosprawnych	3	0	
	Dla osób w okresie 12 m-cy od dnia ukończenia szkoły	120	120	

Jednym z istotnych działań wpływających na aktywizację zawodową bezrobotnych i poszukujących pracy jest pozyskiwanie wolnych miejsc pracy poprzez utrzymywanie przez doradców klienta stałych kontaktów z pracodawcami. Doradcy skontaktowali się z 195

pracodawcami.

Przodujące w wielkości zatrudnienia są przedsiębiorstwa produkcyjno- przemysłowe. Niestety stanowią one jedynie niski procent działających w naszym powiecie podmiotów gospodarczych.

#### 4.2 Podjęcia pracy

Podjęcia pracy w ramach		Liczba osób zatrudnionych	% udział w stosunku do podjęcia zatrudnienia
Podjęcia pracy ogółem w lutym 2016r		374	X
<b>z tego:</b>			
Podjęcia pracy niesubsydiowanej		368	98,4%
Podjęcia pracy subsydiowanej		6	1,6%
<b>z tego</b>	Prace interwencyjne	1	0,3%
	Roboty publiczne	0	0
	Podjęcia działalności gospodarczej	0	0
	Podjęcia pracy w ramach refundacji kosztów zatrudnienia osoby bezrobotnej	5	1,3%
oraz			
Staże*		19	X
Rozpoczęcie pracy społecznie użytecznej*		20	X

\*staże, prace społecznie użyteczne nie są podjęciami pracy

### **4.3 Szkolenia bezrobotnych**

Jedną z podstawowych usług rynku pracy realizowaną przez Powiatowy Urząd Pracy w Kutnie jest organizacja szkoleń.

Powiatowy Urząd Pracy w Kutnie w miesiącu lutym 2016 roku organizował szkolenia indywidualne na wniosek osoby bezrobotnej. Z tej formy skorzystały 2 osoby bezrobotne zarejestrowane w Powiatowym Urzędzie Pracy w Kutnie, które wykazały celowość w przedmiotowym szkoleniu.

### **5. Osoby poszukujące pracy.**

Na dzień 29.02.2016r. liczba osób zarejestrowanych w urzędzie, jako poszukujące pracy wynosiła 200 osób, w tym 89 kobiety.