



POWIATOWY URZĄD PRACY W KUTNIE

Obserwatorium Lokalnego Rynku Pracy

Wyszyńskiego 11, 99-300 Kutno, tel. (0-24) 355-70-50, 355-70-89

fax (024) 355-70-51, e-mail loku@praca.gov.pl



ANALIZA SYTUACJI NA LOKALNYM RYNKU PRACY W MAJU 2016 r.

1. Informacja o stanie i strukturze bezrobocia.

1.1 Poziom bezrobocia

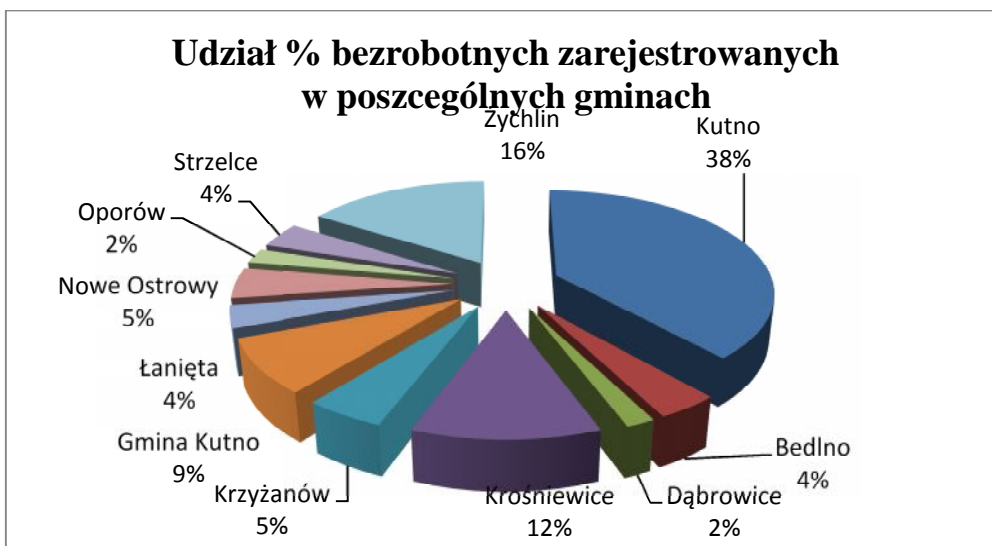
W końcu maja 2016 roku w powiecie kutnowskim zarejestrowanych było 5 417 osób bezrobotnych, w tym 3 042 kobiet:

z tego 364 osób niepełnosprawnych.

Liczba bezrobotnych w poszczególnych gminach

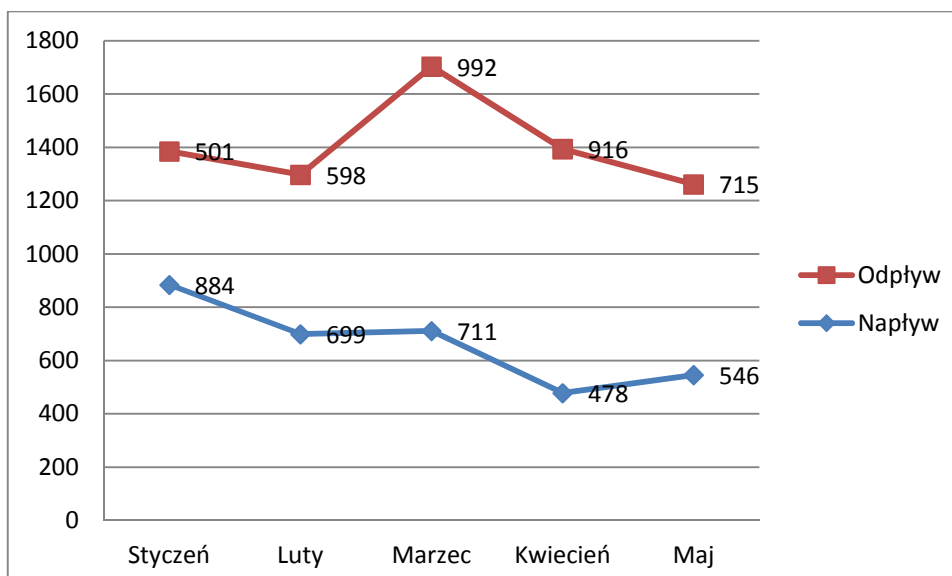
MAJ 2016

Lp	Gmina/ Miasto	Bezrobotni ogółem	Kobiety	Bezrobotni z prawem do zasiłku	Kobiety
1	Kutno	2 084	1 166	307	189
2	Bedlno	209	105	17	10
3	Dobrowice	96	52	9	5
4	Krośnice	628	376	35	21
5	Krzyżanów	273	143	12	5
6	Gmina Kutno	459	240	36	18
7	Łanięta	187	107	15	9
8	Nowe Ostrowy	261	144	31	16
9	Oporów	132	68	7	3
10	Strzelce	222	131	18	10
11	Żychlin	866	510	58	31
Ogółem		5 417	3 042	545	317



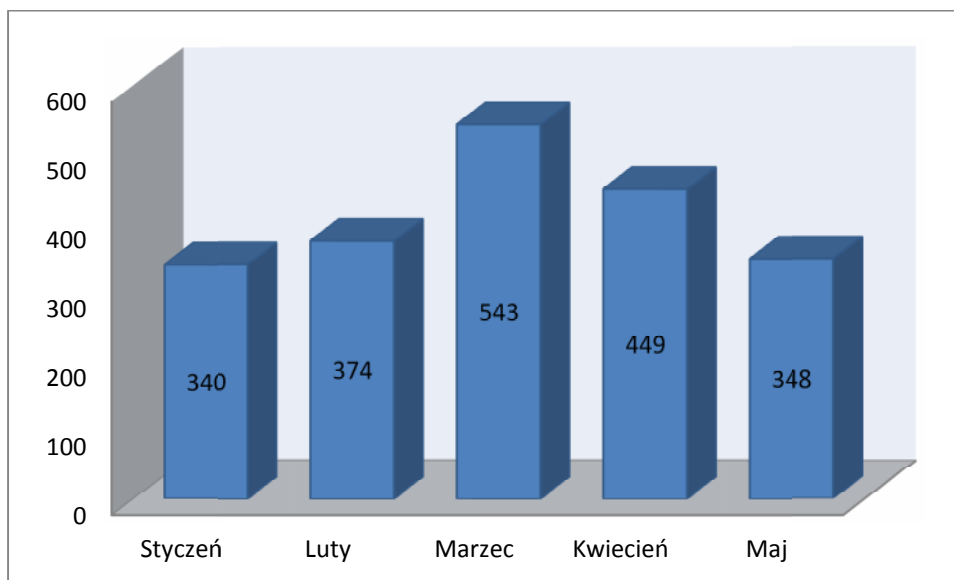
Poziom i dynamika bezrobocia

Miesiąc	Rejestracja osób bezrobotnych „Napływ”	Wyłączenia z ewidencji osób bezrobotnych „Odływ”	Podjęcia pracy z „odpływem”	% udział podjęci pracy w stosunku do „odpływu”
STYCZE	884	501	340	67,9%
LUTY	699	598	374	62,5%
MARZEC	711	992	543	54,7%
KWIECIE	478	916	449	49%
MAJ	546	715	348	49%



W maju br. zarejestrowano 546 osób, w tym 278 kobiet, a wył czono z ewidencji w omawianym miesi cu 715 osoby, w tym 308 kobiet. W danym okresie 348 osób zostało wył czone z ewidencji z powodu podj cia pracy.

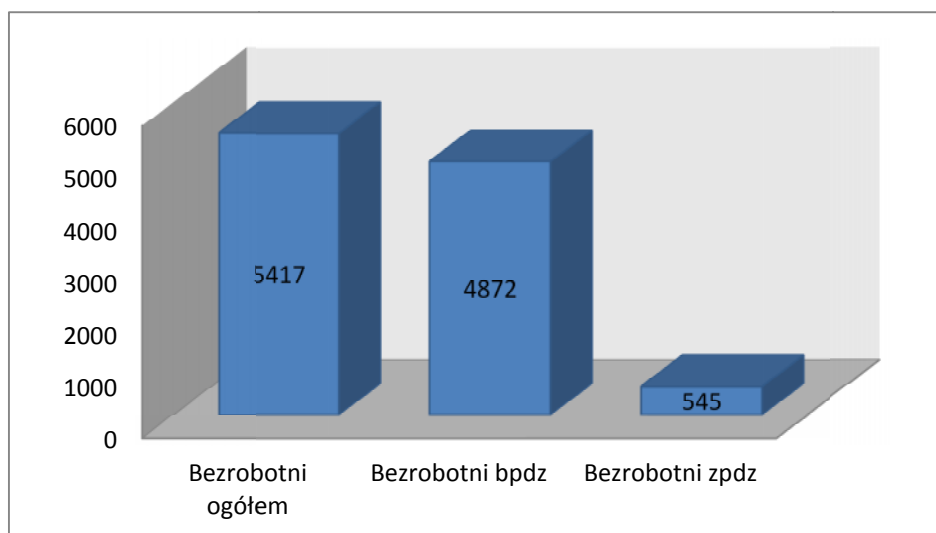
Podj cie pracy w poszczególnych miesi cach



1.2 Bezrobotni z prawem i bez prawa do zasiłku

Na dzie 31.05.2016 r. liczba zarejestrowanych osób z prawem do zasiłku wynosiła 545 co stanowi 10% ogółu bezrobotnych, w tym kobiety w liczbie 317 stanowiły 58% ogółu bezrobotnych z prawem do zasiłku.

Liczba osób bez prawa do zasiłku na koniec maja kształtowała si na poziomie 4 872 i stanowiła 90%, w tym 2 725 kobiet.

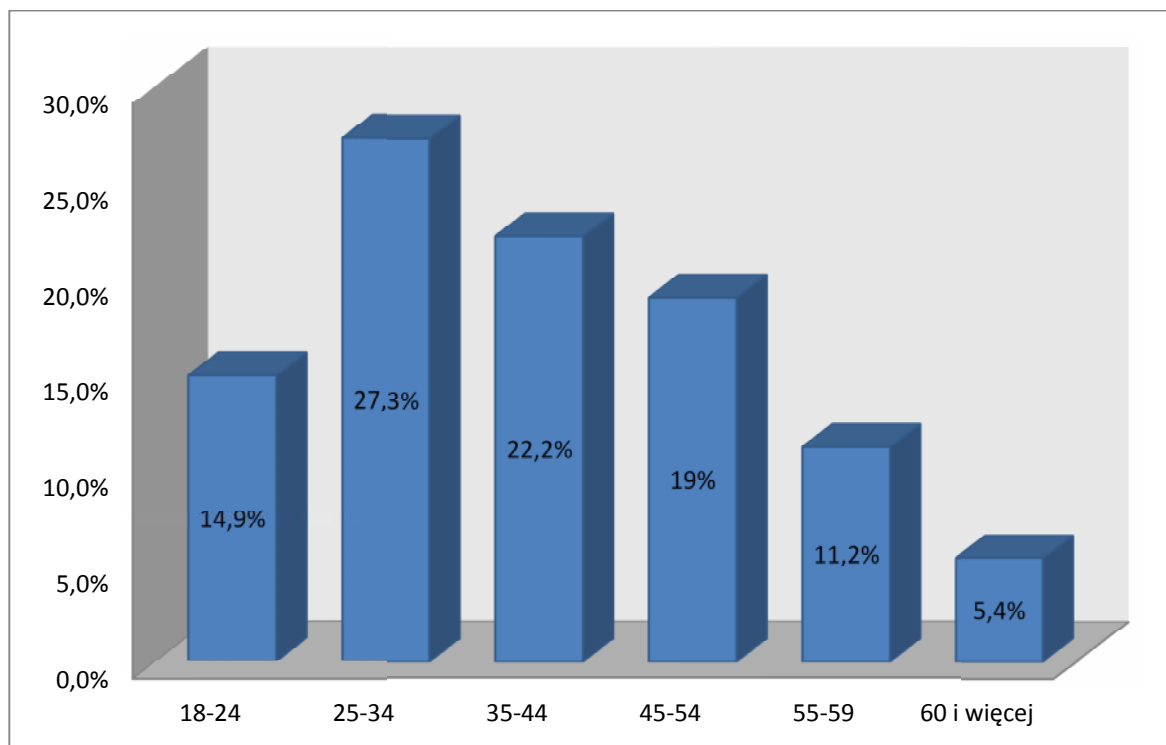


1.3. Struktura bezrobotnych

Bezrobotni według struktury wieku.

Najliczniejszą grupę wśród osób bezrobotnych stanowiły osoby w przedziale wiekowym 25-34 lata (27,3% z ogółu) w stosunku do zarejestrowanych osób bezrobotnych.

Grupy wiekowe	Ilo bezrobotnych	% do ogółu	W tym kobiet
18 – 24	808	14,9%	460
25 – 34	1 479	27,3%	937
35 – 44	1 204	22,2%	725
45 – 54	1 031	19%	547
55 – 59	605	11,2%	313
60 i więcej	290	5,4%	52
Ogółem	5 417	100%	3 042

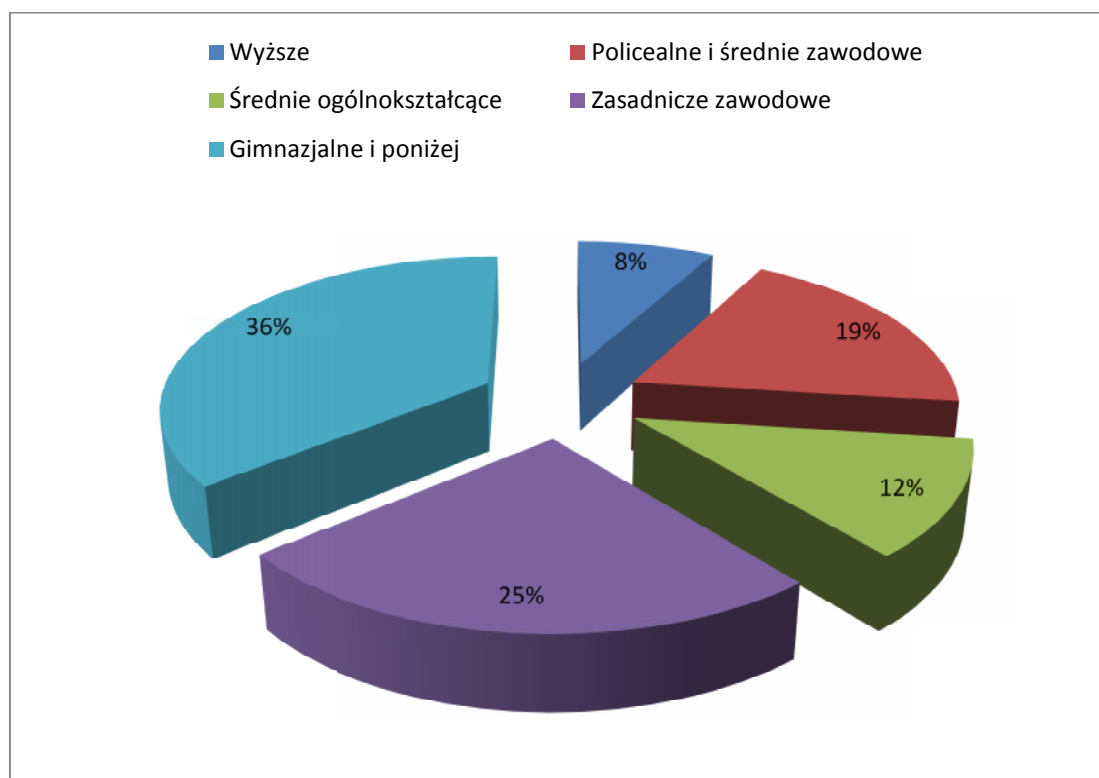


Bezrobotni wg grup wykształcenia:

W ogólnej populacji zarejestrowanych osób bezrobotnych przeważają osoby, które swoją edukację zakończyły na poziomie szkoły gimnazjalnej i poniżej, stanowi one 36% w stosunku do ogółu zarejestrowanych osób bezrobotnych.

Osoby o tak niskim poziomie wykształcenia wykazują niewielką aktywność w zakresie podnoszenia kwalifikacji i w dążeniu do poszukiwania pracy.

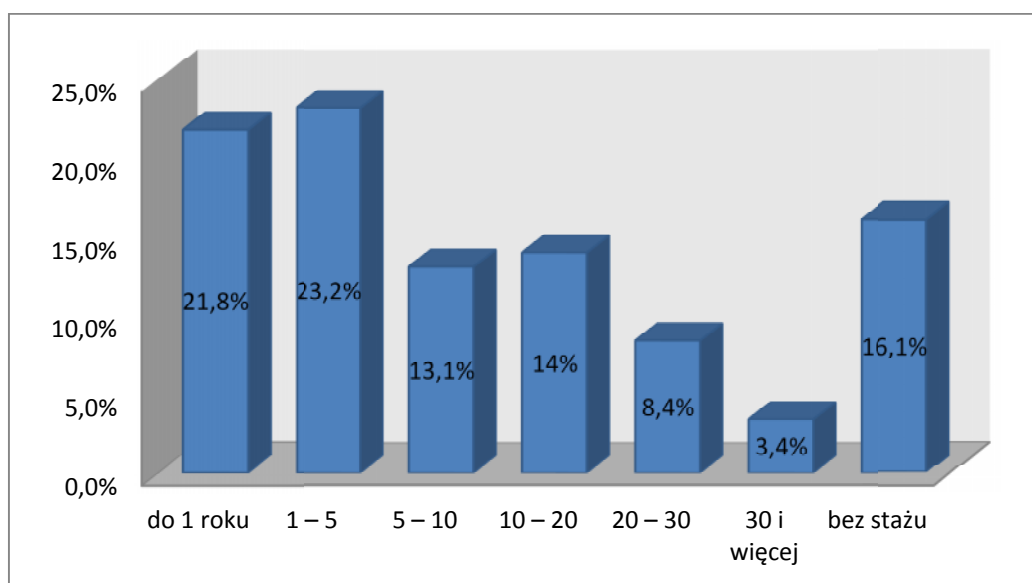
Wykształcenie	Ilość osób	% do ogółu	W tym kobiet
Wyższe	451	8%	340
Policealne i średnie zawodowe	1 045	19%	715
Średnie ogólnokształcące	635	12%	457
Zasadnicze zawodowe	1 342	25%	639
Gimnazjalne i poniżej	1 944	36%	891
Ogółem	5 417	100%	3 042



Liczba bezrobotnych wg stażu pracy

Kolejnym czynnikiem, obok wieku i wykształcenia, w znacznym stopniu decydującym o możliwościach znalezienia pracy jest doświadczenie zawodowe. Według tego kryterium najliczniejszą grupę stanowiły osoby ze stażem pracy od 1 do 5 lat, tj. 23,2% populacji bezrobotnych. Najmniej zarejestrowanych osób bezrobotnych odnotowano z doświadczeniem zawodowym w przedziale 30 lat i więcej, tj. 3,4% ogółu zarejestrowanych osób bezrobotnych. Praktyka wskazuje, że bezrobotni, którzy nigdy nie pracowali mają szczególne trudności z znalezieniem zatrudnienia.

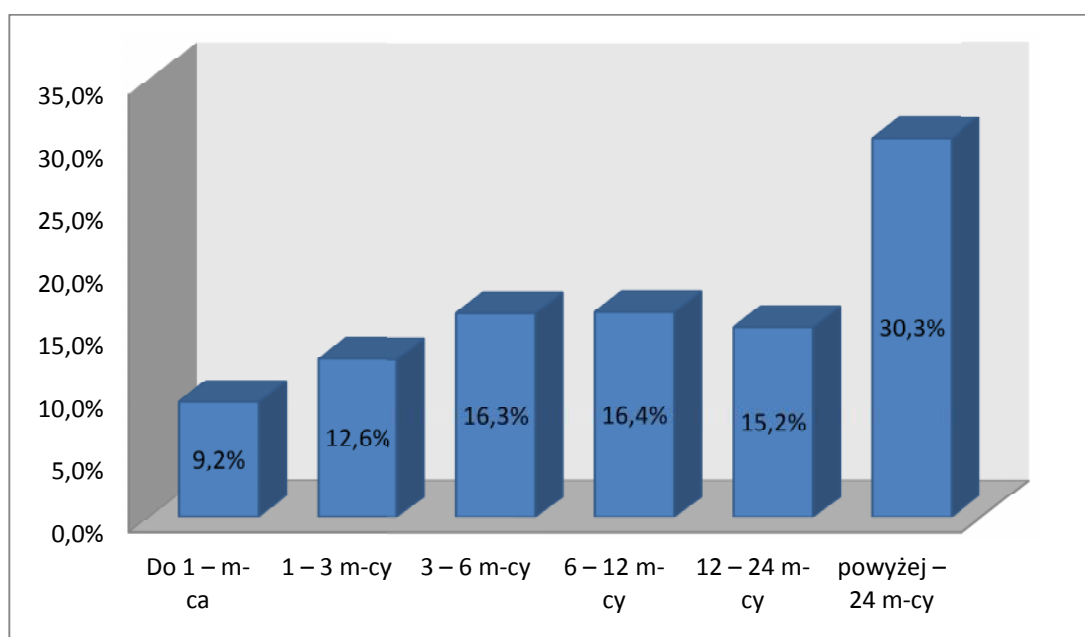
Staż pracy	Liczba bezrobotnych	% do ogółu	W tym kobiet
do 1 roku	1 182	21,8%	752
1 – 5	1 257	23,2%	677
5 – 10	707	13,1%	362
10 – 20	757	14%	408
20 – 30	456	8,4%	210
30 i więcej	184	3,4%	61
bez stażu	874	16,1%	572
Ogółem	5 417	100%	3 042



Liczba bezrobotnych wg czasu oczekiwania na prac

Innym ważnym czynnikiem strukturalizującym zbiorowo bezrobotnych jest czas pozostawania bez pracy, którego długość wpływa na fizyczną i psychiczną kondycję bezrobotnego oraz jego pozycję zawodową. Niejednokrotnie zbyt długi okres oczekiwania na pracę powoduje dezaktualizację kwalifikacji zawodowych. Na koniec maja 2016 roku największą grupę stanowili bezrobotni zarejestrowani powyżej 12 miesięcy. Grupa ta liczyła 2 465 osoby, tj. 45,5% rejestrowanego bezrobocia w powiecie.

Czas oczekiwania na prac	Liczba Bezrobotnych	% do ogółu	W tym kobiet
Do 1 – m-ca	498	9,2%	257
1 – 3 m-cy	681	12,6%	355
3 – 6 m-cy	882	16,3%	435
6 – 12 m-cy	891	16,4%	486
12 – 24 m-cy	825	15,2%	465
powyżej – 24 m-cy	1 640	30,3%	1 044
Ogółem	5 417	100%	3 042



1.4. Zawody i specjalności wg wybranych grup*

Zawody i specjalności	Zarejestrowani bezrobotni	
	Ogółem	Kobiety
Technik rolnik	36	31
Technika mechanik	63	6
Technik żywienia i gospodarstwa domowego	60	55
Technik ekonomista	145	131
Technik administracji	30	29
Technik prac biurowych	37	34
Magazynier	47	12
Kucharz	138	111
Kelner	33	28
Fryzjer	40	38
Robotnik gospodarczy	350	133
Sprzedawca	365	327
Technik handlowiec	38	36
Rolnik upraw mieszanych	31	19
Murarz	68	0
Malarz budowlany	38	4
Łusarz	87	2
Tokarz w metalu	44	10
Mechanik pojazdów samochodowych	40	0
Mechanik samochodów osobowych	59	0
Mechanik maszyn i urządzeń przemysłowych	41	4
Cukiernik	42	32
Piekarz	47	20
Krawiec	59	57
Szwaczka ręczna	80	79
Sprzątaczką biurowa	46	45
Pomocniczy robotnik budowlany	112	1
Pakowacz ręczny	97	77
Robotnik pomocniczy w przemyśle przetwórczym	71	40
Robotnik magazynowy	56	21
Pedagog	30	26

*tabela dotyczy bezrobotnych zarejestrowanych, powyżej 30 osób w wybranych grupach zawodowych.

2. Osoby b d ce w szczególnej sytuacji na rynku pracy

2.1 Bezrobotni zamieszkali na wsi

Liczba zarejestrowanych bezrobotnych zamieszkujących tereny wiejskie wynosiła 2 524 osób. Osoby zamieszkałe na wsi stanowiły 47% ogółu bezrobotnych zarejestrowanych w Powiatowym Urzędzie Pracy w Kutnie. Z tej liczby 1 352 osób to bezrobotne kobiety. W rodzinach zamieszkałych na wsi 584 osoby posiadały prawo do zasiłku, co stanowi 23% osób zamieszkałych na wsi.

W wyniku działania Urzędu w grupie osób zamieszkałych na wsi :

➤ podjęcie pracy ogółem - 165 osób

w tym:

▪ prac niesubsydiowanych podjęto - 128 osób
- podjęcie działalności gospodarczej – 3 osoby

▪ prac subsydiowanych rozpoczęto - 37 osoby

w tym :

- prace interwencyjne – 1 osoba

- roboty publiczne – 16 osób

- podjęcie działalności gospodarczej - 8 osób

- refundacja kosztów zatrudnienia osoby bezrobotnej – 4 osoby

- refundacja zatrudnienia osób bezrobotnych do 30 roku życia – 8 osób

ponadto:

- rozpoczęty szkolenia – 9 osób

- rozpoczęty staż – 23 osoby

-rozpoczęty prace społecznie użyteczne – 12 osób

2.2 Bezrobotni do 30 roku życia

Według stanu na 31.05.2016 r. w ewidencji PUP figurowało 1 577 osób do 30 roku życia, co stanowi 29% ogółu osób zarejestrowanych. W tej grupie wiekowej 963 osób to kobiety. Liczba osób z prawem do zasiłku wynosiła 117, co stanowi 7% ogółu bezrobotnych w wieku do 30 lat.

W wyniku działania Urzędu w grupie osób do 30 roku życia:

➤ podjęcie pracy ogółem – 128 osób

w tym:

▪ prac niesubsydiowanych podjęto - 111 osób
- podjęcie działalności gospodarczej – 2 osoby

▪ prac subsydiowanych rozpoczęto - 17 osób

w tym :

- podjęcie działalności gospodarczej – 4 osoby

- refundacja kosztów zatrudnienia osoby bezrobotnej – 4 osoby
- refundacja zatrudnienia osób bezrobotnych do 30 roku życia – 9 osób

ponadto:

- rozpoczęty szkolenia – 14 osób
- rozpoczęty staż – 30 osób
- rozpoczęty prace społecznie użyteczne – 1 osoba

2.3 Długotrwale bezrobotni

Na koniec miesiąca maja w ewidencji urzędu figurowało 3 390 osób długotrwale bezrobotnych, co stanowi 63% ogółu bezrobotnych. W tej grupie bezrobotnych liczba kobiet wynosiła 1 985. Osoby z prawem do zasiłku wystąpiły w liczbie 5, co stanowi 0,1% osób długotrwale bezrobotnych.

W wyniku działania Urzędu w grupie osób długotrwale bezrobotnych:

➤ podjęta pracy ogółem - 112 osób

w tym:

- prac niesubsydiowan podjęto - 87 osób
- - podjęcie działalności gospodarczej – 3 osoby
- prac subsydiowan podjęto – 25 osób
 - prace interwencyjne – 1 osoba
 - roboty publiczne – 16 osób
 - działalność gospodarcza – 4 osoby
 - refundacja kosztów zatrudnienia osoby bezrobotnej – 2 osoby
 - refundacja zatrudnienia osób bezrobotnych do 30 roku życia – 2 osoby

ponadto:

- rozpoczęty staż – 13 osób
- rozpoczęty prace społecznie użyteczne – 10 osób

2.4 Bezrobotni powyżej 50 roku życia

Na dzień 31.05.2016r. zarejestrowanych było 1 417 osób powyżej 50 roku życia, stanowiły one 26% ogółu osób bezrobotnych. W tej grupie 636 osób to kobiety. Liczba osób z prawem do zasiłku w tej grupie wiekowej wynosiła 207 i stanowi to 14,6% ogółu bezrobotnych powyżej 50 roku życia.

W wyniku działania Urzędu w grupie osób powyżej 50 roku życia:

➤ podjęta pracy ogółem – 62 osoby

w tym:

- prac niesubsydiowan podjęto – 46 osoby

- działalno gospodarcza – 3 osoby
- prac subsydiowan rozpocz ło – 16 osób
 - w tym :*
 - prace interwencyjne – 3 osoby
 - roboty publiczne – 11 osób
 - działalno gospodarcza – 2 osoby
 - ponadto:*
 - rozpocz ły sta – 4 osoby
 - rozpocz ły szkolenia – 5 osób
 - rozpocz ły prace społecznie u yteczne – 5 osób

2.5 Dodatek aktywizacyjny

Liczba osób uprawnionych w ko cu miesi ca sprawozdawczego do otrzymania dodatku aktywizacyjnego wynosi 92, w tym 47 kobiet.

3. Osoby niepełnosprawne

Aktualnie w ewidencji Powiatowego Urz du Pracy figuruje 375 osób niepełnosprawnych (stanowi to 7% ogółu bezrobotnych), w tym 203 kobiet. W tej liczbie znajduj si 364 osoby zarejestrowane jako bezrobotne, w tym 197 kobiety.

Liczba osób niepełnosprawnych zarejestrowanych z prawem do zasiłku wynosi 49, z tego 30 kobiet.

4. Działania Urzędu Pracy na lokalnym rynku pracy

4.1 Oferty pracy

W omawianym miesiącu Powiatowy Urząd Pracy pozyskał 423 oferty pracy, w tym 218 ofert pracy subsydiowanej. Zakłady pracy z sektora publicznego zgłosiły 110 ofert pracy.

Zgłoszone miejsca pracy

Zgłoszone ogółem		423	w tym praca subsydiowana	
			218	
z ogółem	Miejsca aktywizacji zawodowej	130	130	
	z tego	Sta	101	101
		Prace społecznie użyteczne	29	29
	Dla osób niepełnosprawnych	39	0	
	Dla osób w okresie 12 m-cy od dnia ukończenia szkoły	84	84	

Jednym z istotnych działań wpływających na aktywizację zawodową bezrobotnych i poszukiwanych pracy jest pozyskiwanie wolnych miejsc pracy poprzez utrzymywanie przez doradców klienta stałych kontaktów z pracodawcami. Doradcy skontaktowali się z 400 pracodawcami.

Przodujące w wieloletnim zatrudnieniu przedsiębiorstwa produkcyjno-przemysłowe. Niestety stanowi one jedynie niski procent działających w naszym powiecie podmiotów gospodarczych.

4.2 Podjęcia pracy

Podjęcia pracy w ramach	Liczba osób zatrudnionych	% udział w stosunku do podjęcia zatrudnienia	
Podjęcia pracy ogółem w maju 2016 r.	348	X	
z tego:			
Podjęcia pracy niesubsydiowanej	284	81,6%	
Podjęcia pracy subsydiowanej	64	18,4%	
z te	Prace interwencyjne	7	2%

	Roboty publiczne	23	6,6%
	Podj ęcia działalno ści gospodarczej	13	3,8%
	Podj ęcia pracy w ramach refundacji kosztów zatrudnienia osoby bezrobotnej	12	3,4%
	Bon zasiedleniowy	-	-
	Refundacja zatrudnienia osób bezrobotnych do 30 roku ycia	9	2,6%
oraz			
	Sta e*	40	X
	Rozpoc ęcie pracy społecznie u ytecznej*	16	X

*sta e, prace społecznie u yteczne nie s podj ęciami pracy

4.3 Szkolenia bezrobotnych

Jedn z podstawowych usług rynku pracy realizowan przez Powiatowy Urz d Pracy w Kutnie jest organizacja szkole .

Powiatowy Urz d Pracy w Kutnie w maju 2016 roku organizował szkolenia indywidualne na wniosek osoby bezrobotnej. Z tej formy skorzystały 23 osoby bezrobotne zarejestrowane w Powiatowym Urz dzie Pracy w Kutnie, które wykazały celowo udziału w przedmiotowym szkoleniu.

4.4 Refundacja cz ci kosztów poniesionych na wynagrodzenia oraz składki na ubezpieczenie społeczne przez okres 12 miesi cy z tytułu zatrudnienia skierowanych bezrobotnych do 30-go roku ycia.

Starosta mo e zawrze umow , na podstawie której refunduje pracodawcy lub przedsi biorcy przez okres 12 miesi cy cz kosztów poniesionych na wynagrodzenia, nagrody oraz składki na ubezpieczenie społeczne skierowanych bezrobotnych do 30 roku ycia, w wysoko ci uprzednio uzgodnionej , nieprzekraczaj cej kwoty minimalnego wynagrodzenia za prac i składek na ubezpieczenie społeczne od refundowanego wynagrodzenia. Refundacja mo e by przyznana pracodawcy lub przedsi biorcy który prowadzi działalno gospodarcz co najmniej 6 miesi cy przed zło eniem wniosku o skierowanie bezrobotnych do 30 roku ycia. Starosta nie mo e zawrze umowy

z pracodawcy, u którego w okresie ostatnich 6 miesięcy przed złożeniem wniosku nastąpiło zmniejszenie zatrudnienia z przyczyn dotyczących zakładu pracy. Pracodawca lub przedsiębiorca zobowiązani, stosownie do zawartej umowy, do utrzymania w zatrudnieniu w pełnym wymiarze czasu pracy skierowanego bezrobotnego przez okres, za który dokonywana jest refundacja, o której mowa, oraz przez okres 12 miesięcy po zakończeniu tej refundacji / łącznie przez 24 miesięcy. Niewywiązanie się z warunków, o których mowa, powoduje obowiązek zwrotu uzyskanej pomocy w kwocie proporcjonalnej do okresu, w którym nie utrzymano zatrudnienia skierowanej osoby, wraz z odsetkami ustawowymi naliczonymi od dnia otrzymania refundacji za pierwszy miesiąc, w terminie 30 dni od dnia doręczenia wezwania starosty. W przypadku rozwiązania umowy o pracę przez skierowanego bezrobotnego, rozwiązanie z nim umowy o pracę na podstawie art. 52 ustawy z dnia 26 czerwca 1974 r. – Kodeks pracy lub wygaśnięcie stosunku pracy skierowanego bezrobotnego w trakcie okresu objętego refundacją albo przed upływem okresu 12 miesięcy, starosta kieruje na zwolnione stanowisko pracy innego bezrobotnego. W przypadku odmowy przyjęcia skierowanego bezrobotnego na zwolnione stanowisko pracy, pracodawca lub przedsiębiorca zwracają uzyskaną pomoc w kwocie proporcjonalnej do okresu, w którym nie utrzymano zatrudnienia skierowanej osoby wraz z odsetkami ustawowymi naliczonymi od dnia otrzymania pierwszej refundacji, w terminie 30 dni od dnia doręczenia wezwania starosty. W przypadku braku możliwości skierowania bezrobotnego przez urząd pracy na zwolnione stanowisko pracy, pracodawca lub przedsiębiorca nie zwracają uzyskanej pomocy za okres, w którym uprzednio skierowany bezrobotny pozostawał w zatrudnieniu. Refundacja, o której mowa, jest udzielana zgodnie z warunkami dopuszczalności pomocy de minimis.

Z powyższej formy w maju skorzystało 9 osób bezrobotnych.

5. Osoby poszukujące pracy.

Na dzień 31.05.2016 r. liczba osób zarejestrowanych w urzędzie, jako poszukujących pracy wynosiła 192 osoby, w tym 82 kobiety.

