



POWIATOWY URZĄD PRACY W KUTNIE

Obserwatorium Lokalnego Rynku Pracy

Wyszyńskiego 11, 99-300 Kutno, tel. (0-24) 355-70-50, 355-70-89

fax (024) 355-70-51, e-mail loku@praca.gov.pl



ANALIZA SYTUACJI NA LOKALNYM RYNKU PRACY W PAŹDZIERNIKU 2016 r.

1. Informacja o stanie i strukturze bezrobocia.

1.1 Poziom bezrobocia

W końcu października 2016 roku w powiecie kutnowskim zarejestrowanych było 5 096 osób bezrobotnych, w tym 2 880 kobiet:

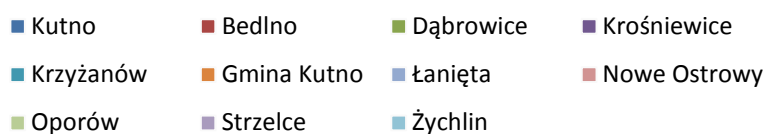
- z tego 326 osób niepełnosprawnych.

Liczba bezrobotnych w poszczególnych gminach

PAŹDZIERNIK 2016

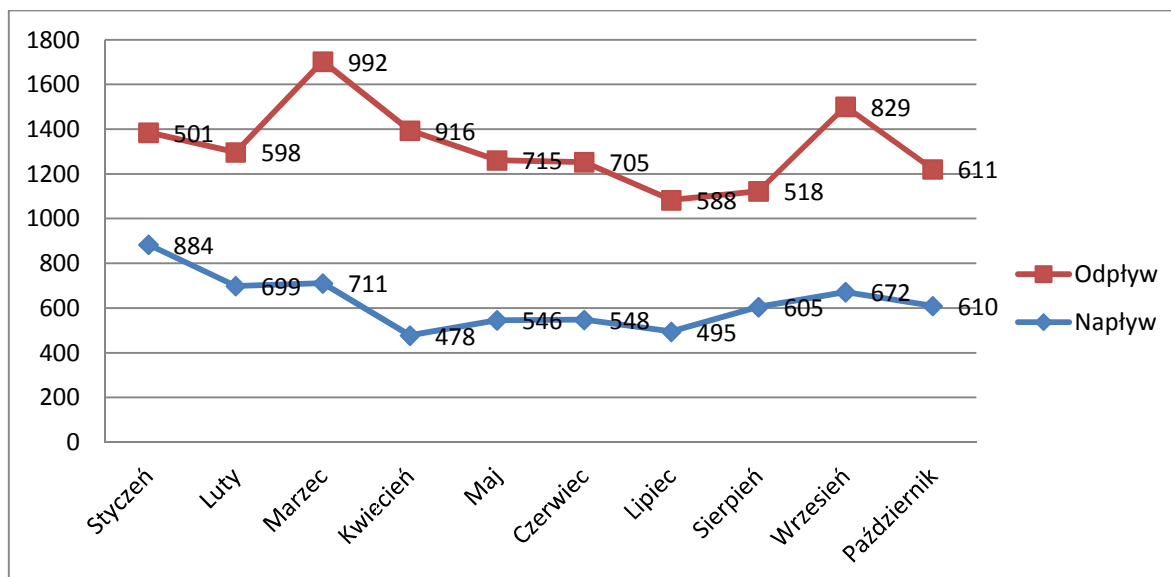
Lp	Gmina/ Miasto	Bezrobotni ogółem	Kobiety	Bezrobotni z prawem do zasiłku	Kobiety
1	Kutno	1 926	1 086	228	144
2	Bedlno	214	112	19	11
3	Dąbrowice	92	57	15	10
4	Krośniewice	627	375	44	22
5	Krzyżanów	260	134	14	3
6	Gmina Kutno	448	233	40	21
7	Łanięta	178	99	14	7
8	Nowe Ostrowy	243	137	24	13
9	Oporów	123	64	12	9
10	Strzelce	226	134	13	8
11	Żychlin	759	449	54	27
Ogółem		5 096	2 880	477	275

Udział % bezrobotnych w poszczególnych gminach



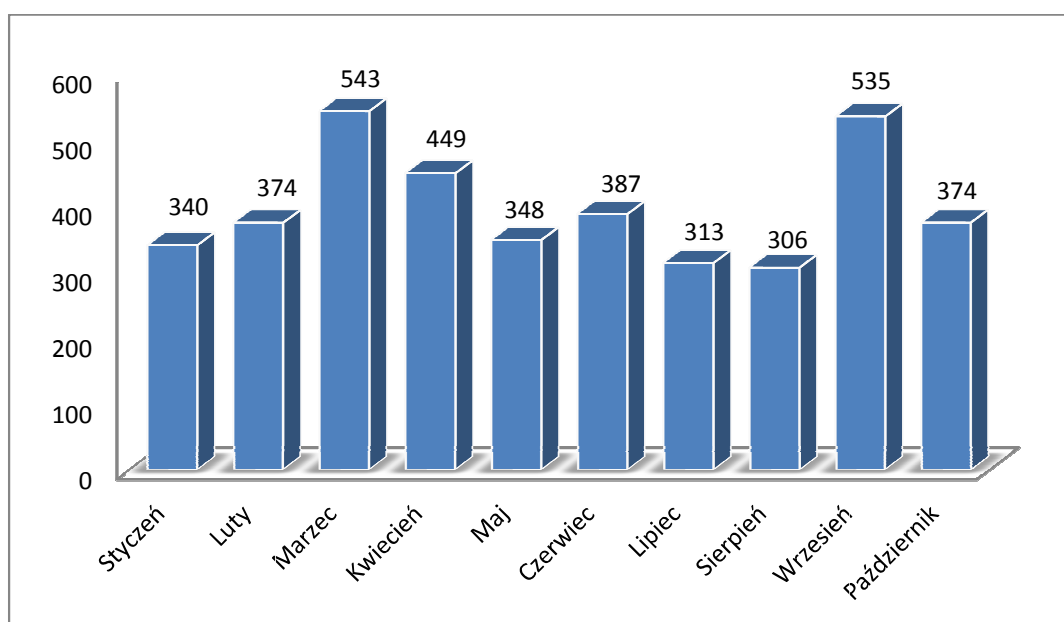
Poziom i dynamika bezrobocia

Miesiąc	Rejestracja osób bezrobotnych „Napływ”	Wyłączenia z ewidencji osób bezrobotnych „Odływ”	Podjęcia pracy z „odpływu”	% udział podjęci pracy w stosunku do „odpływu”
STYCZEŃ	884	501	340	67,9%
LUTY	699	598	374	62,5%
MARZEC	711	992	543	54,7%
KWIECIEŃ	478	916	449	49%
MAJ	546	715	348	49%
CZERWIEC	548	705	387	54,9%
LIPIEC	495	588	313	53,2%
SIERPIEŃ	605	518	306	59,1%
WRZESIEŃ	672	829	535	64,5%
PAŹDZIERNIK	610	611	374	61,2%



W październiku br. zarejestrowano 610 osób, w tym 269 kobiet, a wyłączono z ewidencji w omawianym miesiącu 611 osoby, w tym 298 kobiet.

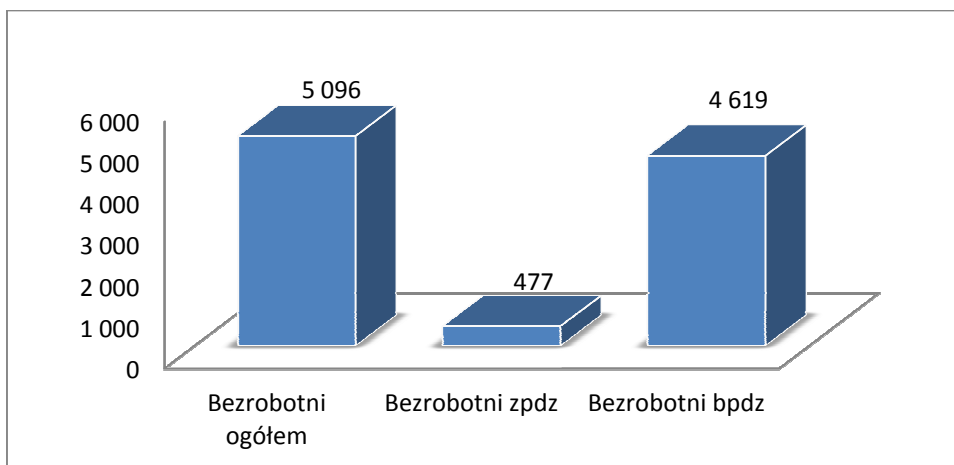
Podjęcie pracy w poszczególnych miesiącach



1.2 Bezrobotni z prawem i bez prawa do zasiłku

Na dzień 31.10.2016 r. liczba zarejestrowanych osób z prawem do zasiłku wynosiła 477 co stanowi 9,4% ogółu bezrobotnych, w tym kobiety w liczbie 275 stanowiły 57,7% ogółu bezrobotnych z prawem do zasiłku.

Liczba osób bez prawa do zasiłku na koniec października kształtowała się na poziomie 4 619 i stanowiła 90,6% ogółu, w tym 2 605 kobiet.

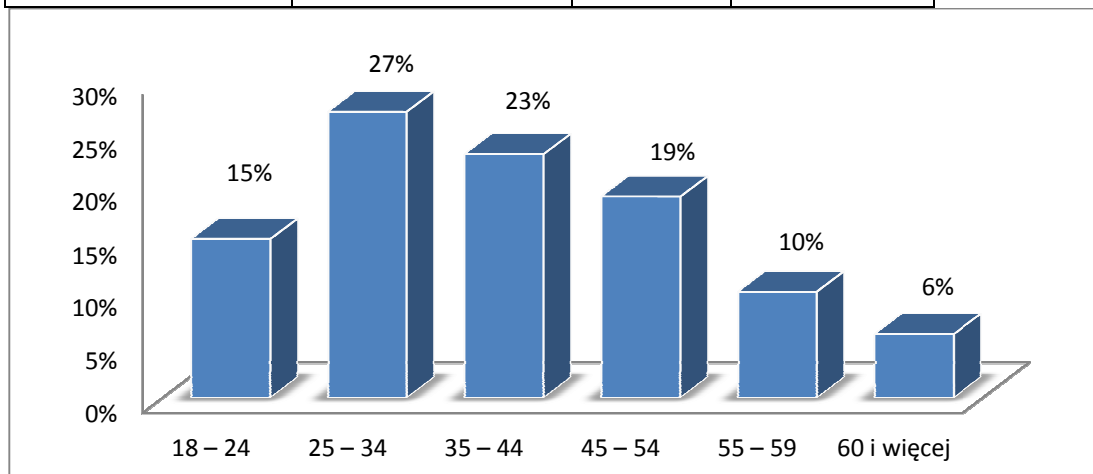


1.3. Struktura bezrobotnych

Bezrobotni według struktury wieku.

Najliczniejszą grupę wśród osób bezrobotnych stanowiły osoby w przedziale wiekowym 25-34 lata (27% z ogółu) w stosunku do zarejestrowanych osób bezrobotnych.

Grupy wiekowe	Ilość bezrobotnych	% do ogółu	W tym kobiet
18 – 24	770	15%	432
25 – 34	1 402	27%	910
35 – 44	1 171	23%	696
45 – 54	952	19%	505
55 – 59	510	10%	280
60 i więcej	291	6%	57
Ogółem	5 096	100%	2 880

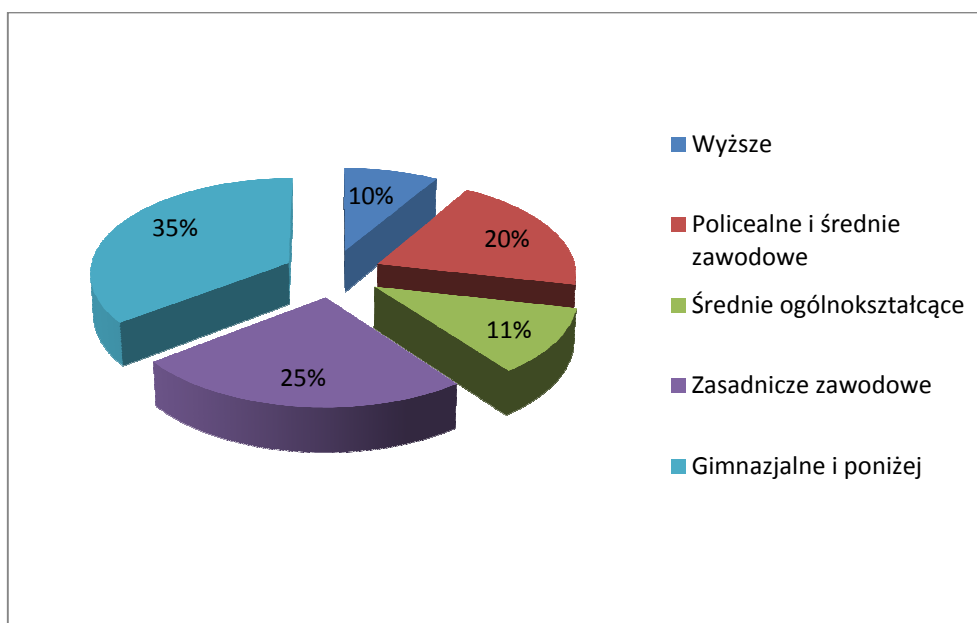


Bezrobotni wg grup wykształcenia:

W ogólnej populacji zarejestrowanych osób bezrobotnych przeważały osoby, które swoją edukację zakończyły na poziomie szkoły gimnazjalnej i poniżej, stanowią one 35,4% w stosunku do ogółu zarejestrowanych osób bezrobotnych.

Osoby o tak niskim poziomie wykształcenia wykazują niewielką aktywność w zakresie podnoszenia kwalifikacji i w dążeniu do poszukiwania pracy.

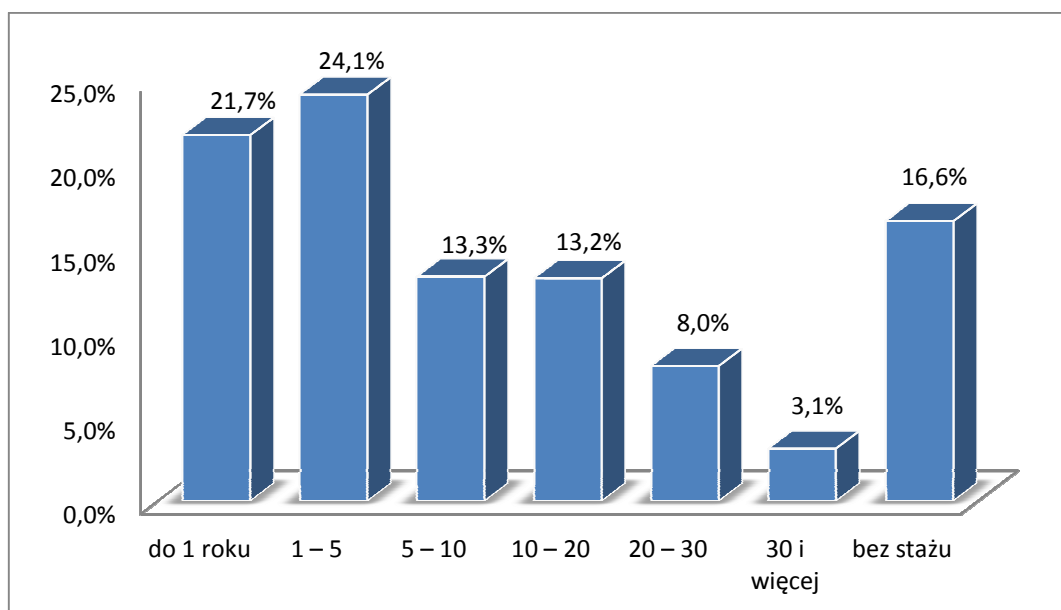
Wykształcenie	Ilość osób	% do ogółu	W tym kobiet
Wyższe	432	8,5 %	316
Policealne i średnie zawodowe	1 021	20 %	695
Średnie ogólnokształcące	577	11,3 %	423
Zasadnicze zawodowe	1 263	24,8 %	601
Gimnazjalne i poniżej	1 803	35,4 %	845
Ogółem	5 096	100%	2 880



Liczba bezrobotnych wg stażu pracy

Kolejnym czynnikiem, obok wieku i wykształcenia, w znacznym stopniu decydującym o możliwościach znalezienia pracy jest doświadczenie zawodowe. Według tego kryterium najliczniejszą grupę stanowiły osoby ze stażem pracy od 1 do 5 lat, tj. 24,1% populacji bezrobotnych. Najmniej zarejestrowanych osób bezrobotnych odnotowano z doświadczeniem zawodowym w przedziale 30 lat i więcej, tj. 3,1% ogółu zarejestrowanych osób bezrobotnych. Praktyka wskazuje, że bezrobotni, którzy nigdy nie pracowali mają szczególne trudności ze znalezieniem zatrudnienia.

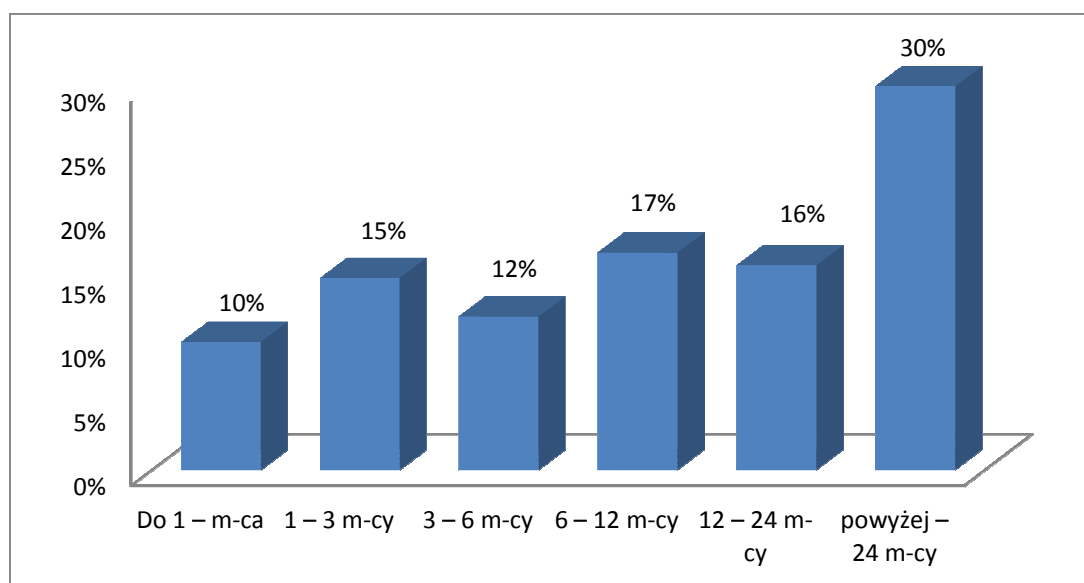
Staż pracy	Liczba bezrobotnych	% do ogółu	W tym kobiet
do 1 roku	1 104	21,7%	720
1 – 5	1 230	24,1%	676
5 – 10	678	13,3%	347
10 – 20	671	13,2%	352
20 – 30	406	8%	185
30 i więcej	160	3,1%	55
bez stażu	847	16,6%	545
Ogółem	5 096	100%	2 880



Liczba bezrobotnych wg czasu oczekiwania na pracę

Innym ważnym czynnikiem strukturalizującym zbiorowość bezrobotnych jest czas pozostawania bez pracy, którego długość wpływa na fizyczną i psychiczną kondycję bezrobotnego oraz jego pozycję zawodową. Niejednokrotnie zbyt długi okres oczekiwania na pracę powoduje dezaktualizację kwalifikacji zawodowych. Na koniec października 2016 roku największą grupę stanowili bezrobotni zarejestrowani powyżej 12 miesięcy. Grupa ta liczyła 2 357 osoby, tj. 46% rejestrowanego bezrobocia w powiecie.

Czas oczekiwania na pracę	Liczba Bezrobotnych	% do ogółu	W tym kobiet
Do 1 – m-ca	503	10 %	203
1 – 3 m-cy	773	15 %	382
3 – 6 m-cy	603	12 %	320
6 – 12 m-cy	860	17 %	476
12 – 24 m-cy	803	16 %	485
powyżej – 24 m-cy	1 554	30 %	1 014
Ogółem	5 096	100%	2 880



1.4. Zawody i specjalności wg wybranych grup*

Zawody i specjalności	Zarejestrowani bezrobotni	
	Ogółem	Kobiety
Specjalista administracji publicznej	31	23
Technik rolnik	39	31
Technika mechanik	61	5
Technik żywienia i gospodarstwa domowego	57	51
Technik ekonomista	139	129
Technik administracji	31	30
Technik prac biurowych	38	34
Pozostali pracownicy obsługi biurowej	30	26
Magazynier	52	11
Kucharz	135	108
Kelner	32	31
Fryzjer	38	36
Robotnik gospodarczy	310	132
Sprzedawca	350	310
Technik handlowiec	36	35
Rolnik upraw mieszanych	35	21
Murarz	64	0
Malarz budowlany	32	4
Ślusarz	76	4
Tokarz w metalu	43	9
Mechanik pojazdów samochodowych	35	0
Mechanik samochodów osobowych	62	0
Mechanik maszyn i urządzeń przemysłowych	38	4
Cukiernik	42	29
Piekarz	37	15
Krawiec	61	59
Szwaczka ręczna	60	59
Sprzątaczką biurowa	51	50
Pomocniczy robotnik budowlany	100	1
Pakowacz ręczny	84	69
Robotnik pomocniczy w przemyśle przetwórczym	63	39
Robotnik magazynowy	53	20

*tabela dotyczy bezrobotnych zarejestrowanych, powyżej 30 osób w wybranych grupach zawodowych.

2. Osoby będące w szczególnej sytuacji na rynku pracy

2.1 Bezrobotni zamieszkali na wsi

Liczba zarejestrowanych bezrobotnych zamieszkujących tereny wiejskie wynosiła 2 296 osób. Osoby zamieszkałe na wsi stanowiły 45,1% ogółu bezrobotnych zarejestrowanych w Powiatowym Urzędzie Pracy w Kutnie. Z tej liczby 1 271 osób to bezrobotne kobiety. Wśród omawianej populacji bezrobotnych 186 osoby posiadały prawo do zasiłku, co stanowi 8,1% osób zamieszkałych na wsi.

W wyniku działania Urzędu w październiku 2016 roku, w grupie osób zamieszkałych na wsi :

➤ podjęcia pracy ogółem - 172 osoby

w tym:

- pracę niesubsydiowaną podjęło - 136 osób
- podjęcie działalności gospodarczej – 3 osoby

- pracę subsydiowaną rozpoczęło -36 osób

w tym :

- prace interwencyjne – 1 osoba
- roboty publiczne – 24 osoby
- refundacja kosztów zatrudnienia osoby bezrobotnej – 5 osób
- refundacja zatrudnienia osób bezrobotnych do 30 roku życia – 6 osób

ponadto:

- rozpoczęły staż – 11 osób
- rozpoczęły prace społecznie użyteczne – 8 osób

2.2 Bezrobotni do 30 roku życia

Według stanu na 31.10.2016 r. w ewidencji PUP figurowało 1 478 osób do 30 roku życia, co stanowi 29% ogółu osób zarejestrowanych. W tej grupie wiekowej 880 osób to kobiety. Liczba osób z prawem do zasiłku wynosiła 84, co stanowi 5,7% ogółu bezrobotnych w wieku do 30 lat.

W wyniku działania Urzędu w październiku 2016 roku, w grupie osób do 30 roku życia:

➤ podjęcia pracy ogółem – 139 osoby

w tym:

- pracę niesubsydiowaną podjęło - 118 osób
- podjęcie działalności gospodarczej – 2 osoby

- pracę subsydiowaną rozpoczęło - 21 osób

w tym :

- prace interwencyjne – 1 osoba
- roboty publiczne – 3 osoby
- refundacja kosztów zatrudnienia osoby bezrobotnej – 2 osoby

- refundacja zatrudnienia osób bezrobotnych do 30 roku życia – 15 osób

ponadto:

- rozpoczęły staż – 27 osób

- rozpoczęły prace społecznie użyteczne – 1 osoba

2.3 Długotrwale bezrobotni

Na koniec października w ewidencji urzędu figurowało 3 172 osób długotrwale bezrobotnych, co stanowi 62,2% ogółu bezrobotnych. W tej grupie bezrobotnych liczba kobiet wynosiła 1 925. Osoby z prawem do zasiłku występowały w liczbie 5, co stanowi 0,2% osób długotrwale bezrobotnych.

W wyniku działania Urzędu w październiku 2016 roku, w grupie osób długotrwale bezrobotnych:

➤ podjęcia pracy ogółem – 94 osoby

w tym:

▪ pracę niesubsydiowaną podjęło - 78 osób

▪ - podjęcie działalności gospodarczej – 3 osoby

▪ pracę subsydiowaną podjęło – 16 osób

- prace interwencyjne – 1 osoba

- roboty publiczne – 9 osób

- działalność gospodarcza – 1 osoba

- refundacja kosztów zatrudnienia osoby bezrobotnej – 4 osoby

- refundacja zatrudnienia osób bezrobotnych do 30 roku życia – 1 osoba

ponadto:

- rozpoczęły staż – 5 osób

- rozpoczęły prace społecznie użyteczne – 17 osób

2.4 Bezrobotni powyżej 50 roku życia

Na dzień 31.10.2016 r. zarejestrowanych było 1 249 osób powyżej 50 roku życia, stanowiły one 24,5% ogółu osób bezrobotnych. W tej grupie 562 osób to kobiety. Liczba osób z prawem do zasiłku w tej grupie wiekowej wynosiła 184 i stanowi to 14,7% ogółu bezrobotnych powyżej 50 roku życia.

W wyniku działania Urzędu w październiku 2016 roku, w grupie osób powyżej 50 roku życia:

➤ podjęcia pracy ogółem – 61 osób

w tym:

▪ pracę niesubsydiowaną podjęło – 47 osób

- działalność gospodarcza – 3 osoby

- pracę subsydiowaną rozpoczęło – 14 osób
w tym :
 - roboty publiczne – 12 osób
 - refundacja kosztów zatrudnienia osoby bezrobotnej – 2 osoby
- ponadto:*
 - rozpoczęły prace społecznie użyteczne – 11 osób

2.5 Dodatek aktywizacyjny

Liczba osób uprawnionych w końcu miesiąca sprawozdawczego do otrzymania dodatku aktywizacyjnego wynosi 70, w tym 41 kobiet.

3. Osoby niepełnosprawne

Aktualnie w ewidencji Powiatowego Urzędu Pracy figuruje 515 osób niepełnosprawnych (stanowi to 10,1% ogółu bezrobotnych), w tym 258 kobiet. W tej liczbie znajdują się 326 osoby zarejestrowane jako bezrobotne, w tym 174 kobiety.

Liczba osób niepełnosprawnych zarejestrowanych z prawem do zasiłku wynosi 52, z tego 37 kobiet.

4. Działania Urzędu Pracy na lokalnym rynku pracy

4.1 Oferty pracy

W październiku 2016 roku Powiatowy Urząd Pracy pozyskał 291 ofert prac, w tym 116 ofert pracy subsydiowanej. Zakłady pracy z sektora publicznego zgłosiły 41 ofert pracy.

Zgłoszone miejsca pracy

Zgłoszone ogółem		291	w tym praca subsydiowana
			116
z ogółem	Miejsca aktywizacji zawodowej		63
	z tego	Staż	62
		Prace społecznie użyteczne	1
	Dla osób niepełnosprawnych		7
	Dla osób w okresie 12 m-cy od dnia ukończenia szkoły		75

Jednym z istotnych działań wpływających na aktywizację zawodową bezrobotnych i poszukujących pracy jest pozyskiwanie wolnych miejsc pracy poprzez utrzymywanie przez doradców klienta stałych kontaktów z pracodawcami. Doradcy w październiku 2016 r. skontaktowali się 306 razy z pracodawcami.

Przodujące w wielkości zatrudnienia są przedsiębiorstwa produkcyjno- przemysłowe. Niestety stanowią one jedynie niski procent działających w naszym powiecie podmiotów gospodarczych.

4.2 Podjęcia pracy

W omawianym miesiącu Powiatowy Urząd Pracy w Kutnie wyłączył z ewidencji osób bezrobotnych z tytułu podjęć pracy 375 osób.

Podjęcia pracy w ramach		Liczba osób zatrudnionych	% udział w stosunku do podjęcia zatrudnienia
Podjęcia pracy ogółem w październiku 2016 r.		375	X
z tego:			
Podjęcia pracy niesubsydiowanej		314	83,7 %
Podjęcia pracy subsydiowanej		61	16,3 %
z tego	Prace interwencyjne	2	0,5 %
	Roboty publiczne	29	7,7 %
	Podjęcia działalności gospodarczej	3	0,8 %
	Podjęcia pracy w ramach refundacji kosztów zatrudnienia osoby bezrobotnej	12	3,3 %
	Bon zasiedleniowy	-	-
	Refundacja zatrudnienia osób bezrobotnych do 30 roku życia	15	4 %
oraz			
Staże*		31	X
Rozpoczęcie pracy społecznie użytecznej*		24	X

*staże, prace społecznie użyteczne nie są podjęciami pracy

4.3 Refundacja części kosztów poniesionych na wynagrodzenia oraz składki na ubezpieczenie społeczne przez okres 12 miesięcy z tytułu zatrudnienia skierowanych bezrobotnych do 30-go roku życia.

Starosta może zawrzeć umowę, na podstawie której refunduje pracodawcy lub przedsiębiorcy przez okres 12 miesięcy część kosztów poniesionych na wynagrodzenia, nagrody oraz składki na ubezpieczenie społeczne skierowanych bezrobotnych do 30 roku życia, w wysokości uprzednio uzgodnionej, nieprzekraczającej kwoty minimalnego wynagrodzenia za pracę i składek na ubezpieczenie społeczne od refundowanego wynagrodzenia. Refundacja może być przyznana pracodawcy lub przedsiębiorcy który prowadzi działalność gospodarczą co najmniej 6 miesięcy przed złożeniem wniosku o skierowanie bezrobotnych do 30 roku życia. Starosta nie może zawrzeć umowy z pracodawcą, u którego w okresie ostatnich 6 miesięcy przed złożeniem wniosku nastąpiło zmniejszenie zatrudnienia z przyczyn dotyczących zakładu pracy. Pracodawca lub przedsiębiorca są zobowiązani, stosownie do zawartej umowy, do utrzymania w zatrudnieniu w pełnym wymiarze czasu pracy skierowanego bezrobotnego przez okres, za który dokonywana jest refundacja, o której mowa, oraz przez okres 12 miesięcy po zakończeniu tej refundacji / łącznie przez 24 miesiące/. Niewywiązanie się z warunków, o których mowa, powoduje obowiązek zwrotu uzyskanej pomocy w kwocie proporcjonalnej do okresu, w którym nie utrzymano zatrudnienia skierowanej osoby, wraz z odsetkami ustawowymi naliczonymi od dnia otrzymania refundacji za pierwszy miesiąc, w terminie 30 dni od dnia doręczenia wezwania starosty. W przypadku rozwiązania umowy o pracę przez skierowanego bezrobotnego, rozwiązania z nim umowy o pracę na podstawie art. 52 ustawy z dnia 26 czerwca 1974 r. – Kodeks pracy lub wygaśnięcia stosunku pracy skierowanego bezrobotnego w trakcie okresu objętego refundacją albo przed upływem okresu 12 miesięcy, starosta kieruje na zwolnione stanowisko pracy innego bezrobotnego. W przypadku odmowy przyjęcia skierowanego bezrobotnego na zwolnione stanowisko pracy, pracodawca lub przedsiębiorca zwracają uzyskaną pomoc w kwocie proporcjonalnej do okresu, w którym nie utrzymano zatrudnienia skierowanej osoby wraz z odsetkami ustawowymi naliczonymi od dnia otrzymania pierwszej refundacji, w terminie 30 dni od dnia doręczenia wezwania starosty. W przypadku braku możliwości skierowania bezrobotnego przez urząd pracy na zwolnione stanowisko pracy, pracodawca lub przedsiębiorca nie zwracają uzyskanej pomocy za okres, w którym uprzednio skierowany bezrobotny pozostawał w zatrudnieniu. Refundacja, o której mowa, jest udzielana zgodnie z warunkami dopuszczalności pomocy de minimis.

Z powyższej formy w październiku 2016 r. skorzystało 15 osób bezrobotnych.

5. Osoby poszukujące pracy.

Na dzień 31.10.2016 r. liczba osób zarejestrowanych w urzędzie, jako poszukujące pracy wynosiła 189 osoby, w tym 84 kobiety.

6. Stopa bezrobocia we wrześniu 2016 r.

- Polska – 8,3%
- Województwo Łódzkie – 8,7%
- Powiat Kutnowski – 12,5 %

