



POWIATOWY URZĄD PRACY W KUTNIE

Obserwatorium Lokalnego Rynku Pracy

Wyszyńskiego 11, 99-300 Kutno, tel. (0-24) 355-70-50, 355-70-89

fax (024) 355-70-51, e-mail loku@praca.gov.pl



ANALIZA SYTUACJI NA LOKALNYM RYNKU PRACY W SIERPNIU 2016 r.

1. Informacja o stanie i strukturze bezrobocia.

1.1 Poziom bezrobocia

W końcu sierpnia 2016 roku w powiecie kutnowskim zarejestrowanych było 5 254 osób bezrobotnych, w tym 3 050 kobiet:

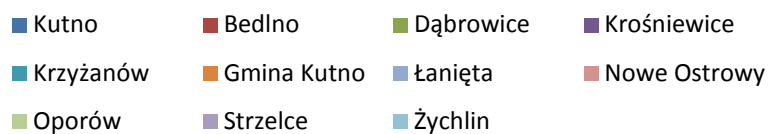
- z tego 350 osób niepełnosprawnych.

Liczba bezrobotnych w poszczególnych gminach

SIERPIEŃ 2016

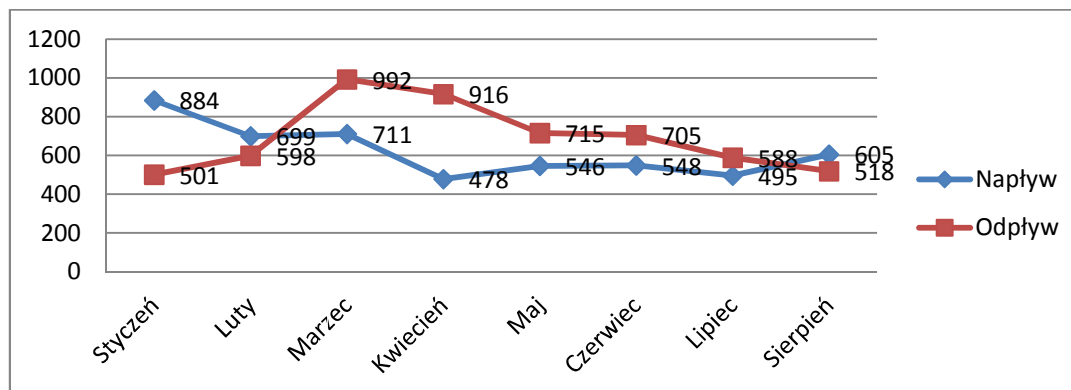
Lp	Gmina/ Miasto	Bezrobotni ogółem	Kobiety	Bezrobotni z prawem do zasiłku	Kobiety
1	Kutno	2 039	1 197	275	177
2	Bedlno	217	115	23	15
3	Dąbrowice	108	66	13	9
4	Krośniewice	623	374	37	20
5	Krzyżanów	268	144	12	5
6	Gmina Kutno	438	238	41	21
7	Łanięta	178	96	15	6
8	Nowe Ostrowy	231	140	23	12
9	Oporów	127	62	8	4
10	Strzelce	227	138	20	15
11	Żychlin	798	480	64	37
Ogółem		5 254	3 050	531	321

Udział % bezrobotnych w poszczególnych gminach



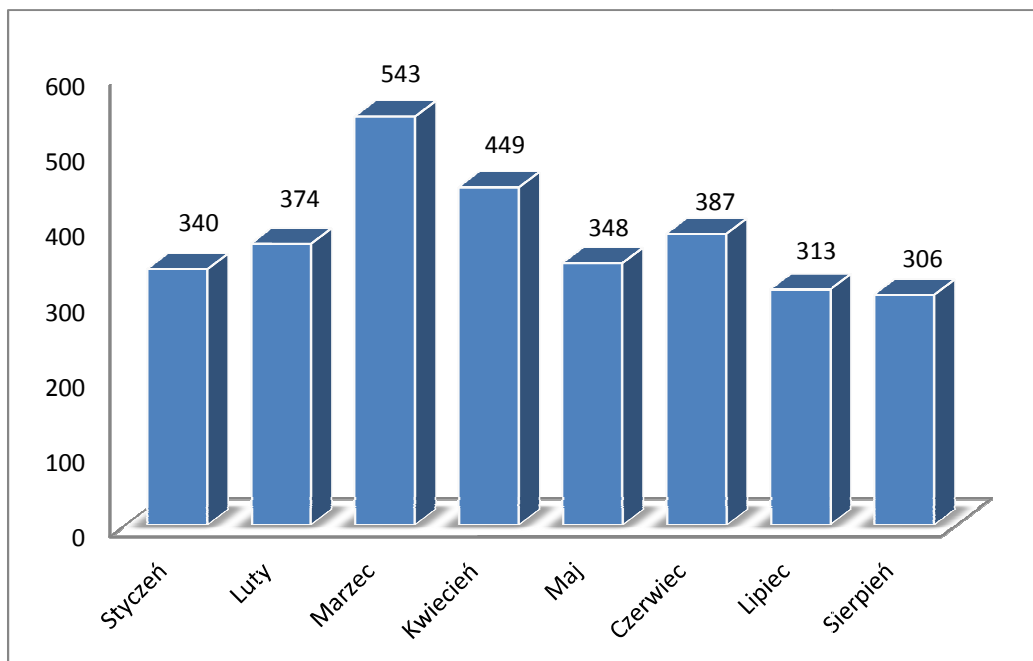
Poziom i dynamika bezrobocia

Miesiąc	Rejestracja osób bezrobotnych „Napływ”	Wyłączenia z ewidencji osób bezrobotnych „Odływ”	Podjęcia pracy z „odpływu”	% udział podjęci pracy w stosunku do „odpływu”
STYCZEŃ	884	501	340	67,9%
LUTY	699	598	374	62,5%
MARZEC	711	992	543	54,7%
KWIECIEŃ	478	916	449	49%
MAJ	546	715	348	49%
CZERWIEC	548	705	387	54,9%
LIPIEC	495	588	313	53,2%
SIERPIEŃ	605	518	306	59,1%



W sierpniu br. zarejestrowano 605 osób, w tym 320 kobiet, a wyłączono z ewidencji w omawianym miesiącu 518 osoby, w tym 245 kobiet.

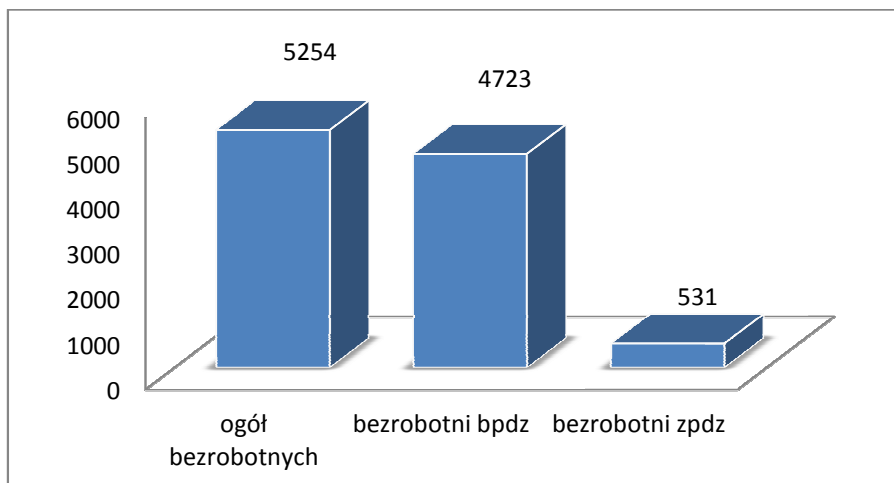
Podjęcie pracy w poszczególnych miesiącach



1.2 Bezrobotni z prawem i bez prawa do zasiłku

Na dzień 31.08.2016 r. liczba zarejestrowanych osób z prawem do zasiłku wynosiła 531 co stanowi 10,1% ogółu bezrobotnych, w tym kobiety w liczbie 321 stanowiły 60,5% ogółu bezrobotnych z prawem do zasiłku.

Liczba osób bez prawa do zasiłku na koniec sierpnia kształtowała się na poziomie 4 723 i stanowiła 89,9%, w tym 2 729 kobiet.

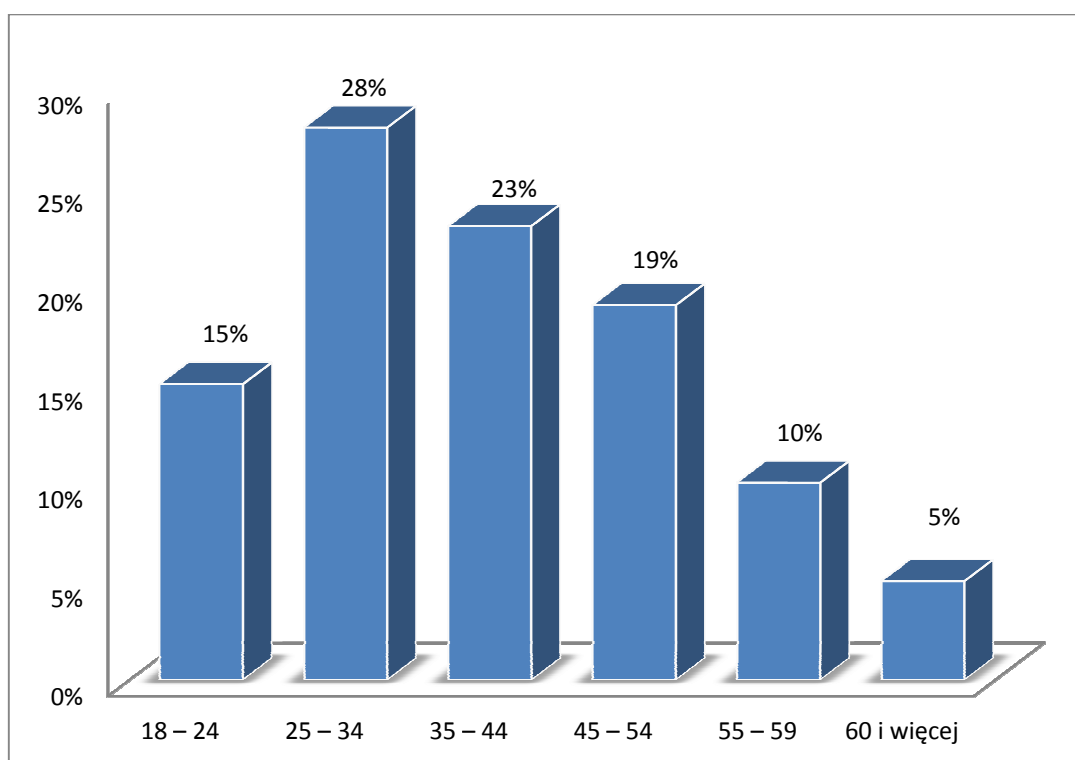


1.3. Struktura bezrobotnych

Bezrobotni według struktury wieku.

Najliczniejszą grupę wśród osób bezrobotnych stanowiły osoby w przedziale wiekowym 25-34 lata (28% z ogółu) w stosunku do zarejestrowanych osób bezrobotnych.

Grupy wiekowe	Ilość bezrobotnych	% do ogółu	W tym kobiet
18 – 24	764	15%	443
25 – 34	1 482	28%	983
35 – 44	1 189	23%	734
45 – 54	984	19%	543
55 – 59	550	10%	300
60 i więcej	285	5%	47
Ogółem	5 254	100%	3 050

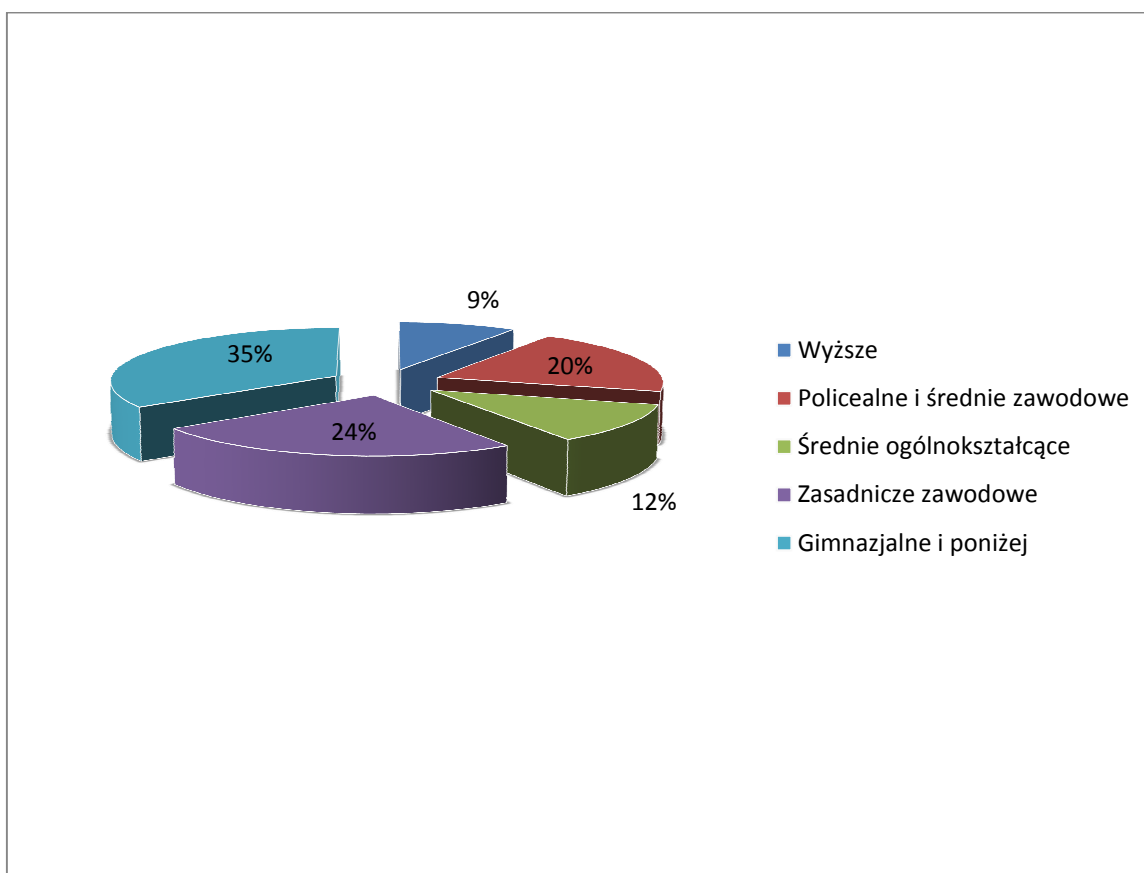


Bezrobotni wg grup wykształcenia:

W ogólnej populacji zarejestrowanych osób bezrobotnych przeważały osoby, które swoją edukację zakończyły na poziomie szkoły gimnazjalnej i poniżej, stanowią one 34,6% w stosunku do ogółu zarejestrowanych osób bezrobotnych.

Osoby o tak niskim poziomie wykształcenia wykazują niewielką aktywność w zakresie podnoszenia kwalifikacji i w dążeniu do poszukiwania pracy.

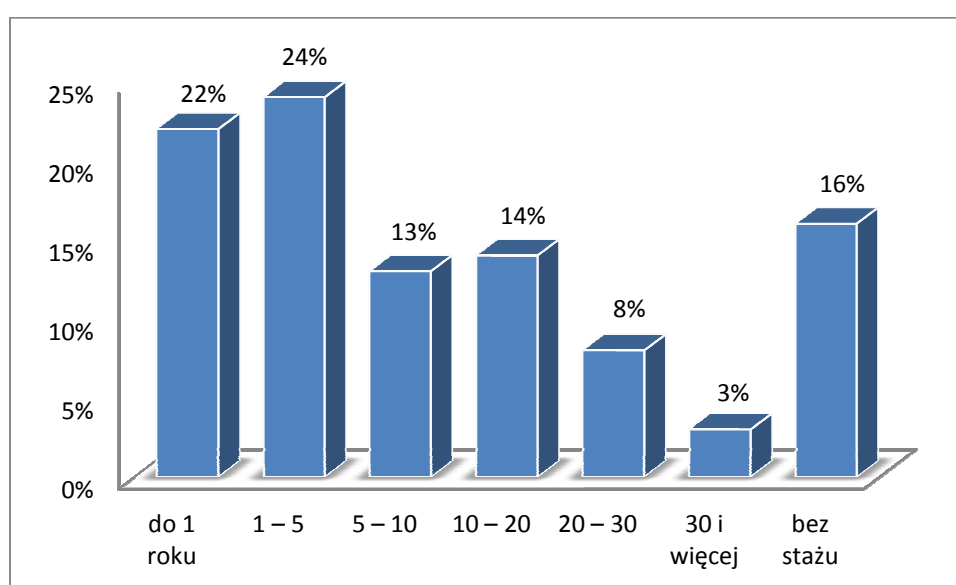
Wykształcenie	Ilość osób	% do ogółu	W tym kobiet
Wyższe	484	9,2%	374
Policealne i średnie zawodowe	1 046	20%	715
Średnie ogólnokształcące	617	11,7%	451
Zasadnicze zawodowe	1 289	24,5%	647
Gimnazjalne i poniżej	1 818	34,6%	863
Ogółem	5 254	100%	3 050



Liczba bezrobotnych wg stażu pracy

Kolejnym czynnikiem, obok wieku i wykształcenia, w znacznym stopniu decydującym o możliwościach znalezienia pracy jest doświadczenie zawodowe. Według tego kryterium najliczniejszą grupę stanowiły osoby ze stażem pracy od 1 do 5 lat, tj. 24% populacji bezrobotnych. Najmniej zarejestrowanych osób bezrobotnych odnotowano z doświadczeniem zawodowym w przedziale 30 lat i więcej, tj. 3% ogółu zarejestrowanych osób bezrobotnych. Praktyka wskazuje, że bezrobotni, którzy nigdy nie pracowali mają szczególne trudności ze znalezieniem zatrudnienia.

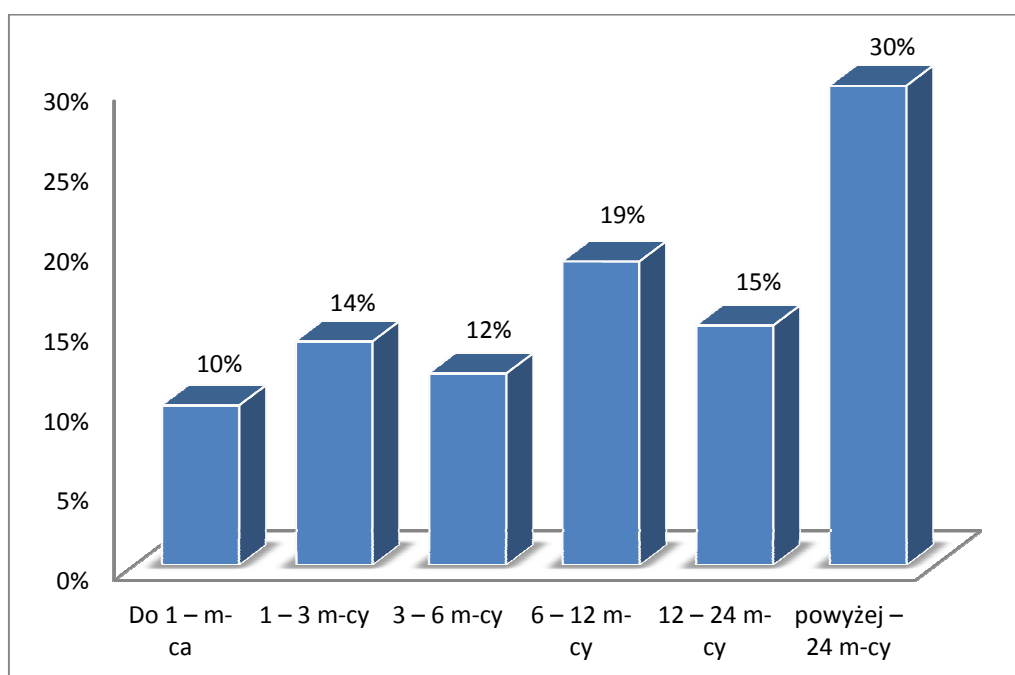
Staż pracy	Liczba bezrobotnych	% do ogółu	W tym kobiet
do 1 roku	1 134	22%	740
1 – 5	1 263	24%	708
5 – 10	679	13%	364
10 – 20	728	14%	416
20 – 30	428	8%	199
30 i więcej	170	3%	54
bez stażu	852	16%	569
Ogółem	5 254	100%	3 050



Liczba bezrobotnych wg czasu oczekiwania na pracę

Innym ważnym czynnikiem strukturalizującym zbiorowość bezrobotnych jest czas pozostawania bez pracy, którego długość wpływa na fizyczną i psychiczną kondycję bezrobotnego oraz jego pozycję zawodową. Niejednokrotnie zbyt długi okres oczekiwania na pracę powoduje dezaktualizację kwalifikacji zawodowych. Na koniec sierpnia 2016 roku największą grupę stanowili bezrobotni zarejestrowani powyżej 12 miesięcy. Grupa ta liczyła 2 390 osoby, tj. 45% rejestrowanego bezrobocia w powiecie.

Czas oczekiwania na pracę	Liczba Bezrobotnych	% do ogółu	W tym kobiet
Do 1 – m-ca	524	10%	269
1 – 3 m-cy	724	14%	376
3 – 6 m-cy	640	12%	348
6 – 12 m-cy	976	19%	547
12 – 24 m-cy	804	15%	475
powyżej – 24 m-cy	1 586	30%	1 035
Ogółem	5 254	100%	3 050



1.4. Zawody i specjalności wg wybranych grup*

Zawody i specjalności	Zarejestrowani bezrobotni	
	Ogółem	Kobiety
Technik rolnik	38	31
Pedagog	32	30
Technika mechanik	64	5
Technik żywienia i gospodarstwa domowego	55	49
Technik ekonomista	146	135
Technik administracji	31	31
Technik prac biurowych	39	34
Pozostali pracownicy obsługi biurowej	31	28
Magazynier	46	10
Kucharz	144	118
Kelner	34	31
Fryzjer	37	36
Robotnik gospodarczy	329	139
Sprzedawca	367	329
Technik handlowiec	36	35
Rolnik upraw mieszanych	35	22
Rolnik	30	20
Murarz	65	0
Malarz budowlany	33	4
Ślusarz	77	1
Tokarz w metalu	42	9
Mechanik pojazdów samochodowych	40	0
Mechanik samochodów osobowych	56	0
Mechanik maszyn i urządzeń przemysłowych	38	4
Cukiernik	44	34
Piekarz	39	17
Krawiec	61	59
Szwaczka ręczna	71	70
Sprzątaczką biurowa	45	44
Pomocniczy robotnik budowlany	98	1
Pakowacz ręczny	96	79
Robotnik pomocniczy w przemyśle przetwórczym	64	40
Robotnik magazynowy	45	17

*tabela dotyczy bezrobotnych zarejestrowanych, powyżej 30 osób w wybranych grupach zawodowych.

2. Osoby będące w szczególnej sytuacji na rynku pracy

2.1 Bezrobotni zamieszkali na wsi

Liczba zarejestrowanych bezrobotnych zamieszkujących tereny wiejskie wynosiła 2 320 osób. Osoby zamieszkałe na wsi stanowiły 44,2% ogółu bezrobotnych zarejestrowanych w Powiatowym Urzędzie Pracy w Kutnie. Z tej liczby 1 313 osób to bezrobotne kobiety. Wśród omawianej populacji bezrobotnych 191 osoby posiadały prawo do zasiłku, co stanowi 8,2% osób zamieszkałych na wsi.

W wyniku działania Urzędu w sierpniu 2016 roku, w grupie osób zamieszkałych na wsi :

➤ podjęcia pracy ogółem - 120 osób

w tym:

- pracę niesubsydiowaną podjęło - 75 osoby
- pracę subsydiowaną rozpoczęło - 45 osoby

w tym :

- prace interwencyjne – 1 osoba
- roboty publiczne – 27 osób
- refundacja kosztów zatrudnienia osoby bezrobotnej – 6 osób
- refundacja zatrudnienia osób bezrobotnych do 30 roku życia – 11 osób

ponadto:

- rozpoczęły staż – 3 osoby
- rozpoczęły prace społecznie użyteczne – 6 osób

2.2 Bezrobotni do 30 roku życia

Według stanu na 31.08.2016 r. w ewidencji PUP figurowało 1 509 osób do 30 roku życia, co stanowi 28,7% ogółu osób zarejestrowanych. W tej grupie wiekowej 939 osób to kobiety. Liczba osób z prawem do zasiłku wynosiła 114, co stanowi 7,5% ogółu bezrobotnych w wieku do 30 lat.

W wyniku działania Urzędu w sierpniu 2016 roku, w grupie osób do 30 roku życia:

➤ podjęcia pracy ogółem – 128 osób

w tym:

- pracę niesubsydiowaną podjęło - 92 osoby
- pracę subsydiowaną rozpoczęło - 36 osób

w tym :

- prace interwencyjne – 1 osoba
- roboty publiczne – 4 osoby
- podjęcie działalności gospodarczej – 4 osoby
- rozpoczęły pracę w ramach bomu zasiedleniowego – 1 osoba

- refundacja kosztów zatrudnienia osoby bezrobotnej – 6 osób
- refundacja zatrudnienia osób bezrobotnych do 30 roku życia – 20 osób

ponadto:

- rozpoczęły staż – 3 osoby
- rozpoczęły prace społecznie użyteczne – 1 osoby

2.3 Długotrwanie bezrobotni

Na koniec miesiąca sierpnia w ewidencji urzędu figurowało 3 236 osób długotrwanie bezrobotnych, co stanowi 61,6% ogółu bezrobotnych. W tej grupie bezrobotnych liczba kobiet wynosiła 1 959. Osoby z prawem do zasiłku występowały w liczbie 6, co stanowi 0,2% osób długotrwanie bezrobotnych.

W wyniku działania Urzędu w sierpniu 2016 roku, w grupie osób długotrwanie bezrobotnych:

➤ podjęcia pracy ogółem – 105 osoby

w tym:

- pracę niesubsydiowaną podjęło - 74 osób
- - podjęcie działalności gospodarczej – 1 osoba
- pracę subsydiowaną podjęło – 31 osób
 - prace interwencyjne – 1 osoba
 - roboty publiczne – 22 osoby
 - działalność gospodarcza – 1 osoba
 - refundacja kosztów zatrudnienia osoby bezrobotnej – 1 osoba
 - refundacja zatrudnienia osób bezrobotnych do 30 roku życia – 6 osób

ponadto:

- rozpoczęły staż – 1 osoba
- rozpoczęły prace społecznie użyteczne – 6 osób

2.4 Bezrobotni powyżej 50 roku życia

Na dzień 31.08.2016 r. zarejestrowanych było 1 320 osób powyżej 50 roku życia, stanowiły one 25,1% ogółu osób bezrobotnych. W tej grupie 609 osób to kobiety. Liczba osób z prawem do zasiłku w tej grupie wiekowej wynosiła 198 i stanowi to 15% ogółu bezrobotnych powyżej 50 roku życia.

W wyniku działania Urzędu w sierpniu 2016 roku, w grupie osób powyżej 50 roku życia:

➤ podjęcia pracy ogółem – 48 osób

w tym:

- pracę niesubsydiowaną podjęło – 32 osoby
 - działalność gospodarcza – 1 osoba

- pracę subsydiowaną rozpoczęło – 16 osób
w tym :
 - prace interwencyjne – 1 osoba
 - roboty publiczne – 13 osób
 - refundacja kosztów zatrudnienia osoby bezrobotnej – 2 osoby
- ponadto:
 - rozpoczęły staż – 1 osoba
 - rozpoczęły prace społecznie użyteczne – 2 osoby

2.5 Dodatek aktywizacyjny

Liczba osób uprawnionych w końcu miesiąca sprawozdawczego do otrzymania dodatku aktywizacyjnego wynosiła 57, w tym 33 kobiet.

3. Osoby niepełnosprawne

Aktualnie w ewidencji Powiatowego Urzędu Pracy figuruje 539 osób niepełnosprawnych (stanowi to 10,3% ogółu bezrobotnych), w tym 274 kobiet. W tej liczbie znajdują się 350 osoby zarejestrowane jako bezrobotne, w tym 195 kobiet.

Liczba osób niepełnosprawnych zarejestrowanych z prawem do zasiłku wynosi 56, z tego 35 kobiety.

4. Działania Urzędu Pracy na lokalnym rynku pracy

4.1 Oferty pracy

W sierpniu 2016 roku Powiatowy Urząd Pracy pozyskał 411 oferty pracy, w tym 219 ofert pracy subsydiowanej. Zakłady pracy z sektora publicznego zgłosiły 164 ofert pracy.

Zgłoszone miejsca pracy

Zgłoszone ogółem		411	w tym praca subsydiowana
			219
z ogółem	Miejsca aktywizacji zawodowej	76	76
	z	49	49
	tego		
	Staż	27	27
	Prace społecznie użyteczne	0	0
Dla osób niepełnosprawnych	57	57	
Dla osób w okresie 12 m-cy od dnia ukończenia szkoły			

Jednym z istotnych działań wpływających na aktywizację zawodową bezrobotnych i poszukujących pracy jest pozyskiwanie wolnych miejsc pracy poprzez utrzymywanie przez doradców klienta stałych kontaktów z pracodawcami. Doradcy w sierpniu 2016 r. skontaktowali się 253 z pracodawcami.

Przodujące w wielkości zatrudnienia są przedsiębiorstwa produkcyjno- przemysłowe. Niestety stanowią one jedynie niski procent działających w naszym powiecie podmiotów gospodarczych.

4.2 Podjęcia pracy

W omawianym miesiącu Powiatowy Urząd Pracy w Kutnie wyłączył z ewidencji osób bezrobotnych 518 osób, w tym 306 z powodu podjęć pracy.

Podjęcia pracy w ramach		Liczba osób zatrudnionych	% udział w stosunku do podjęcia zatrudnienia
Podjęcia pracy ogółem w sierpniu 2016 r.		306	X
z tego:			
Podjęcia pracy niesubsydiowanej		224	73,2%
Podjęcia pracy subsydiowanej		82	26,8%
z tego	Prace interwencyjne	2	0,7%
	Roboty publiczne	37	12,1%
	Podjęcia działalności gospodarczej	7	2,3%
	Podjęcia pracy w ramach refundacji kosztów zatrudnienia osoby bezrobotnej	15	4,9%
	Bon zasiedleniowy	1	0,3%
	Refundacja zatrudnienia osób bezrobotnych do 30 roku życia	20	6,5
oraz			
Staże*		5	X
Rozpoczęcie pracy społecznie użytecznej*		6	X

*staże, prace społecznie użyteczne nie są podjęciami pracy

4.3 Refundacja części kosztów poniesionych na wynagrodzenia oraz składki na ubezpieczenie społeczne przez okres 12 miesięcy z tytułu zatrudnienia skierowanych bezrobotnych do 30-go roku życia.

Starosta może zawrzeć umowę, na podstawie której refunduje pracodawcy lub przedsiębiorcy przez okres 12 miesięcy część kosztów poniesionych na wynagrodzenia, nagrody oraz składki na ubezpieczenie społeczne skierowanych bezrobotnych do 30 roku życia, w wysokości uprzednio uzgodnionej, nieprzekraczającej kwoty minimalnego wynagrodzenia za pracę i składek na ubezpieczenie społeczne od refundowanego wynagrodzenia. Refundacja może być przyznana pracodawcy lub przedsiębiorcy który prowadzi działalność gospodarczą co najmniej 6 miesięcy przed złożeniem wniosku o skierowanie bezrobotnych do 30 roku życia. Starosta nie może zawrzeć umowy z pracodawcą, u którego w okresie ostatnich 6 miesięcy przed złożeniem wniosku nastąpiło zmniejszenie zatrudnienia z przyczyn dotyczących zakładu pracy. Pracodawca lub przedsiębiorca są zobowiązani, stosownie do zawartej umowy, do utrzymania w zatrudnieniu w pełnym wymiarze czasu pracy skierowanego bezrobotnego przez okres, za który dokonywana jest refundacja, o której mowa, oraz przez okres 12 miesięcy po zakończeniu tej refundacji / łącznie przez 24 miesiące/. Niewywiązanie się z warunków, o których mowa, powoduje obowiązek zwrotu uzyskanej pomocy w kwocie proporcjonalnej do okresu, w którym nie utrzymano zatrudnienia skierowanej osoby, wraz z odsetkami ustawowymi naliczonymi od dnia otrzymania refundacji za pierwszy miesiąc, w terminie 30 dni od dnia doręczenia wezwania starosty. W przypadku rozwiązania umowy o pracę przez skierowanego bezrobotnego, rozwiązania z nim umowy o pracę na podstawie art. 52 ustawy z dnia 26 czerwca 1974 r. – Kodeks pracy lub wygaśnięcia stosunku pracy skierowanego bezrobotnego w trakcie okresu objętego refundacją albo przed upływem okresu 12 miesięcy, starosta kieruje na zwolnione stanowisko pracy innego bezrobotnego. W przypadku odmowy przyjęcia skierowanego bezrobotnego na zwolnione stanowisko pracy, pracodawca lub przedsiębiorca zwracają uzyskaną pomoc w kwocie proporcjonalnej do okresu, w którym nie utrzymano zatrudnienia skierowanej osoby wraz z odsetkami ustawowymi naliczonymi od dnia otrzymania pierwszej refundacji, w terminie 30 dni od dnia doręczenia wezwania starosty. W przypadku braku możliwości skierowania bezrobotnego przez urząd pracy na zwolnione stanowisko pracy, pracodawca lub przedsiębiorca nie zwracają uzyskanej pomocy za okres, w którym uprzednio skierowany bezrobotny pozostawał w zatrudnieniu. Refundacja, o której mowa, jest udzielana zgodnie z warunkami dopuszczalności pomocy de minimis.

Z powyższej formy w sierpniu 2016 r. skorzystało 20 osób bezrobotnych.

4.4 Bon zasiedleniowy

Kolejną usługą rynku pracy jest bon na zasiedlenie. Z takiej formy mogą skorzystać osoby do 30 roku życia. Na podstawie umowy, Urząd może przyznać bon na zasiedlenie, w związku z podjęciem przez niego poza miejscem dotychczasowego zamieszkania zatrudnienia, innej pracy

zarobkowej lub działalności gospodarczej, jeżeli:

- z tytułu ich wykonywania będzie osiągał wynagrodzenie lub przychód w wysokości co najmniej minimalnego wynagrodzenia za pracę brutto miesięcznie oraz będzie podlegał ubezpieczeniom społecznym,
- odległość od miejsca dotychczasowego zamieszkania do miejscowości, w której bezrobotny zamieszka w związku z podjęciem zatrudnienia, innej pracy zarobkowej lub działalności gospodarczej wynosi **co najmniej 80 km** lub czas dojazdu do tej miejscowości i powrotu do miejsca dotychczasowego zamieszkania środkami transportu zbiorowego przekracza łącznie co najmniej 3 godziny dziennie.

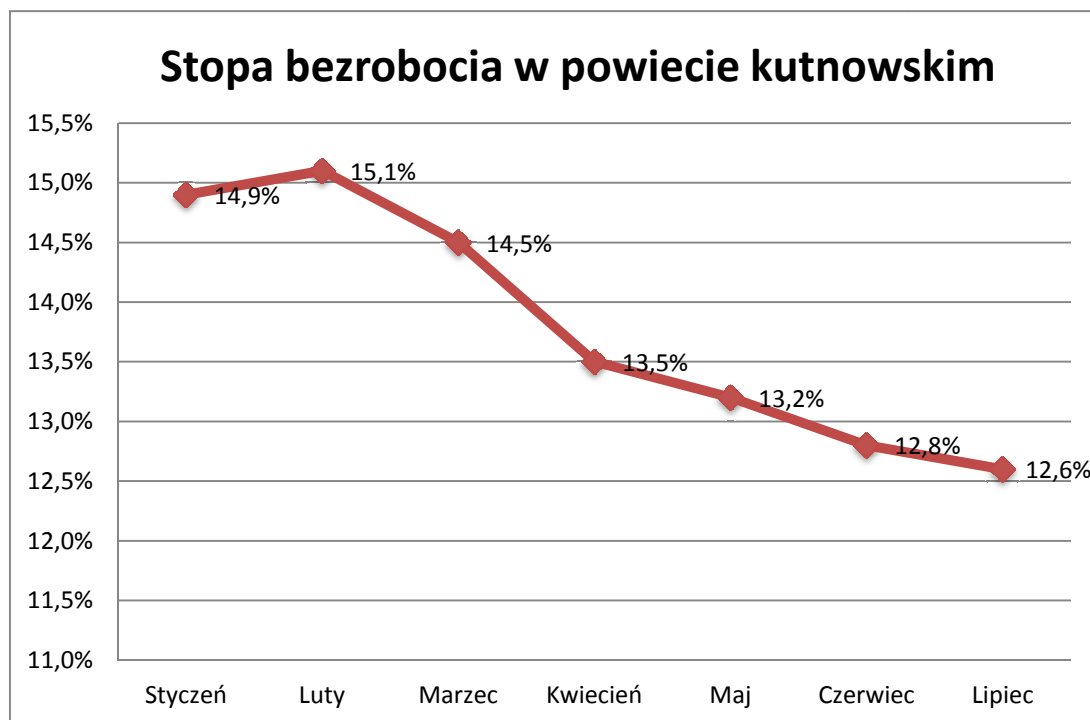
Z powyższej formy w sierpniu 2016 r. skorzystała 1 osoba bezrobotna.

5. Osoby poszukujące pracy.

Na dzień 31.08.2016 r. liczba osób zarejestrowanych w urzędzie, jako poszukujące pracy wynosiła 189 osoby, w tym 79 kobiety.

6. Stopa bezrobocia w lipcu 2016 r.

- **Polska – 8,6%**
- **Województwo Łódzkie – 9,1 %**
- **Powiat Kutnowski – 12,6 %**



Sporządziła:

Sylwia Maciejewska – Inspektor