



POWIATOWY URZĄD PRACY W KUTNIE

Obserwatorium Lokalnego Rynku Pracy

Wyszyńskiego 11, 99-300 Kutno, tel. (0-24) 355-70-50, 355-70-89

fax (024) 355-70-51, e-mail loku@praca.gov.pl



ANALIZA SYTUACJI NA LOKALNYM RYNKU PRACY W STYCZNIU 2016r

1. Informacja o stanie i strukturze bezrobocia.

1.1 Poziom bezrobocia

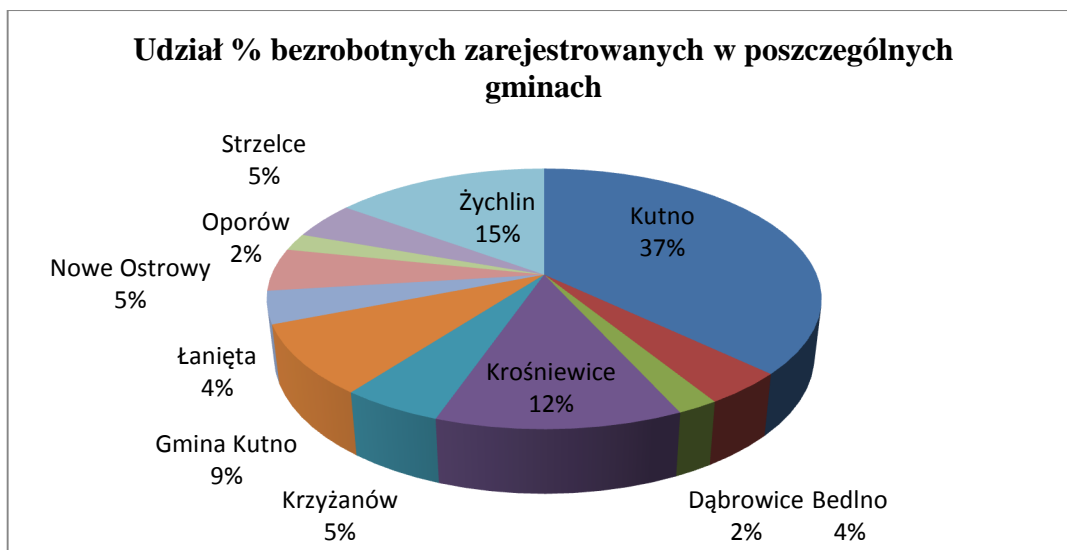
W końcu stycznia 2016 roku w powiecie kutnowskim zarejestrowane były 6 204 osoby bezrobotne, w tym 3 339 kobiet:

z tego 411 osób niepełnosprawnych.

Liczba bezrobotnych w poszczególnych gminach

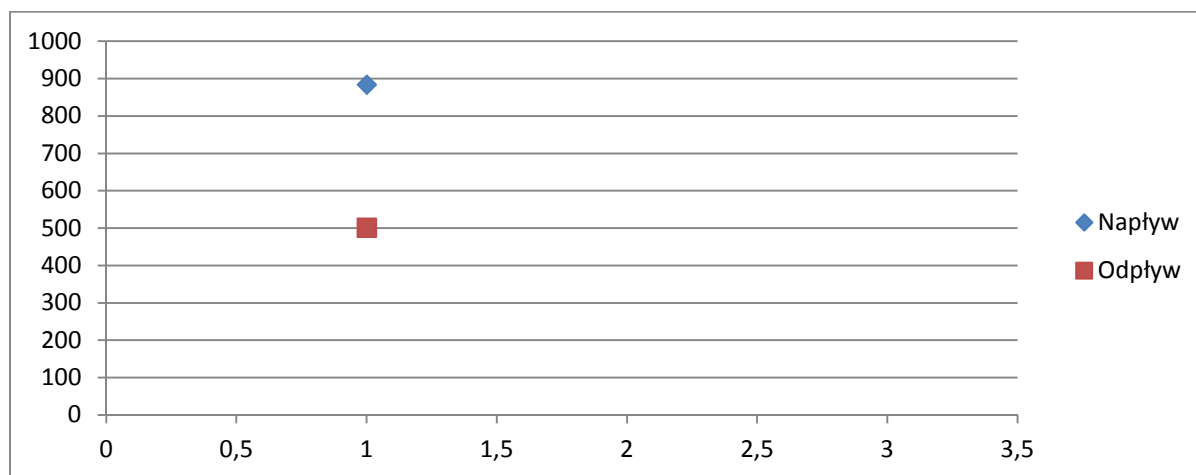
STYCZEŃ 2016

Lp	Gmina/ Miasto	Bezrobotni ogółem	Kobiety	Bezrobotni z prawem do zasiłku	Kobiety
1	Kutno	2 301	1 246	377	212
2	Bedlno	253	133	22	12
3	Dąbrowice	126	64	13	8
4	Krośniewice	752	422	63	28
5	Krzyżanów	310	159	20	10
6	Gmina Kutno	538	277	58	20
7	Łanięta	249	120	25	5
8	Nowe Ostrowy	329	164	45	15
9	Oporów	133	62	8	2
10	Strzelce	286	151	32	15
11	Żychlin	927	541	87	46
Ogółem		6 204	3 339	750	373

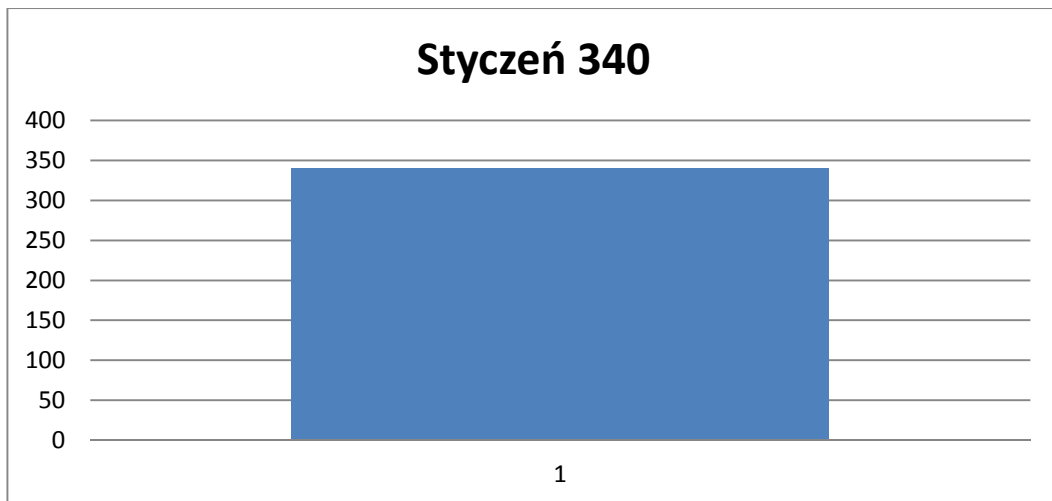


Poziom i dynamika bezrobocia

Miesiąc	Rejestracja osób bezrobotnych „Napływ”	Wyłączenia z ewidencji osób bezrobotnych „Odływ”	Podjęcia pracy z „odpływu”	% udział podjęci pracy w stosunku do „odpływu”
STYCZEŃ	884	501	340	67,9%



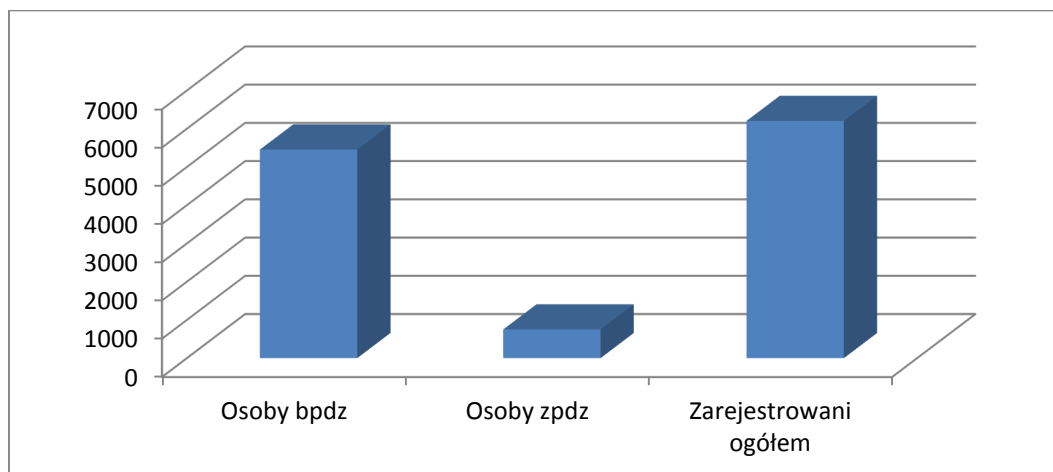
W styczniu br. zarejestrowano 884 osób, w tym 389 kobiet, a wyłączono z ewidencji w omawianym miesiącu 501 osoby, w tym 253 kobiet. W danym okresie 340 osób zostało wyłączonych z ewidencji z powodu podjęcia pracy.



1.2 Bezrobotni z prawem i bez prawa do zasiłku

Na dzień 31.01.2016r. liczba zarejestrowanych osób z prawem do zasiłku wynosi 750 co stanowi 12,1% ogółu bezrobotnych, w tym kobiety w liczbie 373 stanowiły 49,7% ogółu bezrobotnych z prawem do zasiłku.

Liczba osób bez prawa do zasiłku na koniec stycznia kształtowała się na poziomie 5 454 i stanowiła 87,9%, w tym 2 966 kobiet.

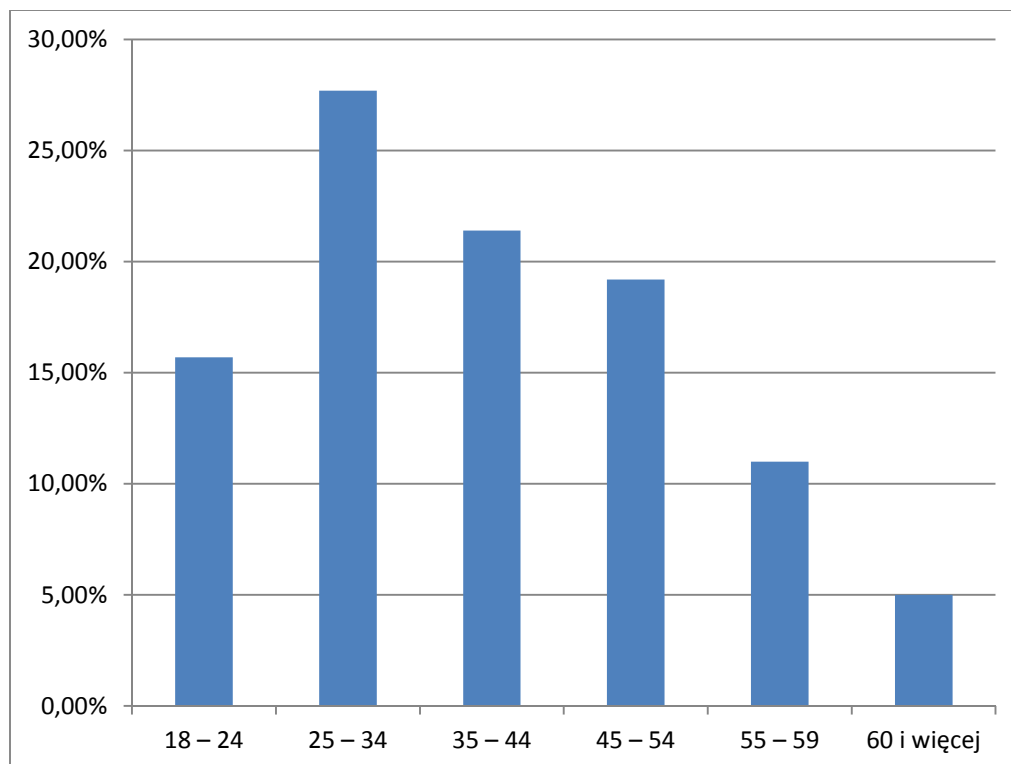


1.3. Struktura bezrobotnych

Bezrobotni według struktury wieku.

Najliczniejszą grupę wśród osób bezrobotnych stanowiły osoby w przedziale wiekowym 25-34 lata (27,7% z ogółu) w stosunku do zarejestrowanych osób bezrobotnych.

Grupy wiekowe	Ilość bezrobotnych	% do ogółu	W tym kobiet
18 – 24	971	15,7%	539
25 – 34	1 699	27,7%	1 040
35 – 44	1 326	21,4%	764
45 – 54	1 187	19,2%	619
55 – 59	683	11%	328
60 i więcej	302	5%	49
Ogółem	6 204	100%	3 339

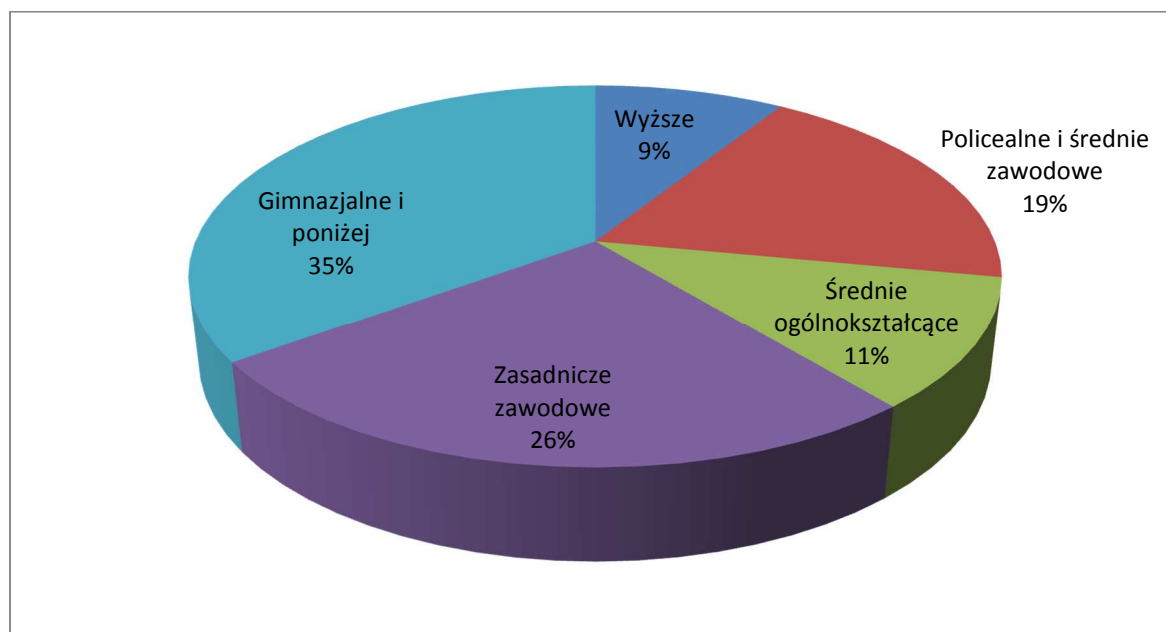


Bezrobotni wg grup wykształcenia:

W ogólnej populacji zarejestrowanych osób bezrobotnych przeważały osoby, które swoją edukację zakończyły na poziomie szkoły gimnazjalnej i poniżej, stanowią one 35% w stosunku do ogółu zarejestrowanych osób bezrobotnych.

Osoby o tak niskim poziomie wykształcenia wykazują niewielką aktywność w zakresie podnoszenia kwalifikacji i w dążeniu do poszukiwania pracy.

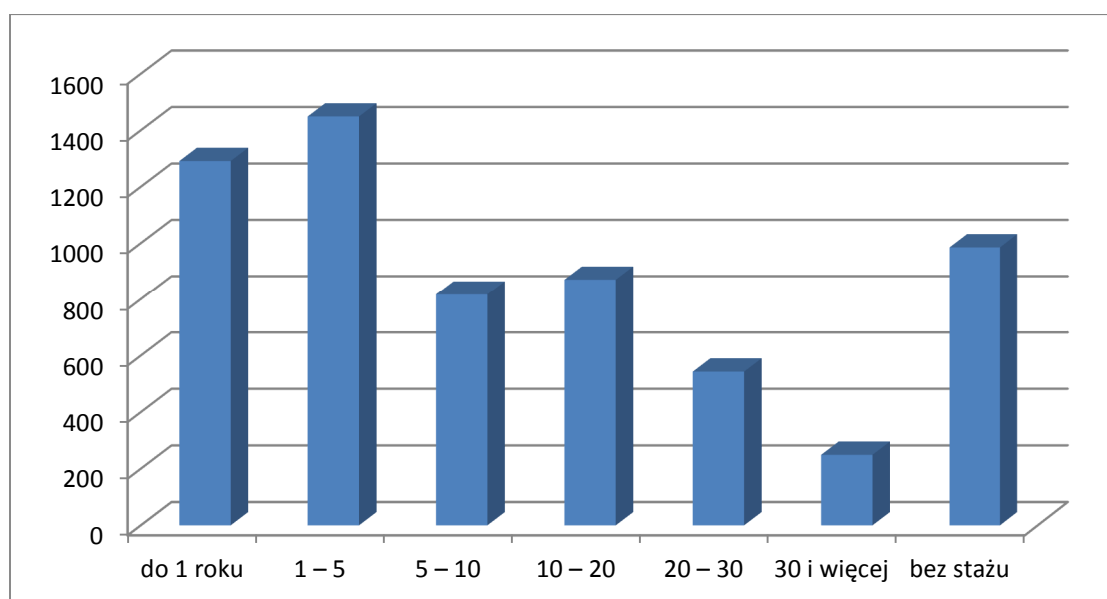
Wykształcenie	Ilość osób	% do ogółu	W tym kobiet
Wyższe	538	9%	387
Policealne i średnie zawodowe	1 202	19%	788
Średnie ogólnokształcące	685	11%	477
Zasadnicze zawodowe	1 603	26%	713
Gimnazjalne i poniżej	2176	35%	974
Ogółem	6 204	1 00%	3 339



Liczba bezrobotnych wg stażu pracy

Kolejnym czynnikiem, obok wieku i wykształcenia, w znacznym stopniu decydującym o możliwościach znalezienia pracy jest doświadczenie zawodowe. Według tego kryterium najliczniejszą grupę stanowiły osoby ze stażem pracy od 1 do 5 lat, tj. 23,4% populacji bezrobotnych. Najmniej zarejestrowanych osób bezrobotnych odnotowano z doświadczeniem zawodowym w przedziale 30 lat i więcej, tj. 4% ogółu zarejestrowanych osób bezrobotnych. Praktyka wskazuje, że bezrobotni, którzy nigdy nie pracowali mają szczególne trudności ze znalezieniem zatrudnienia.

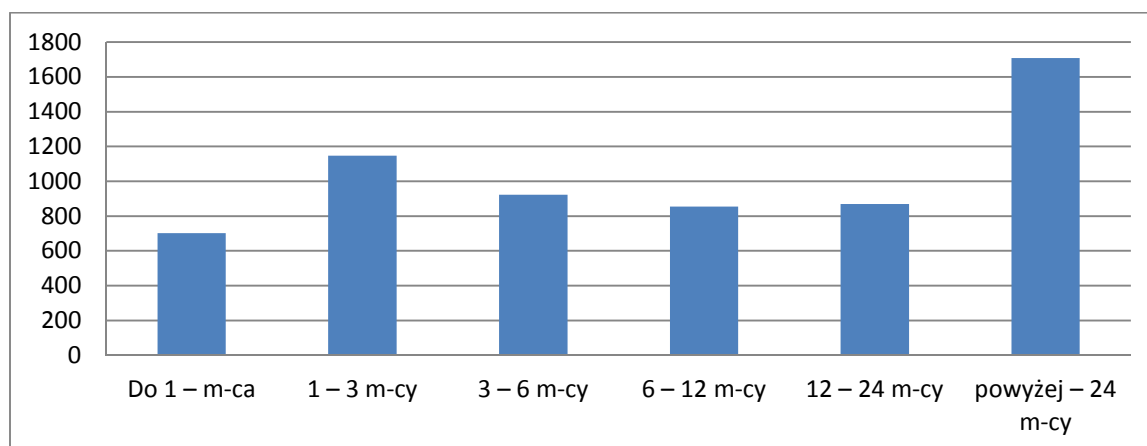
Staż pracy	Liczba bezrobotnych	W tym kobiet
do 1 roku	1 291	829
1 – 5	1 449	743
5 – 10	817	393
10 – 20	870	440
20 – 30	543	226
30 i więcej	249	77
bez stażu	985	631
Ogółem	6 204	3 339



Liczba bezrobotnych wg czasu oczekiwania na pracę

Innym ważnym czynnikiem strukturalizującym zbiorowość bezrobotnych jest czas pozostawania bez pracy, którego długość wpływa na fizyczną i psychiczną kondycję bezrobotnego oraz jego pozycję zawodową. Niejednokrotnie zbyt długi okres oczekiwania na pracę powoduje dezaktualizację kwalifikacji zawodowych. Na koniec stycznia 2016 roku największą grupę stanowili bezrobotni zarejestrowani powyżej 12 miesięcy. Grupa ta liczyła 2 578 osoby, tj. 41,55% rejestrowanego bezrobocia w powiecie.

Czas oczekiwania na pracę	Liczba Bezrobotnych	% do ogółu	W tym kobiet
Do 1 – m-ca	702	11%	342
1 – 3 m-cy	1 147	18%	406
3 – 6 m-cy	923	15%	501
6 – 12 m-cy	854	14%	476
12 – 24 m-cy	869	14%	710
powyżej – 24 m-cy	1 709	28%	1 164
Ogółem	6 204	100%	3 339



1.4. Zawody i specjalności wg wybranych grup*

Zawody i specjalności	Zarejestrowani bezrobotni	
	Ogółem	Kobiety
Ekonomista	30	17
Specjalista administracji publicznej	31	25
Pomocniczy robotnik budowlany	133	1
Technik mechanik	72	6
Technik rolnik	37	31
Technik żywienia i gospodarstwa domowego	68	60
Technik ekonomista	172	153
Technik administracji	38	35
Technik prac biurowych	42	39
Magazynier	60	17
Kucharz	166	138
Monter podzespołów i zespołów elektronicznych	31	27
Kelner	40	36
Fryzjer	41	41
Robotnik gospodarczy	409	165
Sprzedawca	393	344
Technik handlowiec	37	30
Rolnik upraw mieszanych	38	20
Rolnik	32	19
Murarz	91	0
Malarz budowlany	43	3
Ślusarz	100	4
Tokarz w metalu	54	12
Mechanik pojazdów samochodowych	54	0
Mechanik samochodów osobowych	53	0
Mechanik maszyn i urządzeń przemysłowych	50	4
Cukiernik	50	35
Piekarz	50	22
Krawiec	69	67
Szwaczka	86	86
Sprzątaczką biurowa	59	58

Robotnik budowlany		
Pakowacz	86	64
Robotnik pomocniczy w przemyśle przetwórczym	86	52
Robotnik magazynowy	51	21

***tabela dotyczy bezrobotnych zarejestrowanych, powyżej 30 osób w wybranych grupach zawodowych.**

2. Osoby będące w szczególnej sytuacji na rynku pracy

2.1 Bezrobotni zamieszkali na wsi

Liczba zarejestrowanych bezrobotnych zamieszkujących tereny wiejskie wynosiła 2 691 osób. Osoby zamieszkałe na wsi stanowiły 43,3% ogółu bezrobotnych zarejestrowanych w Powiatowym Urzędzie Pracy w Kutnie. Z tej liczby 1 438 osób to bezrobotne kobiety. Wśród omawianej populacji bezrobotnych 673 osoby posiadały prawo do zasiłku, co stanowi 25% osób zamieszkałych na wsi.

W wyniku działania Urzędu w grupie osób zamieszkałych na wsi :

➤ podjęcia pracy ogółem - 147 osób

w tym:

- pracę niesubsydiowaną podjęło - 145 osób
- podjęcie działalności gospodarczej - 3 osoby
- pracę subsydiowaną rozpoczęło - 2 osoby

w tym :

- refundacja kosztów zatrudnienia osoby bezrobotnej - 1 osoba
- roboty publiczne – 1 osoba

ponadto:

- rozpoczęły staż - 2 osoby

2.2 Bezrobotni do 30 roku życia

Według stanu na 31.01.2016r. w ewidencji PUP figurowało 1 756 osób do 30 roku życia, co stanowi 28,3% ogółu osób zarejestrowanych. W tej grupie wiekowej 1 059 osób to kobiety (60,3%). Liczba osób z prawem do zasiłku wynosiła 138, co stanowi 7,9% ogółu bezrobotnych w wieku do 30 lat.

W wyniku działania Urzędu w grupie osób do 30 roku życia:

➤ podjęcia pracy ogółem - 173 osób

w tym:

- pracę niesubsydiowaną podjęło - 171 osób
- podjęcie działalności gospodarczej – 2 osoby

- pracę subsydiowaną rozpoczęło - 2 osoby
w tym :
 - refundacja kosztów zatrudnienia osoby bezrobotnej – 2 osoby
- ponadto:*
 - rozpoczęły szkolenia - 2 osoby
 - rozpoczęły staż – 3 osoby

2.3 Długotrwale bezrobotni

Na koniec miesiąca stycznia w ewidencji urzędu figurowało 3 570 osób długotrwale bezrobotnych, co stanowi 57,5% badanej grupy. Kobiety w liczbie 2 095 stanowiły 58,7%. Osoby z prawem do zasiłku występowały w liczbie 6, co stanowi 0,2% osób długotrwale bezrobotnych.

W wyniku działania Urzędu w grupie osób długotrwale bezrobotnych:

- podjęcia pracy ogółem - 88 osób
w tym:
 - pracę niesubsydiowaną podjęło - 87 osób
 - pracę subsydiowaną podjęło - 1 osoba
 - roboty publiczne – 1 osoba
- ponadto:*
 - rozpoczęły szkolenie – 1 osoba
 - rozpoczęły staż – 1 osoba

2.4 Bezrobotni powyżej 50 roku życia

Na dzień 31.01.2016r. zarejestrowanych było 1 463 osób powyżej 50 roku życia, stanowiły one 23,6% ogółu osób bezrobotnych. W tej grupie 643 osób to kobiety (44%), Liczba osób z prawem do zasiłku w tej grupie wiekowej wynosiła 305 i stanowi to 20,8% ogółu bezrobotnych powyżej 50 roku życia.

W wyniku działania Urzędu w grupie osób powyżej 50 roku życia:

- podjęcia pracy ogółem - 43 osoby
w tym:
 - pracę niesubsydiowaną podjęło - 41 osób
 - - podjęcie działalności gospodarczej – 1 osoba
 - pracę subsydiowaną rozpoczęło – 2 osoby
- w tym :*
 - roboty publiczne – 2 osoby
 - rozpoczęły staż – 1 osoba

2.5 Dodatek aktywizacyjny

Liczba osób uprawnionych w końcu miesiąca sprawozdawczego do otrzymania dodatku aktywizacyjnego wynosi 103, w tym 63 kobiety.

3. Osoby niepełnosprawne

Aktualnie w ewidencji Powiatowego Urzędu Pracy figuruje 603 osób niepełnosprawnych (stanowi to 9,7% ogółu bezrobotnych), w tym 292 kobiet. W tej liczbie znajduje się 411 osób zarejestrowanych jako bezrobotne, w tym 207 kobiety.

Liczba osób niepełnosprawnych zarejestrowanych z prawem do zasiłku wynosi 68, z tego 31 kobiet.

4. Działania Urzędu Pracy na lokalnym rynku pracy

4.1 Oferty pracy

W omawianym miesiącu Powiatowy Urząd Pracy pozyskał 127 ofert pracy, w tym 23 oferty pracy subsydiowanej. Zakłady pracy z sektora publicznego zgłosiły 17 ofert pracy.

Zgłoszone miejsca pracy

Zgłoszone ogółem		127	w tym praca subsydiowana	
			23	
z ogółem	Miejsca aktywizacji zawodowej	16	16	
	z tego	Staż	16	16
		Prace społecznie użyteczne	0	0
	Dla osób niepełnosprawnych	0	0	
	Dla osób w okresie 12 m-cy od dnia ukończenia szkoły	11	11	

Jednym z istotnych działań wpływających na aktywizację zawodową bezrobotnych i poszukujących pracy jest pozyskiwanie wolnych miejsc pracy poprzez utrzymywanie przez pośredników stałych kontaktów z pracodawcami. Pośrednicy skontaktowali się z 195 pracodawcami.

Na rynku kutnowskim funkcjonują przede wszystkim firmy prowadzące działalność handlową i usługową, są to firmy zatrudniające do 5 pracowników.

Wysoki udział kosztów stałych oraz zbyt powolny wzrost gospodarczy nie stwarzają możliwości

większego zatrudnienia w tych firmach.

Przodujące w wielkości zatrudnienia są przedsiębiorstwa produkcyjno- przemysłowe. Niestety stanowią one jedynie niski procent działających w naszym powiecie podmiotów gospodarczych.

4.2 Podjęcia pracy

Podjęcia pracy w ramach		Liczba osób zatrudnionych	% udział w stosunku do podjęcia zatrudnienia
Podjęcia pracy ogółem w styczniu 2016r		340	X
z tego:			
Podjęcia pracy niesubsydiowanej		333	91,5%
Podjęcia pracy subsydiowanej		7	1,9%
z tego	Prace interwencyjne	0	0
	Roboty publiczne	4	1,1%
	Podjęcia działalności gospodarczej	0	0
	Podjęcia pracy w ramach refundacji kosztów zatrudnienia osoby bezrobotnej	3	0,8%
oraz			
Staże*		5	X
Rozpoczęcie pracy społecznie użytecznej*		0	X

*staże, prace społecznie użyteczne nie są podjęciami pracy

4.3 Szkolenia bezrobotnych

Jedną z podstawowych usług rynku pracy realizowaną przez Powiatowy Urząd Pracy w Kutnie jest organizacja szkoleń.

Powiatowy Urząd Pracy w Kutnie w miesiącu styczniu 2016 roku organizował szkolenia

indywidualne na wniosek osoby bezrobotnej. Z tej formy skorzystały 4 osoby bezrobotne zarejestrowane w Powiatowym Urzędzie Pracy w Kutnie, które wykazały celowość w przedmiotowym szkoleniu.

5. Osoby poszukujące pracy.

Na dzień 31.01.2016r. liczba osób zarejestrowanych w urzędzie, jako poszukujące pracy wynosiła 192 osób, w tym 85 kobiety.