



**POWIATOWY URZĄD PRACY W KUTNIE**

**Obserwatorium Lokalnego Rynku Pracy**

Wyszyńskiego 11, 99-300 Kutno, tel. (0-24) 355-70-50, 355-70-89  
fax (024) 355-70-51, e-mail [loku@praca.gov.pl](mailto:loku@praca.gov.pl)



**ANALIZA  
SYTUACJI NA  
LOKALNYM RYNKU  
PRACY  
W GRUDNIU 2016 r.**

## 1. Informacja o stanie i strukturze bezrobocia.

### 1.1 Poziom bezrobocia

W końcu grudnia 2016 roku w powiecie kutnowskim zarejestrowanych było 4 957 osób bezrobotnych, w tym 2 729 kobiet:

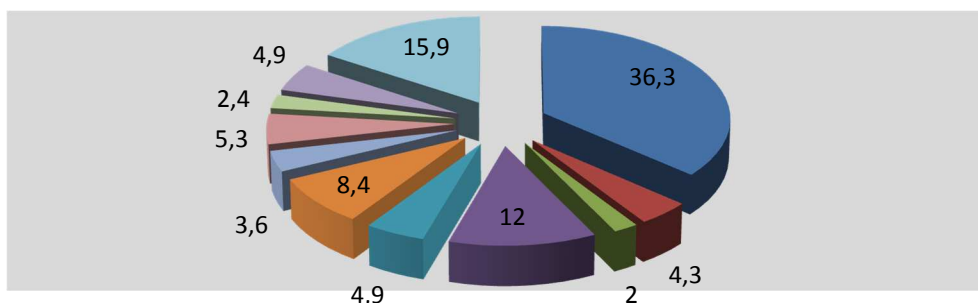
- z tego 315 osób niepełnosprawnych.

#### Liczba bezrobotnych w poszczególnych gminach

Grudzień 2016

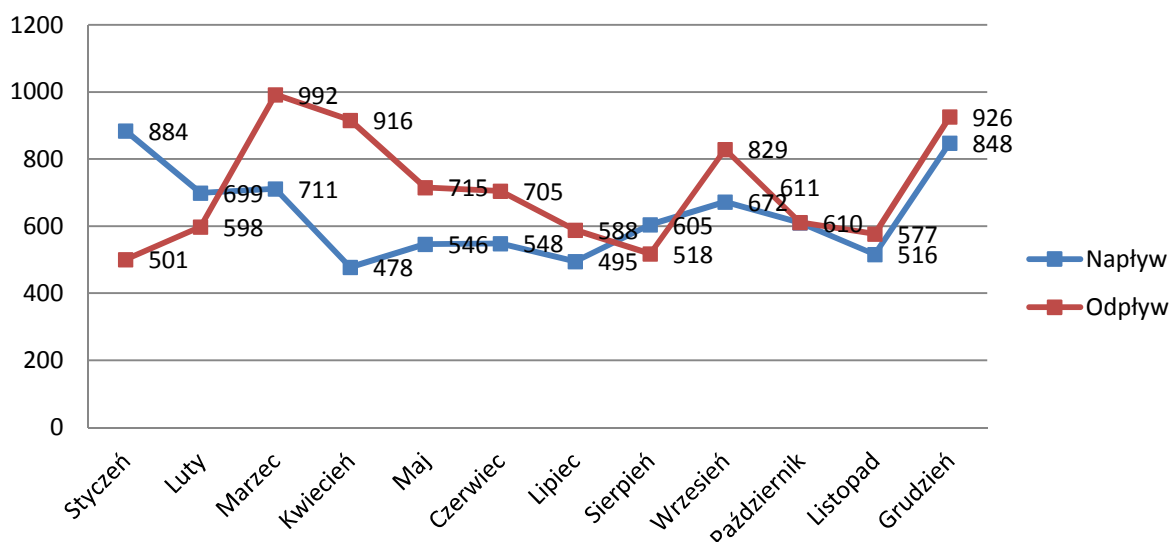
Lp	Gmina/ Miasto	Bezrobotni ogółem	Kobiety	Bezrobotni z prawem do zasiłku	Kobiety
1	Kutno	1 801	994	242	139
2	Bedlno	212	111	18	9
3	Dąbrowice	102	57	14	8
4	Krośniewice	593	345	59	25
5	Krzyżanów	245	128	16	10
6	Gmina Kutno	414	203	41	15
7	Łanięta	176	91	23	9
8	Nowe Ostrowy	263	137	26	7
9	Oporów	121	65	11	9
10	Strzelce	243	142	29	14
11	Żychlin	787	456	63	26
<b>Ogółem</b>		<b>4 957</b>	<b>2 729</b>	<b>542</b>	<b>271</b>

## Udział % bezrobotnych w poszczególnych gminach



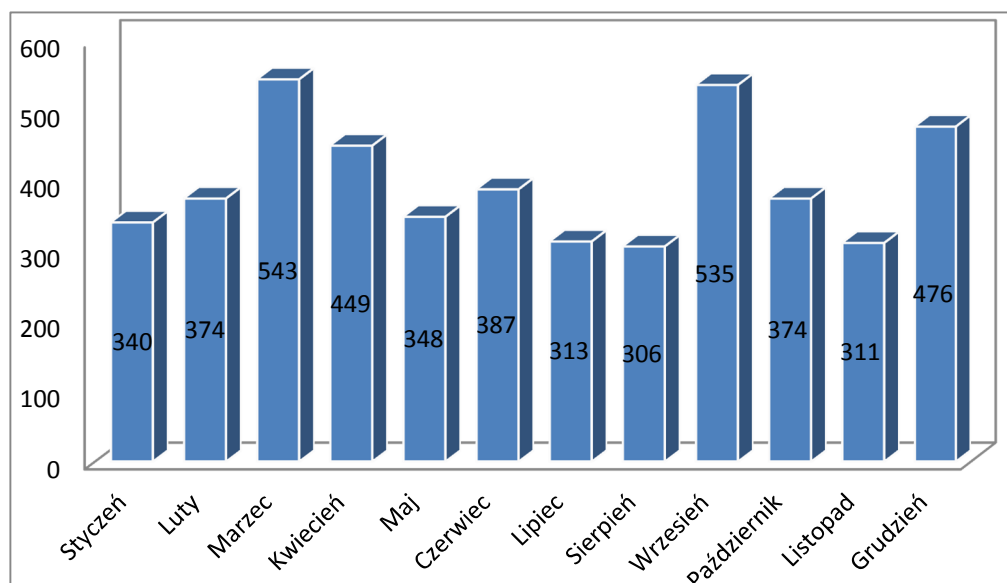
### Poziom i dynamika bezrobocia

Miesiąc	Rejestracja osób bezrobotnych „Napływ”	Wyłączenia z ewidencji osób bezrobotnych „Odptyw”	Podjęcia pracy z „odptywu”	% udział podjęci pracy w stosunku do „odptywu”
STYCZEŃ	884	501	340	67,9%
LUTY	699	598	374	62,5%
MARZEC	711	992	543	54,7%
KWIECIEŃ	478	916	449	49%
MAJ	546	715	348	49%
CZERWIEC	548	705	387	54,9%
LIPIEC	495	588	313	53,2%
SIERPIEŃ	605	518	306	59,1%
WRZESIEŃ	672	829	535	64,5%
PAŹDZIERNIK	610	611	374	61,2%
LISTOPAD	516	577	311	53,9%
GRUDZIEŃ	848	926	476	51,4%



W grudniu 2016r. zarejestrowano 848 osób, w tym 452 kobiety, a wyłączono z ewidencji w omawianym miesiącu 926 osób, w tym 498 kobiet.

### *Podjęcie pracy w poszczególnych miesiącach*

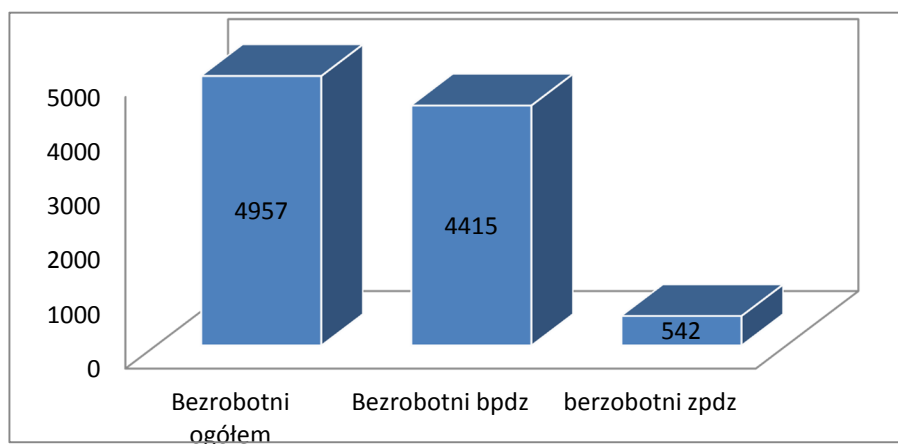


### **1.2 Bezrobotni z prawem i bez prawa do zasiłku**

Na dzień 31.12.2016 r. liczba zarejestrowanych osób z prawem do zasiłku wynosiła 542 co stanowi 10,9% ogółu bezrobotnych, w tym kobiety w liczbie 271 stanowiły 50,0% ogółu bezrobotnych z prawem do zasiłku.

Liczba osób bez prawa do zasiłku na koniec grudnia kształtowała się na poziomie 4 415

i stanowiła 89,1% ogółu zarejestrowanych bezrobotnych, w tym 2 458 kobiet.

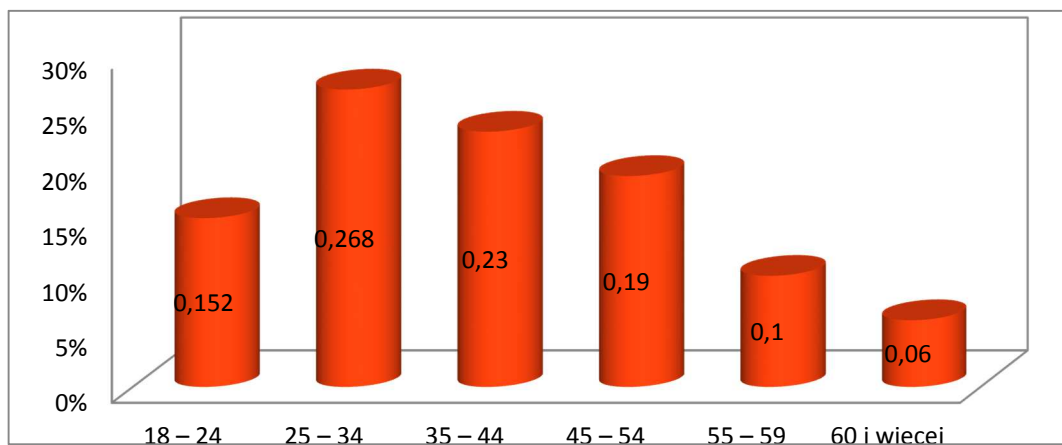


### 1.3. Struktura bezrobotnych

#### Bezrobotni według struktury wieku.

Najliczniejszą grupę wśród osób bezrobotnych stanowiły osoby w przedziale wiekowym 25-34 lata (26,9% z ogółu) w stosunku do ogółu zarejestrowanych osób bezrobotnych.

Grupy wiekowe	Ilość bezrobotnych	% do ogółu	W tym kobiet
18 – 24	753	15,2%	426
25 – 34	1 327	26,8%	855
35 – 44	1 155	23,3%	672
45 – 54	917	18,5%	470
55 – 59	495	10%	251
60 i więcej	310	6,2%	55
<b>Ogółem</b>	<b>4 957</b>	<b>100%</b>	<b>2 729</b>

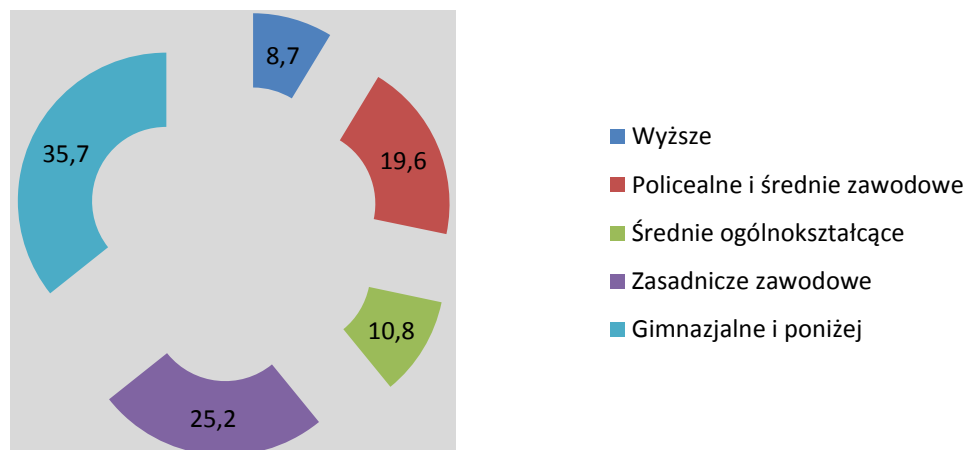


### Bezrobotni wg grup wykształcenia:

W ogólnej populacji zarejestrowanych osób bezrobotnych przeważały osoby, które swoją edukację zakończyły na poziomie szkoły gimnazjalnej i poniżej, stanowiły one 35,7% w stosunku do ogółu zarejestrowanych osób bezrobotnych.

Osoby o tak niskim poziomie wykształcenia wykazują niewielką aktywność w zakresie podnoszenia kwalifikacji i w dążeniu do poszukiwania pracy.

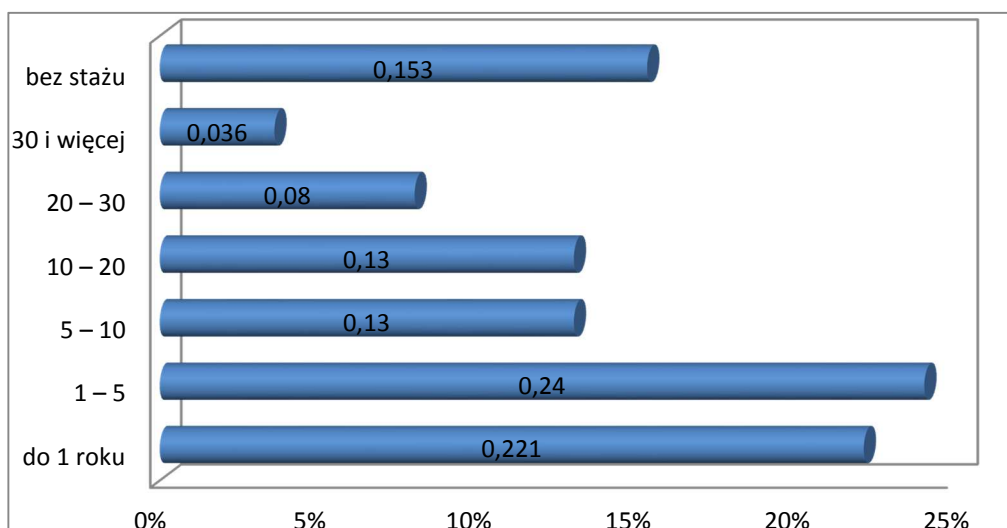
Wykształcenie	Ilość osób	% do ogółu	W tym kobiet
Wyższe	431	8,7%	311
Policealne i średnie zawodowe	972	19,6%	659
Średnie ogólnokształcące	537	10,8%	383
Zasadnicze zawodowe	1 247	25,2%	579
Gimnazjalne i poniżej	1 770	35,7%	797
<b>Ogółem</b>	<b>4 957</b>	<b>100%</b>	<b>2 729</b>



### Liczba bezrobotnych wg stażu pracy

Kolejnym czynnikiem, obok wieku i wykształcenia, w znacznym stopniu decydującym o możliwościach znalezienia pracy jest doświadczenie zawodowe. Według tego kryterium najliczniejszą grupę stanowiły osoby ze stażem pracy od 1 do 5 lat, tj. 24,4% populacji bezrobotnych. Najmniej zarejestrowanych osób bezrobotnych odnotowano z doświadczeniem zawodowym w przedziale 30 lat i więcej, tj. 3,6% ogółu zarejestrowanych osób bezrobotnych. Praktyka wskazuje, że bezrobotni, którzy nigdy nie pracowali mają szczególne trudności ze znalezieniem zatrudnienia.

Staż pracy	Liczba bezrobotnych	% do ogółu	W tym kobiet
do 1 roku	1 094	22,1%	692
1 – 5	1 210	24,4%	664
5 – 10	653	13,2%	317
10 – 20	653	13,2%	329
20 – 30	410	8,2%	170
30 i więcej	177	3,6%	56
bez stażu	760	15,3%	501
<b>Ogółem</b>	<b>4 957</b>	<b>100%</b>	<b>2 729</b>

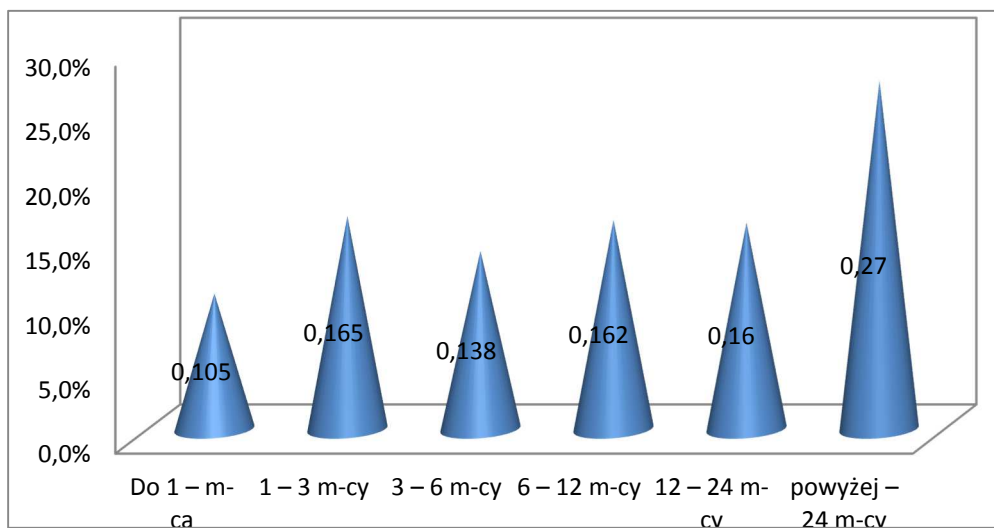


### Liczba bezrobotnych wg czasu oczekiwania na pracę

Innym ważnym czynnikiem strukturalizującym zbiorowość bezrobotnych jest czas pozostawania bez pracy, którego długość wpływa na fizyczną i psychiczną kondycję bezrobotnego oraz jego pozycję zawodową. Niejednokrotnie zbyt długi okres oczekiwania na pracę powoduje dezaktualizację kwalifikacji zawodowych. Na koniec grudnia 2016 roku największą grupę stanowili bezrobotni zarejestrowani powyżej 12 miesięcy. Grupa ta liczyła 2 133 osoby, tj. 43,1% rejestrowanego bezrobocia w powiecie.

Czas oczekiwania na pracę	Liczba Bezrobotnych	% do ogółu	W tym kobiet
Do 1 – m-ca	520	10,5%	248
1 – 3 m-cy	816	16,5%	329
3 – 6 m-cy	683	13,8%	343
6 – 12 m-cy	805	16,2%	453
12 – 24 m-cy	793	16,0%	490
powyżej – 24 m-cy	1 340	27,0%	866
<b>Ogółem</b>	<b>4 957</b>	<b>100%</b>	<b>2 729</b>





#### 1.4. Zawody i specjalności wg wybranych grup\*

Zawody i specjalności	Zarejestrowani bezrobotni w miesiącu grudniu		
	Nazwa	Ogółem	Kobiety
Technika mechanik		15	0
Technik ekonomista		18	17
Kucharz		22	19
Fryzjer		10	9
Robotnik gospodarczy		47	19
Sprzedawca		42	38
Mechanik samochodów osobowych		11	0
Cukiernik		11	6
Pomocniczy robotnik budowlany		27	0
Pakowacz ręczny		18	11
Robotnik pomocniczy w przemyśle przetwórczym		13	10
Pozostali pracownicy obsługi		10	10
Bez zawodu		181	100

\*tabela dotyczy bezrobotnych zarejestrowanych, powyżej 10 osób w wybranych grupach zawodowych.

## 2. Osoby będące w szczególnej sytuacji na rynku pracy

### 2.1 Bezrobotni zamieszkali na wsi

Liczba zarejestrowanych bezrobotnych zamieszkujących tereny wiejskie wynosiła 2 259 osób. Osoby zamieszkałe na wsi stanowiły 45,6% ogółu bezrobotnych zarejestrowanych

w Powiatowym Urzędzie Pracy w Kutnie. Z tej liczby 1 218 osób to bezrobotne kobiety. Wśród omawianej populacji bezrobotnych 212 osób posiadały prawo do zasiłku, co stanowi 9,4% osób zamieszkałych na wsi.

W wyniku działania Urzędu w grudniu 2016 roku, w grupie osób zamieszkałych na wsi :

➤ podjęcia pracy ogółem - 221 osób

*w tym:*

- pracę niesubsydiowaną podjęło - 195 osób
- podjęcie działalności gospodarczej – 7 osób

- pracę subsydiowaną rozpoczęło - 26 osób

*w tym :*

- roboty publiczne – 2 osoby
- podjęcie działalności gospodarczej – 1 osoba
- refundacja kosztów zatrudnienia osoby bezrobotnej – 15 osób
- refundacja zatrudnienia osób bezrobotnych do 30 roku życia – 8 osób

*ponadto:*

- rozpoczęły szkolenie - 8 osób
- rozpoczęły staż – 15 osób.

## **2.2 Bezrobotni do 30 roku życia**

Według stanu na 31.12.2016 r. w ewidencji PUP figurowało 1 416 osób do 30 roku życia, co stanowi 28,6% ogółu osób zarejestrowanych. W tej grupie wiekowej 833 osoby to kobiety. Liczba osób z prawem do zasiłku wynosiła 92, co stanowi 6,5% ogółu bezrobotnych w wieku do 30 lat.

W wyniku działania Urzędu w grudniu 2016 roku, w grupie osób do 30 roku życia:

➤ podjęcia pracy ogółem – 285 osób

*w tym:*

- pracę niesubsydiowaną podjęło - 258 osób
- pracę subsydiowaną rozpoczęło - 27 osób

*w tym :*

- podjęcie działalności gospodarczej – 2 osoby
- refundacja kosztów zatrudnienia osoby bezrobotnej – 11 osób
- refundacja zatrudnienia osób bezrobotnych do 30 roku życia – 14 osób

*ponadto:*

- rozpoczęły szkolenie - 1 osoba
- rozpoczęły staż – 23 osoby.

## 2.3 Długotrwale bezrobotni

Na koniec grudnia w ewidencji urzędu figurowało 2 997 osób długotrwale bezrobotnych, co stanowi 60,5% ogółu bezrobotnych. W tej grupie bezrobotnych liczba kobiet wynosiła 1 806. Osoby z prawem do zasiłku występowały w liczbie 8, co stanowi 0,3% osób długotrwale bezrobotnych.

W wyniku działania Urzędu w grudniu 2016 roku, w grupie osób długotrwale bezrobotnych:

- podjęcia pracy ogółem – 147 osób
  - w tym:*
    - pracę niesubsydiowaną podjęło - 131 osób
    - - podjęcie działalności gospodarczej – 13 osób
    - pracę subsydiowaną podjęło – 16 osób
      - roboty publiczne – 1 osoba
      - działalność gospodarcza – 2 osoby
      - refundacja kosztów zatrudnienia osoby bezrobotnej – 12 osób
      - refundacja zatrudnienia osób bezrobotnych do 30 roku życia - 1 osoba
  - ponadto:*
    - rozpoczęły szkolenie - 3 osoby
    - rozpoczęły staż – 4 osoby.

## 2.4 Bezrobotni powyżej 50 roku życia

Na dzień 31.12.2016 r. zarejestrowanych było 1 252 osoby powyżej 50 roku życia, stanowiły one 25,3% ogółu osób bezrobotnych. W tej grupie 533 osoby to kobiety. Liczba osób z prawem do zasiłku w tej grupie wiekowej wynosiła 217 i stanowi to 17,3% ogółu bezrobotnych powyżej 50 roku życia.

W wyniku działania Urzędu w grudniu 2016 roku, w grupie osób powyżej 50 roku życia:

- podjęcia pracy ogółem – 42 osoby
  - w tym:*
    - pracę niesubsydiowaną podjęło – 38 osób
      - działalność gospodarcza – 4 osoby
    - pracę subsydiowaną rozpoczęło – 4 osoby
      - w tym :*
        - roboty publiczne – 1 osoba
        - prace interwencyjne – 1 osoba
        - refundacja kosztów zatrudnienia osoby bezrobotnej –2 osoby.

## 2.5 Dodatek aktywizacyjny

Liczba osób uprawnionych w końcu miesiąca sprawozdawczego do otrzymania dodatku aktywizacyjnego wynosiła 95 osób , w tym 60 kobiet.

## 3. Osoby niepełnosprawne

Aktualnie w ewidencji Powiatowego Urzędu Pracy figuruje 427 osób niepełnosprawnych (stanowi to 8,6% ogółu bezrobotnych), w tym 207 kobiet. W tej liczbie znajdują się 315 osoby zarejestrowane jako bezrobotne, w tym 161 kobiet.

Liczba osób niepełnosprawnych zarejestrowanych z prawem do zasiłku wynosi 48, z tego 33 kobiet.

## 4. Działania Urzędu Pracy na lokalnym rynku pracy

### 4.1 Oferty pracy

W grudniu 2016 roku Powiatowy Urząd Pracy pozyskał 275 ofert prac, w tym 68 ofert pracy subsydiowanej. Zakłady pracy z sektora publicznego zgłosiły 17 ofert pracy.

### Zgłoszone miejsca pracy

Zgłoszone ogółem		345	w tym praca subsydiowana	
			68	
z ogółem	Miejsca aktywizacji zawodowej	20	20	
	z tego	Staż	20	20
		Prace społecznie użyteczne	0	0
	Dla osób niepełnosprawnych	20	0	
	Dla osób w okresie 12 m-cy od dnia ukończenia szkoły	28	28	

Jednym z istotnych działań wpływających na aktywizację zawodową bezrobotnych i poszukujących pracy jest pozyskiwanie wolnych miejsc pracy poprzez utrzymywanie przez doradców klienta stałych kontaktów z pracodawcami. Doradcy w grudniu 2016 r. skontaktowali się 294 razy z pracodawcami.

Przodujące w wielkości zatrudnienia są przedsiębiorstwa produkcyjno- przemysłowe. Niestety stanowią one jedynie niski procent działających w naszym powiecie podmiotów gospodarczych.

#### 4.2 Podjęcia pracy

W omawianym miesiącu Powiatowy Urząd Pracy w Kutnie wyłączył z ewidencji osób bezrobotnych z tytułu podjęć pracy 476 osób.

Podjęcia pracy w ramach		Liczba osób zatrudnionych	% udział w stosunku do podjęcia zatrudnienia
Podjęcia pracy ogółem w listopadzie 2016 r.		476	X
<b>z tego:</b>			
Podjęcia pracy niesubsydiowanej		423	88,9%
Podjęcia pracy subsydiowanej		53	11,1%
<b>z tego</b>	Prace interwencyjne	3	0,6%
	Roboty publiczne	2	0,4%
	Podjęcia działalności gospodarczej	3	0,6%
	Podjęcia pracy w ramach refundacji kosztów zatrudnienia osoby bezrobotnej	31	6,5%
	Refundacja zatrudnienia osób bezrobotnych do 30 roku życia	14	2,9%
oraz			
Staże*		26	X
Rozpoczęcie szkolenia*		21	X

\*staże, szkolenia nie są podjęciami pracy

#### 4.3 Szkolenia bezrobotnych

Jedną z podstawowych usług rynku pracy realizowaną przez Powiatowy Urząd Pracy w Kutnie jest organizacja szkoleń.

Powiatowy Urząd Pracy w Kutnie w grudniu 2016 roku organizował szkolenia indywidualne na wniosek osoby bezrobotnej. Z tej formy skorzystało 21 osób bezrobotnych zarejestrowanych w Powiatowym Urzędzie Pracy w Kutnie, które wykazały celowość udziału

w przedmiotowym szkoleniu.

#### **4.4 Refundacja części kosztów poniesionych na wynagrodzenia oraz składki na ubezpieczenie społeczne przez okres 12 miesięcy z tytułu zatrudnienia skierowanych bezrobotnych do 30-go roku życia.**

Starosta może zawrzeć umowę, na podstawie której refunduje pracodawcy lub przedsiębiorcy przez okres 12 miesięcy część kosztów poniesionych na wynagrodzenia, nagrody oraz składki na ubezpieczenie społeczne skierowanych bezrobotnych do 30 roku życia, w wysokości uprzednio uzgodnionej, nieprzekraczającej kwoty minimalnego wynagrodzenia za pracę i składek na ubezpieczenie społeczne od refundowanego wynagrodzenia. Refundacja może być przyznana pracodawcy lub przedsiębiorcy który prowadzi działalność gospodarczą co najmniej 6 miesięcy przed złożeniem wniosku o skierowanie bezrobotnych do 30 roku życia. Starosta nie może zawrzeć umowy z pracodawcą, u którego w okresie ostatnich 6 miesięcy przed złożeniem wniosku nastąpiło zmniejszenie zatrudnienia z przyczyn dotyczących zakładu pracy. Pracodawca lub przedsiębiorca są zobowiązani, stosownie do zawartej umowy, do utrzymania w zatrudnieniu w pełnym wymiarze czasu pracy skierowanego bezrobotnego przez okres, za który dokonywana jest refundacja, o której mowa, oraz przez okres 12 miesięcy po zakończeniu tej refundacji / łącznie przez 24 miesiące/. Niewywiązanie się z warunków, o których mowa, powoduje obowiązek zwrotu uzyskanej pomocy w kwocie proporcjonalnej do okresu, w którym nie utrzymano zatrudnienia skierowanej osoby, wraz z odsetkami ustawowymi naliczonymi od dnia otrzymania refundacji za pierwszy miesiąc, w terminie 30 dni od dnia doręczenia wezwania starosty. W przypadku rozwiązania umowy o pracę przez skierowanego bezrobotnego, rozwiązania z nim umowy o pracę na podstawie art. 52 ustawy z dnia 26 czerwca 1974 r. – Kodeks pracy lub wygaśnięcia stosunku pracy skierowanego bezrobotnego w trakcie okresu objętego refundacją albo przed upływem okresu 12 miesięcy, starosta kieruje na zwolnione stanowisko pracy innego bezrobotnego. W przypadku odmowy przyjęcia skierowanego bezrobotnego na zwolnione stanowisko pracy, pracodawca lub przedsiębiorca zwracają uzyskaną pomoc w kwocie proporcjonalnej do okresu, w którym nie utrzymano zatrudnienia skierowanej osoby wraz z odsetkami ustawowymi naliczonymi od dnia otrzymania pierwszej refundacji, w terminie 30 dni od dnia doręczenia wezwania starosty. W przypadku braku możliwości skierowania bezrobotnego przez urząd pracy na zwolnione stanowisko pracy, pracodawca lub przedsiębiorca nie zwracają uzyskanej pomocy za okres, w którym uprzednio skierowany bezrobotny pozostawał w zatrudnieniu. Refundacja, o której mowa, jest udzielana zgodnie z warunkami dopuszczalności pomocy de minimis. Z powyższej formy w grudniu 2016 r. skorzystało 14 osób bezrobotnych.

#### **5. Osoby poszukujące pracy.**

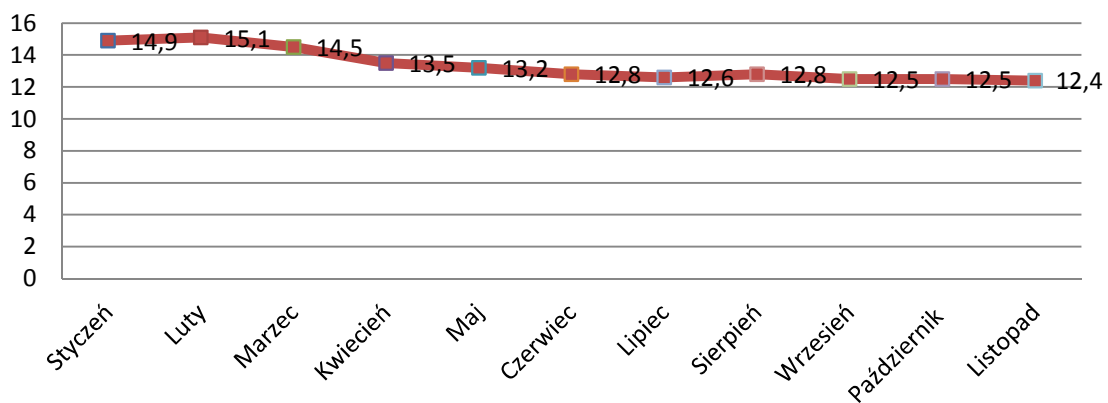
Na dzień 31.12.2016 r. liczba osób zarejestrowanych w urzędzie, jako poszukujące pracy

wynosiła 181 osób, w tym 74 kobiety.

#### 6. Stopa bezrobocia w listopadzie 2016 r.

- Polska – 8,2%
- Województwo Łódzkie – 8,5%
- Powiat Kutnowski – 12,4%

#### Stopa bezrobocia w powiecie kutnowskim



Sporządziła:

Agnieszka Milczarek – Inspektor