

*POWIATOWY URZĄD PRACY W KUTNIE*

# RYNEK PRACY W POWIECIE KUTNOWSKIM

RAPORT ZA GRUDZIEŃ 2018 ROKU

**OBSERWATORIUM  
LOKALNEGO  
RYNKU PRACY**



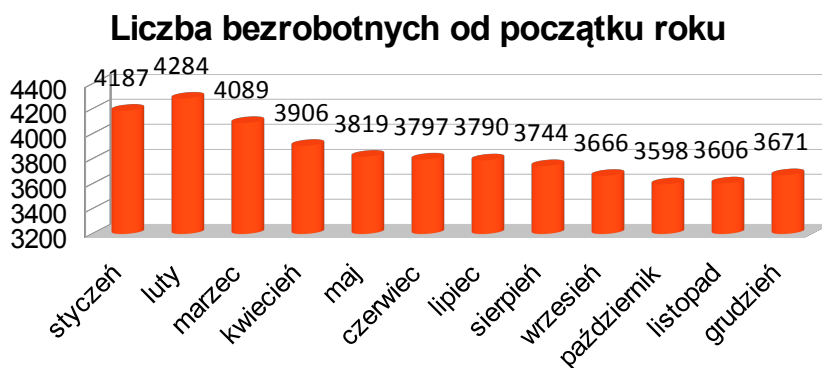
**STYCZEŃ 2019**

**PUP 99-300 Kutno, ul. Wyszyńskiego 11,  
tel. 24 355-70-89, fax 24 355-70-51, e-mail: [loku@praca.gov.pl](mailto:loku@praca.gov.pl)**

**I. Podstawowe dane dotyczące bezrobocia rejestrowanego**

## Bezrobocie w gminach powiatu kutnowskiego

Na koniec grudnia 2018 r. w ewidencji Powiatowego Urzędu Pracy w Kutnie figurowało 3 671 osób bezrobotnych, w tym 2 186 kobiet. Było to o 65 osób więcej w stosunku do listopada 2018 r. (3 606 osób, w tym 2 166 kobiet).



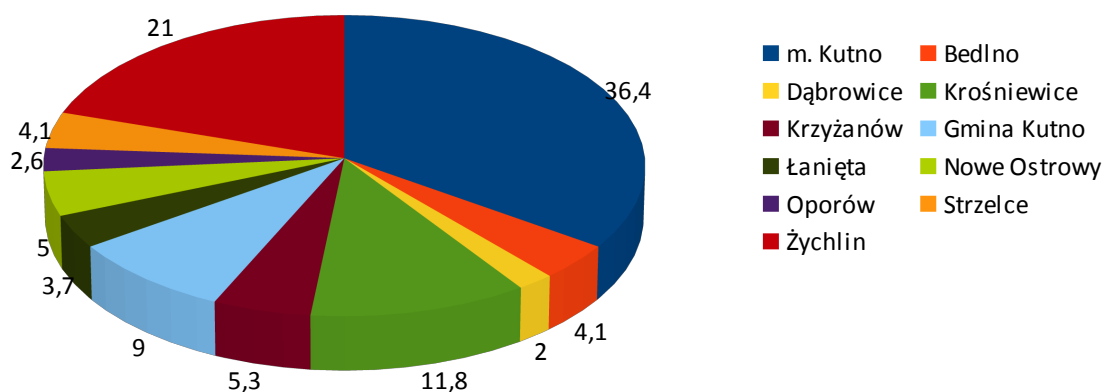
Bezrobocie w poszczególnych gminach powiatu kutnowskiego przedstawiało się następująco:

Nazwa gminy	Bezrobotni ogółem	W tym kobiety	Bezrobotni z prawem do zasiłku	W tym kobiety	Osoby w szczególnej sytuacji na rynku pracy			
					Do 30 roku życia	Po 50 roku życia	Długotrwale bezrobotni	niepełnosprawni
<b>m. Kutno</b>	1337	797	194	110	294	349	717	124
<b>Bedno</b>	151	83	15	12	48	36	80	6
<b>Dąbrowice</b>	72	40	9	4	27	7	33	3
<b>Krośniewice</b>	434	260	29	13	97	118	303	18
<b>Krzyżanów</b>	195	108	27	15	50	58	121	5
<b>Gmina Kutno</b>	330	193	50	33	98	74	188	26
<b>Łanięta</b>	135	87	22	15	38	26	74	1
<b>Nowe Ostrowy</b>	185	99	25	10	39	58	105	17
<b>Oporów</b>	96	51	11	6	30	22	60	5
<b>Strzelce</b>	152	97	21	10	47	32	95	7
<b>Żychlin</b>	584	371	39	25	131	158	416	32
<b>Ogółem</b>	<b>3 671</b>	<b>2 186</b>	<b>442</b>	<b>253</b>	<b>899</b>	<b>938</b>	<b>2192</b>	<b>244</b>

Wśród ogółu osób bezrobotnych 59,5% stanowiły kobiety, natomiast 12,0% bezrobotnych posiadało prawo do zasiłku.

Udział osób bezrobotnych w gminach powiatu kutnowskiego:

## Kolumna 1



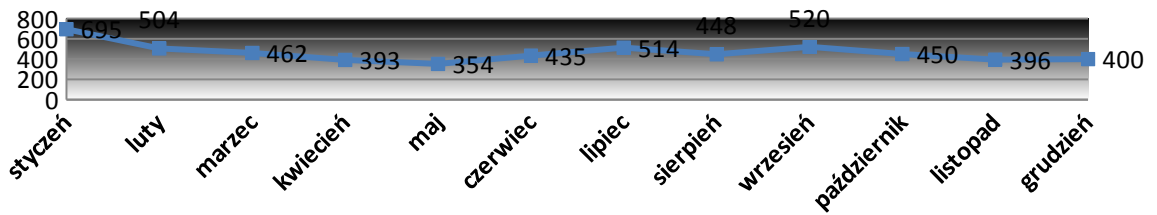
Bezrobotni z terenu miasta Kutna na koniec grudnia 2018 r. stanowili 36,4% wszystkich zarejestrowanych.

### Napływ bezrobotnych

W grudniu 2018 r. w Powiatowym Urzędzie Pracy zarejestrowało się 400 osób bezrobotnych w tym 186 kobiet. Wśród osób rejestrujących się największy udział stanowiły osoby rejestrujące się po raz kolejny 365 osób, natomiast bezrobotni zarejestrowani pierwszy raz to 35 osób, co stanowi tylko 8,75% rejestrujących się.

Wyszczególnienie	Ogółem w grudniu	W tym kobiet	Ogółem od początku roku	W tym kobiet
Bezrobotni ogółem, w tym:	400	186	5571	2 775
zarejestrowani pierwszy raz	35	11	644	320
zarejestrowani po raz kolejny	365	175	4 927	2 457

## Napływ bezrobotnych od początku roku



Wśród osób, które w grudniu zasiły rejestry PUP tylko 1% (4 osoby) stanowią osoby z tzw. wtórnego napływu, czyli osoby kończące udział w stażach, szkoleniach, które na czas uczestnictwa w tych formach wyłączane są z ewidencji (mimo iż nie otrzymują decyzji administracyjnej o utracie statusu osoby bezrobotnej), a po zakończeniu udziału w aktywizacji automatycznie kwalifikowane są do grupy napływających do rejestrów.

Osoby z tzw. wtórnego napływu

Miesiąc 2018 roku	Osoby z tzw. wtórnego napływu
Styczeń	53
Luty	47
Marzec	40
Kwiecień	17
Maj	17
Czerwiec	26
Lipiec	100
Sierpień	41
Wrzesień	114
Październik	63
Listopad	4
Grudzień	4
<b>Ogółem</b>	<b>526</b>

Wśród osób rejestrujących się w PUP w Kutnie w grudniu 2018 r. odnotowaliśmy następujące kategorie:

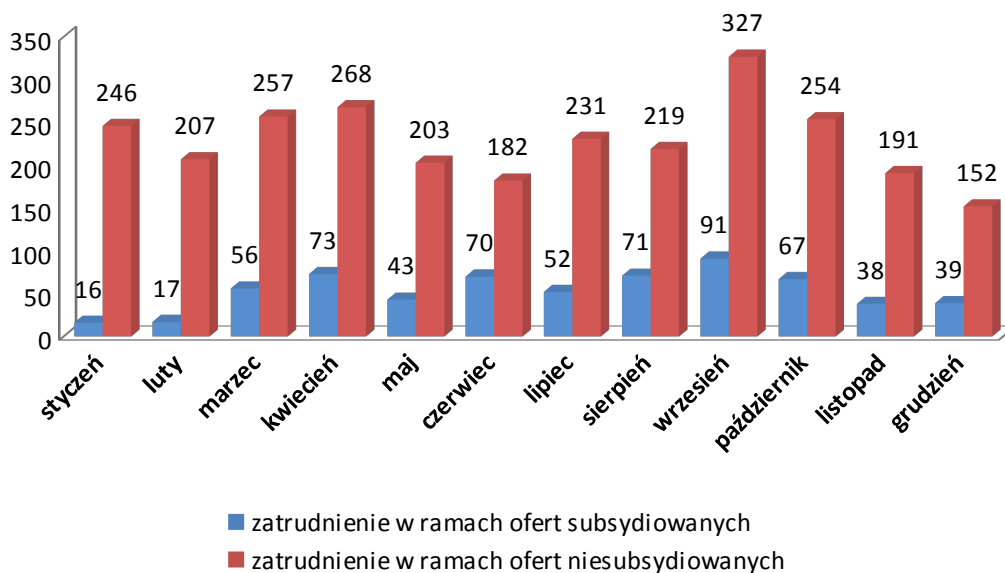
Wyszczególnienie	Ogółem w grudniu	W tym kobiety	Ogółem od początku roku	W tym kobiety
Poprzednio pracujący	364	170	4 942	2 426
W tym zwolnieni z przyczyn	14	11	197	103

zakładu pracy				
Osoby zamieszkałe na wsi	165	71	2 300	1 115
Osoby w okresie 12 m-cy od zakończenia nauki	18	6	415	234
Cudzoziemcy	2	1	16	7
Bez kwalifikacji	104	49	1 514	710
Bez doświadczenia zawodowego	74	33	1 138	616
Do 30 roku życia	121	51	2 099	1 076
W tym do 25 roku życia	64	28	1 243	627
Powyżej 50 roku życia	92	41	1 186	530
Osoby długotrwale bezrobotne	129	83	1 674	952
Posiadający co najmniej 1 dziecko do 6 roku życia	40	31	622	463
Posiadający co najmniej 1 dziecko niepełnosprawne do 18 roku życia	0	0	2	0
Niepełnosprawni	33	16	445	224

### Odływ bezrobotnych

W grudniu 2018 r. z ewidencji osób bezrobotnych wyłączonych zostało 335 osób, w tym 166 kobiet. Wśród osób bezrobotnych wyłączonych z ewidencji 57% stanowiły osoby, które podjęły zatrudnienie – 191 osób, w tym 107 kobiet. W grupie osób podejmujących zatrudnienie było 39 osób (15 kobiet) zatrudnionych w ramach subsydiów.

Odływ	Ogółem	W tym kobiety	Ogółem od	W tym kobiety
	w grudniu		początku roku	
	<b>335</b>	<b>166</b>	<b>5 713</b>	<b>2 758</b>
Niesubsydiowanej działalności gospodarczej	152	92	2 737	1 393
Subsydiowanej w tym	0	0	58	16
- prace interwencyjne	39	15	633	258
- roboty publiczne	0	0	20	10
- działalność gospodarcza	6	3	310	117
- w ramach refundacji kosztów wynagrodzenia	6	0	85	37
- bon na zasiedlenie	24	12	163	66
- refundacji kosztów wynagrodzenia bezrobotnego do 30 roku życia	0	0	2	1
	3	0	53	27



*Zamieszkali na wsi:*

Odływ zamieszkałych na wsi:	Ogółem w grudniu	W tym kobiety	Ogółem od początku roku	W tym kobiety
	118	60	2 356	1 069
<i>Niesubsydiowanej działalności gospodarczej</i>	59	37	1 124	586
<i>Subsydiowanej w tym</i>	12	5	326	114
- prace interwencyjne	0	0	11	7
- roboty publiczne	5	2	195	57
- działalność gospodarcza	2	0	19	7
- w ramach refundacji kosztów wynagrodzenia	5	3	65	29
- bon na zasiedlenie	0	0	0	0
-refundacji kosztów wynagrodzenia bezrobotnego do 30 roku życia	0	0	26	14

Oprócz podjęcia zatrudnienia, były inne powody wyłączenia z ewidencji bezrobotnych:

Powód utraty statusu osoby bezrobotnej	Ogółem w grudniu	W tym kobiety	Ogółem od początku roku	W tym kobiety
Rozpoczęcie stażu	4	4	402	276
Rozpoczęcie szkolenia	3	0	37	3
Skierowanie do agencji zatrudnienia w ramach zlecenia działań aktywizacyjnych	0	0	3	2
Odmowa przyjęcia propozycji pracy, bądź udziału w proponowanych formach wsparcia	5	2	80	38

Niepotwierdzenie gotowości podjęcia zatrudnienia	71	17	1010	318
Dobrowolna rezygnacja ze statusu osoby bezrobotnej	15	5	222	162
Podjęcie nauki	0	0	12	7
Nabycie praw emerytalnych lub rentowych	7	5	33	19
Nabycie prawa do świadczenia przedemerytalnego	1	0	23	14
Inne powody	40	26	513	276

Udział osób wyłączonych z ewidencji bezrobotnych z powodu odmowy przyjęcia propozycji pracy w ogólnej liczbie wyrejestrowanych w grudniu 2018 r. wynosił 1,5 %.

**Zamieszkali na wsi:**

Powód utraty statusu osoby bezrobotnej zamieszkałych na wsi	Ogółem w grudniu	W tym kobiety	Ogółem od początku roku	W tym kobiety
Rozpoczęcie stażu	2	2	154	102
Rozpoczęcie szkolenia	0	0	13	2
Skierowanie do agencji zatrudnienia w ramach zlecenia działań aktywizacyjnych	0	0	1	1
Odmowa przyjęcia propozycji pracy, bądź udziału w proponowanych formach wsparcia	1	0	19	6
Niepotwierdzenie gotowości podjęcia zatrudnienia	19	5	396	110
Dobrowolna rezygnacja ze statusu osoby bezrobotnej	7	3	97	72
Podjęcie nauki	0	0	5	3

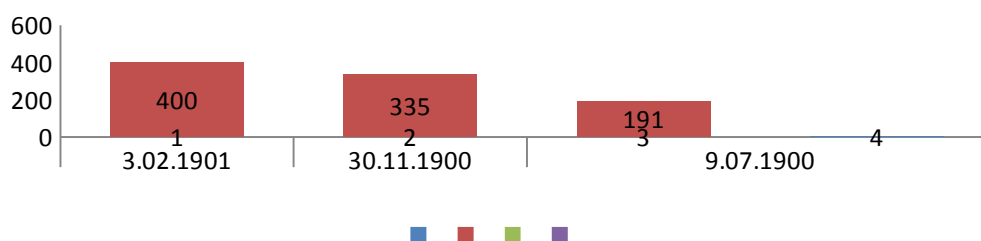


Nabycie praw emerytalnych lub rentowych	0	0	13	8
Nabycie prawa do świadczenia przedemerytalnego	1	0	6	1
Inne powody	13	6	209	102

Miesiąc grudzień był tym, w którym mniej osób zostało wyłączonych z ewidencji bezrobotnych niż napłynęło do rejestru bezrobotnych, dlatego wskaźnik płynności bezrobotnych wynosi 0,98.

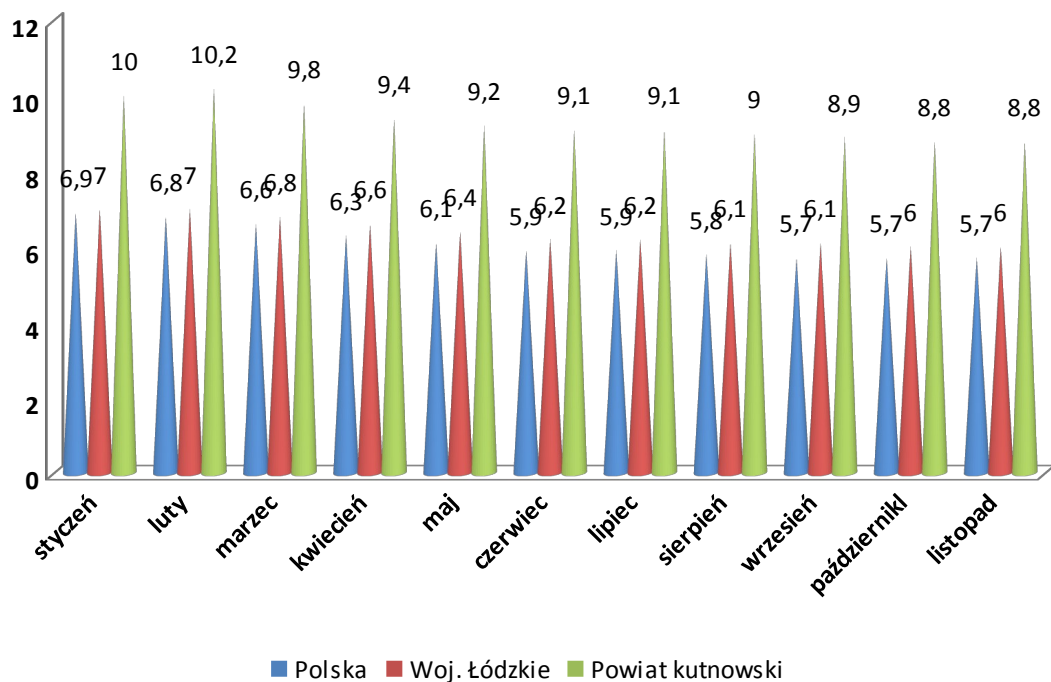
Miesiąc	Rejestracja bezrobotnych „napływ”	Wyłączenia z ewidencji bezrobotnych „odpływ”	Wskaźnik płynności bezrobotnych (odpływ/napływ)	Podjęcia pracy z „odpływu”	% udział podjęć pracy w stosunku do odpływu
<b>Styczeń</b>	695	399	0,57	262	65,7
<b>Luty</b>	504	407	0,80	224	55
<b>Marzec</b>	462	657	1,42	313	47,6
<b>Kwiecień</b>	393	576	1,46	341	59,2
<b>Maj</b>	354	441	1,24	246	55,8
<b>Czerwiec</b>	435	457	1,05	252	55,1
<b>Lipiec</b>	514	521	1,01	283	54,3
<b>Sierpień</b>	448	494	1,10	290	58,7
<b>Wrzesień</b>	520	598	1,15	418	69,9
<b>Październik</b>	450	518	1,15	321	62,0
<b>Listopad</b>	396	388	0,98	229	59,0
<b>Grudzień</b>	400	335	0,84	191	57,0
<b>Łącznie</b>	<b>5 571</b>	<b>5 791</b>	<b>X</b>	<b>3 370</b>	<b>X</b>

#### Napływ i odpływ z bezrobocia:



## Stopa bezrobocia na koniec listopada 2018 r.

Region	Wielkość bezrobocia rejestrowanego w tys.	Stopa bezrobocia w %
Polska	950,5	5,7
woj. łódzkie	65,1	6,0
powiat kutnowski	3,6	8,8
powiat łaski	1,4	7,9
powiat łęczycki	1,5	7,3
powiat tomaszowski	3,4	7,0
powiat zgierski	4,2	6,8



## II. Struktura społeczno - demograficzna bezrobotnych

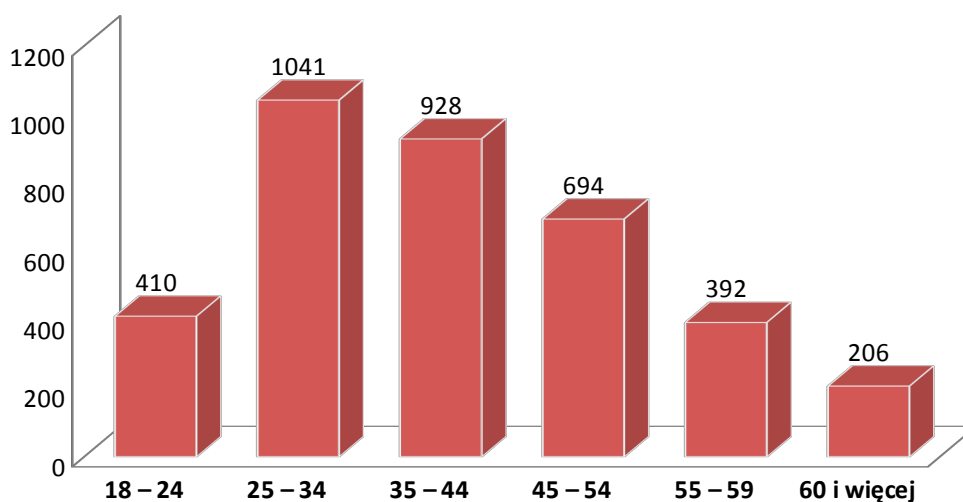
### Bezrobocie a wiek

W grudniu najliczniejszą grupę bezrobotnych stanowiły osoby w przedziale wiekowym 25 – 34 lata – 1 041 osób co stanowi 28,3%.

Grupy wiekowe	Ilość bezrobotnych	% do ogółu	W tym kobiet
18 – 24	410	11,2%	254
25 – 34	1 041	28,3%	752
35 – 44	928	25,3%	600

45 – 54	694	18,9%	377
55 – 59	392	10,7%	203
60 i więcej	206	5,6%	0
<b>Ogółem</b>	<b>3 671</b>	<b>100%</b>	<b>2 186</b>

Struktura wieku osób bezrobotnych:

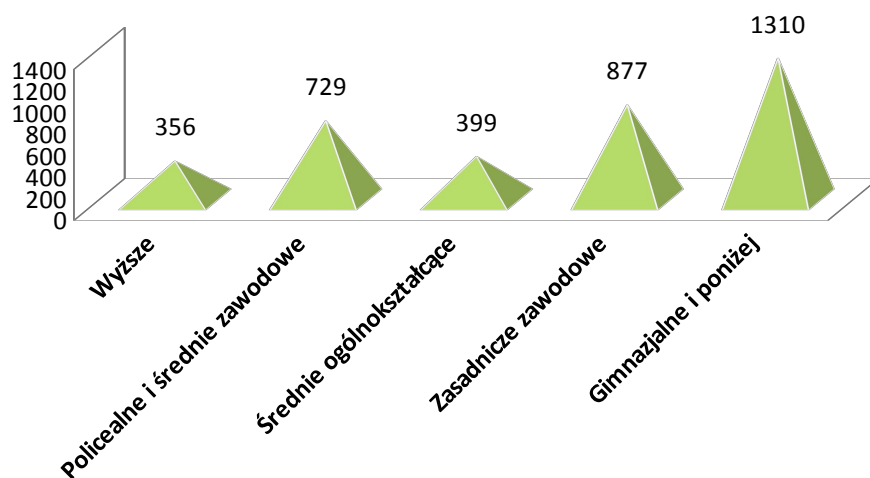


### Wykształcenie osób bezrobotnych

W ogólnej liczbie bezrobotnych zarejestrowanych w Powiatowym Urzędzie Pracy w Kutnie najliczniejszą grupę stanowiły osoby, które edukację zakończyły na poziomie szkoły gimnazjalnej i poniżej. Stanowiły one 35,7% ogółu zarejestrowanych. Najmniej osób bezrobotnych stanowiły osoby z wykształceniem wyższym.

Wykształcenie	Liczba osób	% udziału	W tym kobiet
Wyższe	356	9,7%	268
Policealne i średnie zawodowe	729	19,8%	499
Średnie ogólnokształcące	399	10,9%	308
Zasadnicze zawodowe	877	23,9%	460
Gimnazjalne i poniżej	1310	35,7%	651
<b>ogółem</b>	<b>3 671</b>	<b>100%</b>	<b>2 186</b>

Wielkość bezrobocia według wykształcenia:

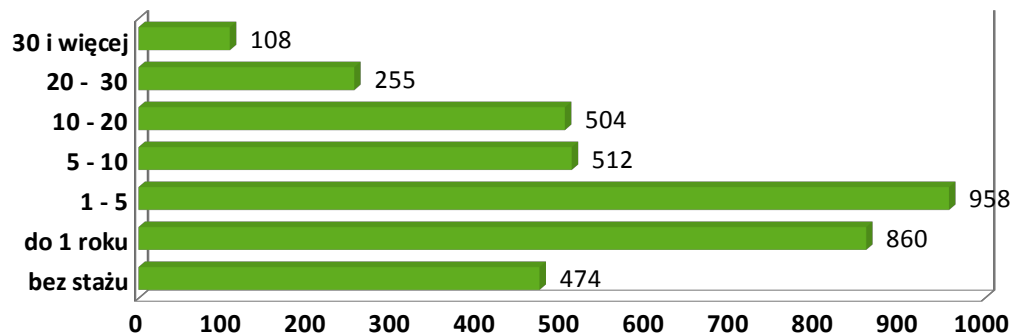


### Struktura osób bezrobotnych wg stażu pracy

Najliczniejsza grupa wśród bezrobotnych figurujących w ewidencji Powiatowego Urzędu Pracy w Kutnie to osoby ze stażem pracy od 1-5 lat, stanowiły one 26,1% wszystkich zarejestrowanych, natomiast najmniejsza grupa bezrobotnych to osoby ze stażem powyżej 30 lat – 3% ogółu bezrobotnych.

Staż pracy	Liczba bezrobotnych	% do ogółu	W tym kobiet
bez stażu	474	12,9%	334
do 1 roku	860	23,4%	591
1 - 5	958	26,1%	592
5 - 10	512	14,0%	280
10 - 20	504	13,7%	263
20 - 30	255	7,0%	94
30 i więcej	108	2,9%	32
<b>ogółem</b>	<b>3 671</b>	<b>100%</b>	<b>2 186</b>

Struktura stażu pracy:

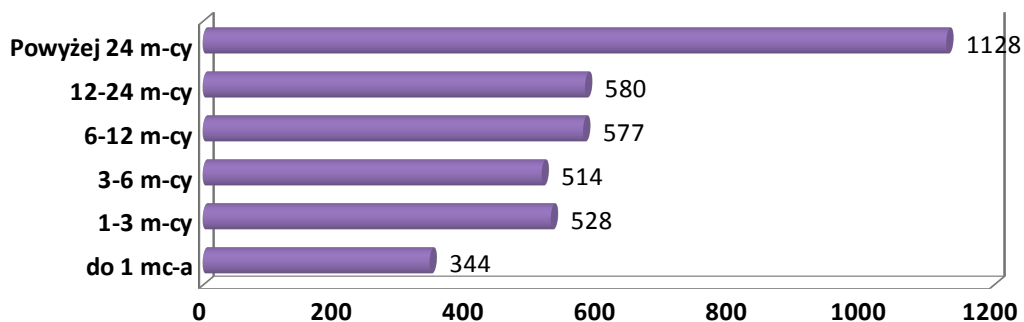


### Czas pozostawania w ewidencji osób bezrobotnych

Czas oczekiwania na podjęcie zatrudnienia przez osoby zarejestrowane jest bardzo zróżnicowany. Najliczniejszą grupę w ewidencji tut. urzędu w grudniu 2018 r. stanowiły osoby zarejestrowane ponad 12 miesięcy - jest to 46,5%, natomiast osoby zarejestrowane do 3 miesięcy stanowiły 23,8% ogółu.

Czas pozostawania w ewidencji	Liczba bezrobotnych	% do ogółu	w tym kobiet
do 1 mc-a	344	9,4%	152
1-3 m-cy	528	14,4%	229
3-6 m-cy	514	14,0%	281
6-12 m-cy	577	15,7%	357
12-24 m-cy	580	15,8%	376
Powyżej 24 m-cy	1128	30,7%	791
<b>ogółem</b>	<b>3 671</b>	<b>100%</b>	<b>2 186</b>

Wielkość bezrobocia ze względu na czas pozostawania w ewidencji:



## Osoby długotrwale bezrobotne na lokalnym rynku pracy

Wśród bezrobotnych powiatu kutnowskiego osoby długotrwale bezrobotne - stanowiły 59,7% ogółu zarejestrowanych, było ich 2 192 osoby (kobiet – 1 438). Długotrwale bezrobotni zamieszkujący teren miasta Kutno stanowili 32,7% ogółu.

	m. Kutno	Bedlno	Dąbrowice	Krośniewice	Krzyżanów	Kutno	Łanięta	Nowe Ostrowy	Oporów	Strzelce	Żychlin
ogółem	1 337	151	72	434	195	330	135	185	96	152	584
Długotrwale bezrobotni	717	80	33	303	121	188	74	105	60	95	416
Udział %	53,6	53,0	45,8	69,8	62,0	57,0	54,8	56,8	62,5	62,5	71,2

Największy udział osób długotrwale bezrobotnych w ogólnej liczbie bezrobotnych w miesiącu grudniu odnotowany został w gminach Krośniewice, Oporów, Strzelce i Żychlin. W ww. gminach długotrwale bezrobocie generowane jest przez osoby nie posiadające wykształcenia.

## Kobiety na rynku pracy w powiecie kutnowskim

Na koniec grudnia w ewidencji urzędu figurowało 2 186 kobiet, co stanowiło 59,5 % wszystkich zarejestrowanych. W liczbie tej tylko 253 osoby posiadały prawo do zasiłku, co stanowi 11,6% wszystkich zarejestrowanych kobiet.

Ogółem kobiet, w tym	do 30 roku życia	powyżej 50 roku życia	długotrwale bezrobotnych	zamieszkujących tereny wiejskie	niepełnosprawnych
2 186	611	393	1 438	991	125

28,0% kobiet zarejestrowanych w PUP w Kutnie nie ukończyło 30 roku życia, natomiast aż 65,8% kobiet pozostających w rejestrach urzędu posiadało status osoby długotrwale bezrobotnej. 53,4% zarejestrowanych kobiet oczekuje na pracę ponad 12 miesięcy.

	ogółem	Czas oczekiwania na pracę				
		Do 1 m-ca	1-3 m-cy	3-6 m-cy	6-12 m-cy	Powyżej 12 m-cy
	2 186	152	229	281	357	1 167
<b>% do ogółu</b>	100%	7,0%	10,5%	12,8%	16,3%	53,4%

Jednym z istotnych czynników generujących bezrobocie jest wykształcenie. W grupie bezrobotnych kobiet osoby z wykształceniem wyższym stanowiły 12,3%. Wśród bezrobotnych kobiet najliczniejsza grupa to osoby z wykształceniem gimnazjalnym i poniżej – 651 osób, było to 29,8% wszystkich bezrobotnych kobiet.

Wykształcenie	Liczba kobiet	%
Wyższe	268	12,3%
Policealne i średnie zawodowe	499	22,8%
Średnie ogólnokształcące	308	14,1%
Zasadnicze zawodowe	460	21,0%
Gimnazjalne i poniżej	651	29,8%
<b>Ogółem</b>	<b>2 186</b>	<b>100%</b>

Doświadczenie zawodowe osób poszukujących pracy jest często czynnikiem decydującym o możliwości znalezienia zatrudnienia. Na koniec grudnia 2018 r. najliczniejsza grupa to kobiety ze stażem od 1 do 5 lat – 592 osoby, co stanowi 27,1% ogółu zarejestrowanych kobiet. Porównywalna była również liczba kobiet legitymująca się stażem pracy do 1 roku – 591 osób – 27,0% kobiet.

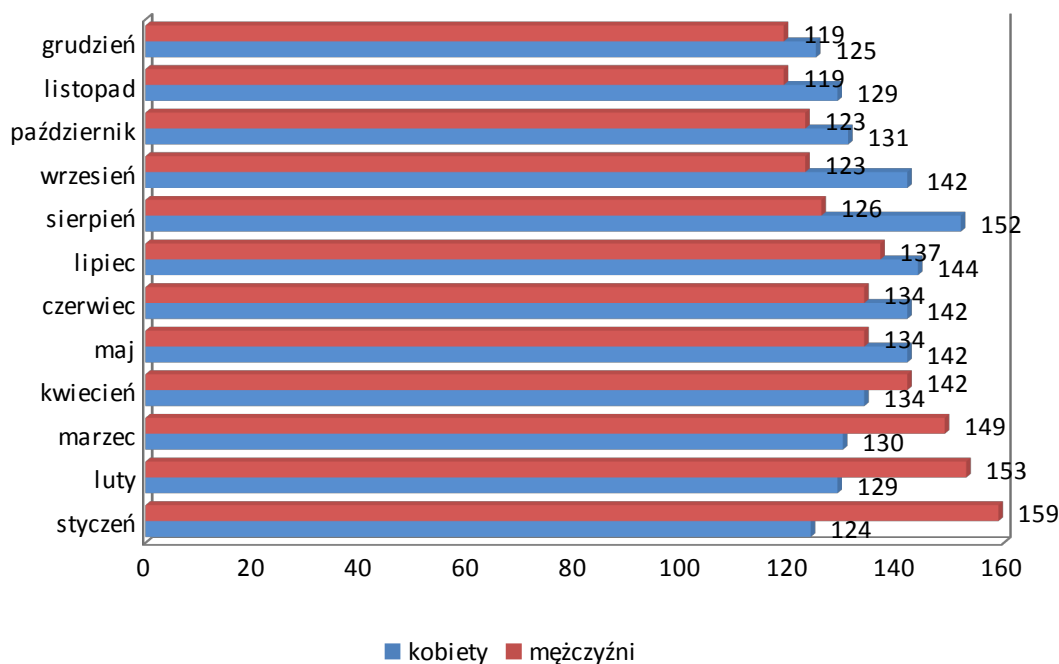
<b>Staż pracy</b>	<b>Liczba kobiet</b>	<b>%</b>
<b>Kobiety bez stażu pracy</b>	334	15,3%
<b>Kobiety ze stażem pracy do 1 roku</b>	591	27,0%
<b>Kobiety ze stażem pracy od 1 do 5 lat</b>	592	27,1%
<b>Kobiety ze stażem pracy od 5 do 10 lat</b>	280	12,8%
<b>Kobiety ze stażem pracy od 10 do 20 lat</b>	263	12,0%
<b>Kobiety ze stażem pracy od 20 do 30 lat</b>	94	4,3%
<b>Kobiety ze stażem pracy 30 lat i więcej</b>	32	1,5%
<b>Ogółem</b>	<b>2 186</b>	<b>100%</b>

### **Niepelnosprawni na rynku pracy**

Na koniec grudnia 2018 r. w ewidencji Powiatowego Urzędu Pracy w Kutnie zarejestrowane były 244 osoby bezrobotne z niepełnosprawnościami , w tym 125 kobiet. Osoby te stanowiły 6,6% ogółu zarejestrowanych bezrobotnych.



Niepełnosprawne osoby bezrobotne ze względu na płeć:



### III. Realizacja usług i instrumentów rynku pracy

#### Oferty pracy

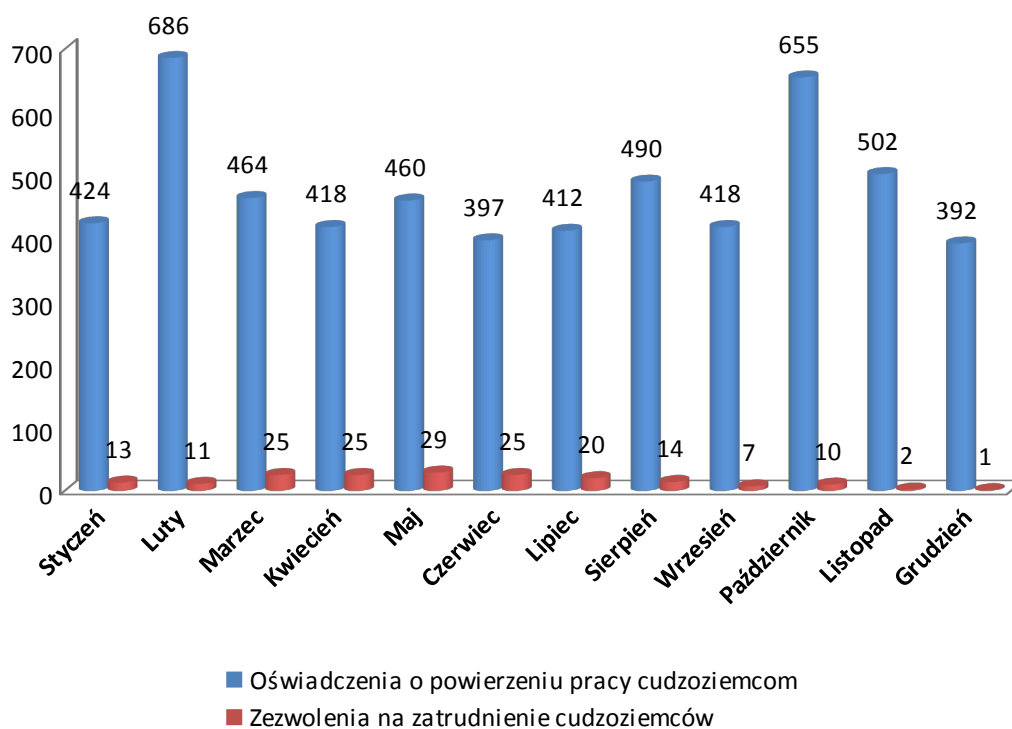
Powiatowy Urząd Pracy w Kutnie w grudniu 2018 r. pozyskał 770 ofert pracy. Zdecydowana większość ofert pracy 98,3% (757 ofert) zgłoszona została przez zakłady pracy z sektora prywatnego. Wśród ofert pracy zgłoszonych do urzędu było 21 stanowisk pracy subsydiowanej, w tym 3 miejsca aktywizacji zawodowej w formie stażu.

Miesiąc 2018 roku	Ogółem	Oferty pracy dot. zatrudnienie cudzoziemców	Praca niesubsydiowana	Subsydia	EURES
Styczeń	390	176	189	25	112
Luty	742	540	67	135	116
Marzec	449	195	119	135	69
Kwiecień	326	81	169	76	70
Maj	413	239	78	96	104
Czerwiec	1 757	1 471	188	98	78
Lipiec	831	560	126	145	85
Sierpień	1 060	860	102	98	93
Wrzesień	461	283	92	86	113

Październik	281	35	174	72	51
Listopad	660	275	350	35	51
Grudzień	1 429	659	749	21	40
<b>Ogółem</b>	<b>8 799</b>	<b>5 374</b>	<b>2 403</b>	<b>1 022</b>	<b>982</b>

## Cudzoziemcy

Miesiąc 2018 roku	Oświadczenia o powierzeniu pracy cudzoziemcom	Zezwolenia na zatrudnienie cudzoziemców
Styczeń	424	13
Luty	686	11
Marzec	464	25
Kwiecień	418	25
Maj	460	29
Czerwiec	397	25
Lipiec	412	20
Sierpień	490	14
Wrzesień	418	7
Październik	655	10
Listopad	502	2
Grudzień	392	1
<b>Łącznie</b>	<b>5 718</b>	<b>182</b>



## Instrumenty Rynku Pracy

W grudniu 2018 roku w ramach subsydiowanych form wsparcia PUP w Kutnie zaktywizował 39 osób bezrobotnych, w tym:

Formy aktywizacji	Ilość osób zaktywizowanych w grudniu 2018 r.	% ogółu	Ilość osób od początku roku
<b>Subsydia ogółem</b>	<b>39</b>	<b>100%</b>	<b>588</b>
Prace interwencyjne	0	0,0%	20
Roboty publiczne	6	15,4%	310
Refundacja kosztów zatrudnienia osoby bezrobotnej (w ramach doposażenia stanowiska pracy)	24	61,5%	163
Działalność gospodarcza	6	15,4%	85
Podjęcie pracy poza miejscem zamieszkania w ramach bonu na zasiedlenie	0	0,0%	2
Refundacja zatrudnienia osoby do 30 roku życia	3	7,7%	56
Staże*	4	X	402

\*staże nie są podjęciami pracy

## Realizacja programów finansowanych z środków unijnych

W grudniu tut. urząd realizował programy:

POWER – program skierowany do osób do 30 roku życia.

W ramach programu zaktywizowaliśmy w formie:

- środków na rozpoczęcie działalności gospodarczej - 4 osoby
- refundacji kosztów wyposażenia stanowiska pracy 8 osób w tym 4 kobiety.

<b>Forma aktywizacji</b>	<b>Ogółem w grudniu</b>	<b>W tym kobiety</b>	<b>Od początku roku</b>	<b>W tym kobiety</b>
Staż	0	0	211	132
Działalność gospodarcza	4	0	24	13
Refundacja kosztów zatrudnienia osoby bezrobotnej (w ramach doposażenia stanowiska pracy)	8	4	35	14

RPO – program skierowany do osób po 30 roku życia.

W ramach programu zaktywizowaliśmy w formie:

- refundacji kosztów wyposażenia stanowiska pracy 3 osoby w tym 2 kobiety

<b>Forma aktywizacji</b>	<b>Ogółem w grudniu</b>	<b>W tym kobiety</b>	<b>Od początku roku</b>	<b>W tym kobiety</b>
Staż	0	0	112	62
Refundacja kosztów zatrudnienia osoby bezrobotnej (w ramach doposażenia stanowiska pracy)	3	2	45	17
Działalność gospodarcza	0	0	34	12

Sporządziła: