

RYNEK PRACY W POWIECIE KUTNOWSKIM RAPORT ZA GRUDZIEŃ 2019 ROKU

**OBSERWATORIUM
LOKALNEGO
RYNKU PRACY**



Styczeń 2020

I. Podstawowe dane dotyczące bezrobocia rejestrowanego.

Bezrobocie w gminach powiatu kutnowskiego.

Na koniec grudnia 2019 r. w ewidencji Powiatowego Urzędu Pracy w Kutnie figurowało 3 295 osób bezrobotnych, w tym 1 938 kobiet. Było to o 2 osoby mniej w stosunku do listopada 2019 roku (3 297 osób, w tym 1 941 kobiet). Bezrobocie w poszczególnych gminach powiatu kutnowskiego przedstawiało się następująco:

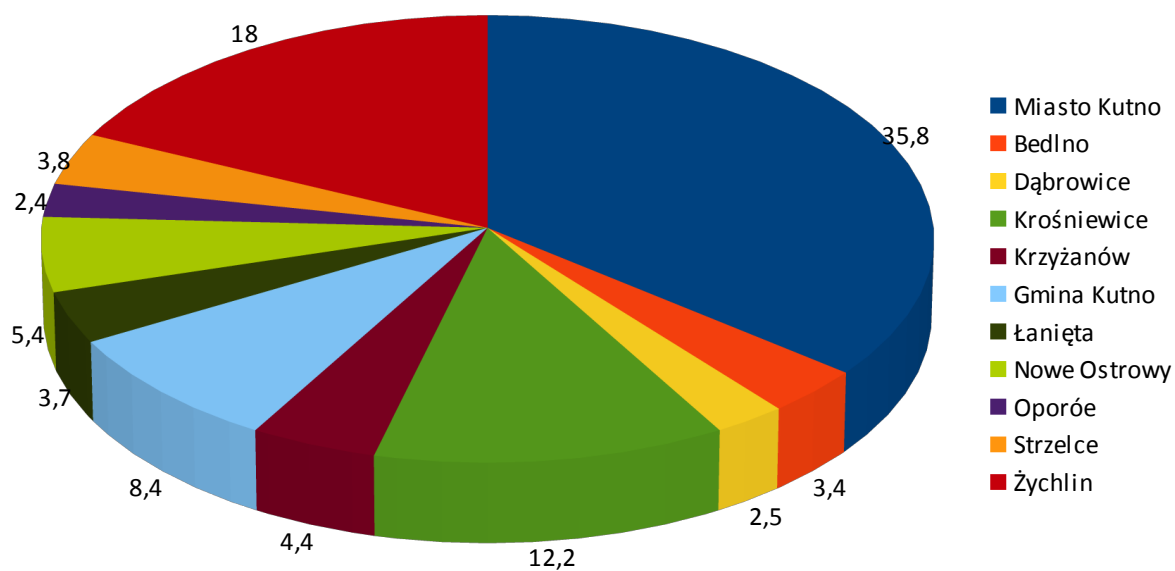
Nazwa gminy	Bezrobotni ogółem	W tym kobiety	Bezrobotni z prawem do zasiłku	W tym kobiety	Osoby w szczególnej sytuacji na rynku pracy			
					Do 30 roku życia	Po 50 roku życia	Długotrwale bezrobotni	niepełnosprawni
m. Kutno	1180	678	235	134	268	303	595	135
Bedlno	112	57	18	9	31	25	63	12
Dąbrowice	81	53	13	9	26	7	40	3
Krośniewice	401	236	46	28	105	103	271	19
Krzyżanów	146	71	20	12	48	42	94	4
Gmina Kutno	277	162	48	28	80	63	159	20
Łanięta	122	72	15	6	34	25	80	5
Nowe Ostrowy	177	106	38	22	48	52	101	13
Oporów	80	44	13	7	17	23	55	3
Strzelce	127	78	24	10	46	21	70	10
Żychlin	592	381	82	49	132	164	401	30
Ogółem	3 295	1 938	552	314	835	828	1 929	254

Wśród ogółu osób bezrobotnych 58,8% stanowiły kobiety, natomiast 16,7% bezrobotnych posiadało prawo do zasiłku.

Udział osób bezrobotnych w gminach powiatu kutnowskiego:

Nazwa gminy	Liczba osób bezrobotnych	% udział w ogólnym stanie bezrobocia
m. Kutno	1 180	35,8

Bedlno	112	3,4
Dąbrowice	81	2,5
Krośniewice	401	12,2
Krzyżanów	146	4,4
Gmina Kutno	277	8,4
Łanięta	122	3,7
Nowe Ostrowy	177	5,4
Oporów	80	2,4
Strzelce	127	3,8
Żychlin	592	18,0
Ogółem	3 295	100



Bezrobocie w powiecie kutnowskim generowane jest głównie przez gminy, bezrobotni z terenu miasta Kutna na koniec grudnia br. stanowili 35,8 % zarejestrowanych.

Napływ bezrobotnych

W grudniu 2019 r. w Powiatowym Urzędzie Pracy zarejestrowały się 434 osoby bezrobotne w tym 230 kobiet. Wśród osób nowo zarejestrowanych największy udział stanowiły osoby rejestrujące się po raz kolejny - 394 osoby, natomiast bezrobotni zarejestrowani pierwszy raz to 40 osób, co stanowi tylko 9,2% rejestrujących się.

Wyszczególnienie	Ogółem w grudniu	W tym kobiet	Ogółem od początku roku	W tym kobiet
Bezrobotni ogółem, w tym:	434	230	4 895	2 419
zarejestrowani pierwszy raz	40	23	670	336
zarejestrowani po raz kolejny	394	207	4 225	2 083

Wśród osób, które w grudniu 2019 r. zasiliły rejestr Powiatowego Urzędu Pracy w Kutnie było 168 osób tj. 38,7%, z tzw. wtórnego napływu, czyli były to osoby kończące udział w stażach lub szkoleniach, które na czas uczestnictwa w tych formach wyłączane są z ewidencji (mimo iż nie otrzymują decyzji administracyjnej o utracie statusu osoby bezrobotnej), a po zakończeniu udziału w aktywizacji automatycznie kwalifikowane są do grupy napływających do rejestrów.

Wśród osób rejestrujących się w PUP w Kutnie w grudniu 2019 r. odnotowaliśmy następujące kategorie:

Wyszczególnienie	Ogółem w grudniu	W tym kobiety	Ogółem od początku roku	W tym kobiety
Poprzednio pracujący	360	180	4 311	2 088
W tym zwolnieni z przyczyn zakładu pracy	14	7	184	90
Osoby zamieszkałe na wsi	197	96	2 080	988
Osoby w okresie 12 m-cy od zakończenia nauki	40	30	395	233
Cudzoziemcy	2	2	21	9
Bez kwalifikacji	106	53	1 282	584
Bez doświadczenia zawodowego	116	71	1 038	564
Do 30 roku życia	230	140	1 929	1 039
W tym do 25 roku życia	132	74	1 139	600
Powyżej 50 roku życia	66	24	984	388
Osoby długotrwale bezrobotne	118	78	1 405	830

Posiadający co najmniej 1 dziecko do 6 roku życia	57	43	622	480
Posiadający co najmniej 1 dziecko niepełnosprawne do 18 roku życia	0	0	6	6
Niepełnosprawni	40	18	425	194

Odplyw bezrobotnych

W grudniu 2019 r. z ewidencji osób bezrobotnych wyłączonych zostało 436 osób, w tym 233 kobiety. Wśród osób bezrobotnych wyłączonych z ewidencji 63,8% stanowiły osoby, które podjęły zatrudnienie – 278 osób, w tym 164 kobiety. W grupie osób podejmujących pracę było 17 osób (9 kobiet) zatrudnionych w ramach subsydiów.

Odplyw	Ogółem w grudniu	W tym kobiety	Ogółem od początku roku	W tym kobiety
		436	233	5 271
Niesubsydiowanej działalności gospodarczej	261	155	2 592	1 515
Subsydiowanej w tym	2	1	75	29
- prace interwencyjne	17	9	496	219
- roboty publiczne	0	0	27	11
- działalność gospodarcza	0	0	249	109
- w ramach refundacji kosztów zatrudnienia	3	0	68	28
- bon na zasiedlenie	14	9	127	58
- refundacji kosztów wynagrodzenia bezrobotnego do 30 roku życia	0	0	6	5
	0	0	19	8

Oprócz podjęcia zatrudnienia, były inne powody wyłączenia z ewidencji bezrobotnych:

Powód utraty statusu osoby bezrobotnej	Ogółem w grudniu	W tym kobiety	Ogółem od początku roku	W tym kobiety
Rozpoczęcie stażu	0	0	380	255
Skierowanie do agencji zatrudnienia w ramach zlecenia działań aktywizacyjnych	0	0	0	0

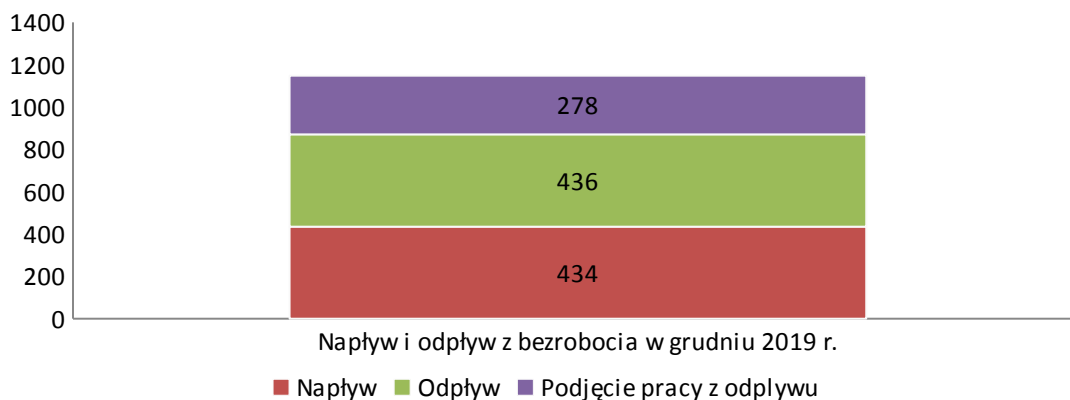
Odmowa przyjęcia propozycji pracy, bądź udziału w proponowanych formach wsparcia	9	5	66	23
Niepotwierdzenie gotowości podjęcia zatrudnienia	100	34	974	324
Dobrowolna rezygnacja ze statusu osoby bezrobotnej	5	5	205	155
Podjęcie nauki	0	0	13	5
Osiągnięcie wieku emerytalnego	6	4	84	56
Nabycie praw emerytalnych lub rentowych	2	1	24	11
Nabycie prawa do świadczenia przedemerytalnego	5	2	28	12
Inne powody	31	18	382	189

Udział osób wyłączonych z ewidencji bezrobotnych z powodu odmowy przyjęcia propozycji pracy w ogólnej liczbie wyrejestrowanych w grudniu 2019 r. wynosił 2,1%. Miesiąc grudzień był tym, w którym mniej osób napłynęło do rejestru bezrobotnych niż zostało wyłączonych z ewidencji bezrobotnych, dlatego wskaźnik płynności bezrobotnych wynosi 1,00.

Miesiąc	Rejestracja bezrobotnych „napływ”	Wyłączenia z ewidencji bezrobotnych „odpływ”	Wskaźnik płynności bezrobotnych (odpływ/napływ)	Podjęcia pracy z „odpływu”	% udział podjęć pracy w stosunku do odpływu
Styczeń	590	391	0,66	250	63,9
Luty	475	372	0,78	240	64,5
Marzec	395	480	1,21	298	62,1
Kwiecień	407	641	1,57	289	45,1
Maj	343	416	1,21	233	56,0
Czerwiec	311	406	1,30	222	54,7
Lipiec	407	492	1,21	236	48,0
Sierpień	375	384	1,02	214	55,7

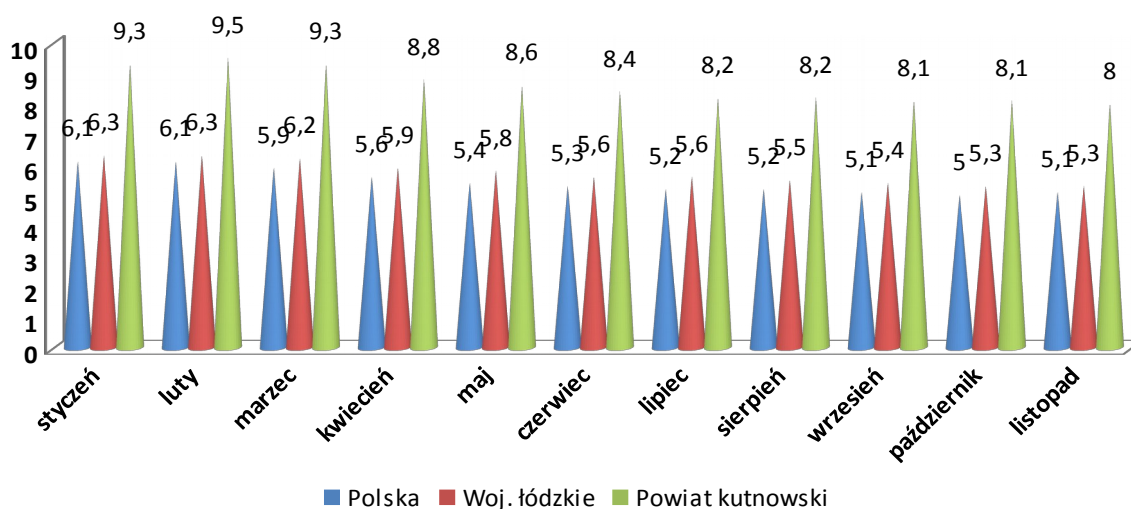
Wrzesień	394	438	1,11	286	65,3
Październik	435	459	1,05	335	73,0
Listopad	329	356	1,08	207	58,1
Grudzień	434	436	1,00	278	63,8

Napływ i odpływ z bezrobocia:



Stopa bezrobocia na koniec listopada 2019 r.

Region	Wielkość bezrobocia rejestrowanego w tys.	Stopa bezrobocia w %
Polska	849,6	5,1
woj. łódzkie	58,4	5,3
powiat kutnowski	3,3	8,0
powiat łaski	1,3	7,2
powiat łęczycki	1,4	6,5
powiat tomaszowski	3,2	6,5
powiat łódzki wschodni	1,8	6,2



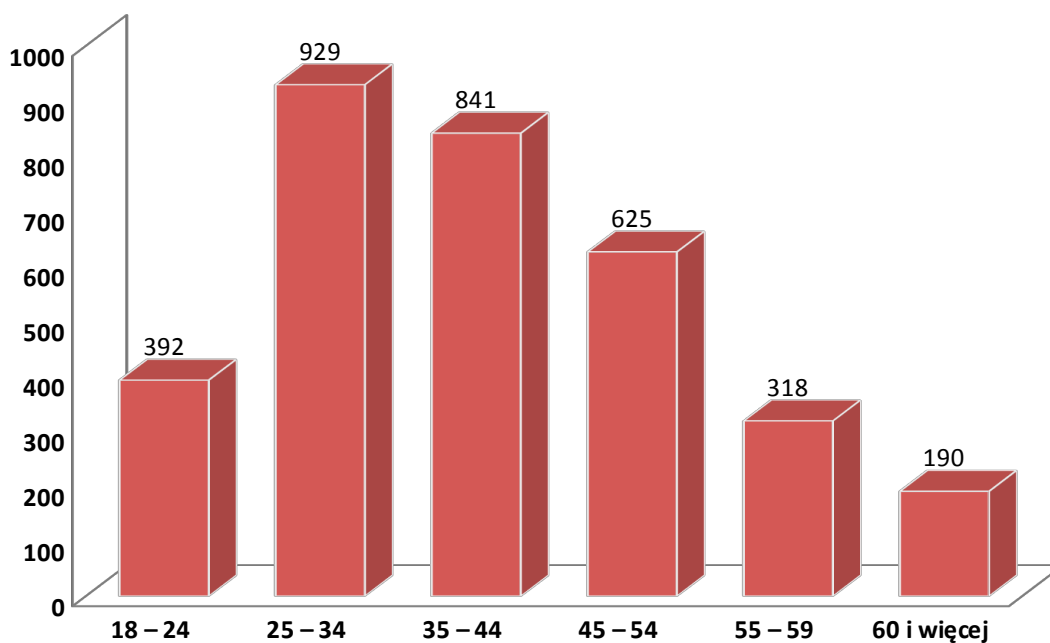
II. Struktura społeczno - demograficzna bezrobotnych.

Bezrobocie, a wiek.

W grudniu 2019 r. najliczniejszą grupę bezrobotnych stanowiły osoby w przedziale wiekowym 25 – 34 lata – 929 osób, co stanowi 28,2%.

Grupy wiekowe	Ilość bezrobotnych	% do ogółu	W tym kobiety
18 – 24	392	11,9	250
25 – 34	929	28,2	667
35 – 44	841	25,5	523
45 – 54	625	19,0	335
55 – 59	318	9,6	163
60 i więcej	190	5,8	0
Ogółem	3 295	100%	1 938

Struktura wieku osób bezrobotnych:

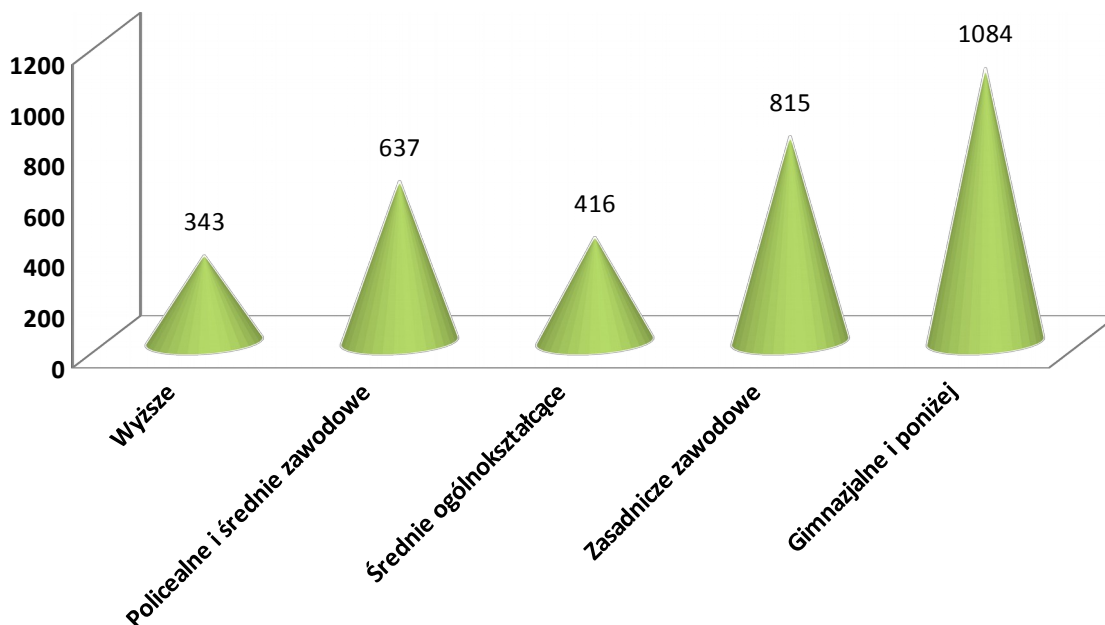


Wykształcenie osób bezrobotnych

W ogólnej liczbie bezrobotnych zarejestrowanych w Powiatowym Urzędzie Pracy w Kutnie w grudniu 2019 r. najliczniejszą grupę stanowiły osoby, które edukację zakończyły na poziomie szkoły gimnazjalnej i poniżej. Stanowiły one 32,9% ogółu zarejestrowanych. Najmniej osób bezrobotnych stanowiły osoby z wykształceniem wyższym.

Wykształcenie	Liczba osób	% udziału	W tym kobiet
Wyższe	343	10,4	246
Policealne i średnie zawodowe	637	19,3	431
Średnie ogólnokształcące	416	12,6	318
Zasadnicze zawodowe	815	24,8	418
Gimnazjalne i poniżej	1084	32,9	525
ogółem	3 295	100%	1 938

Wielkość bezrobocia według wykształcenia:

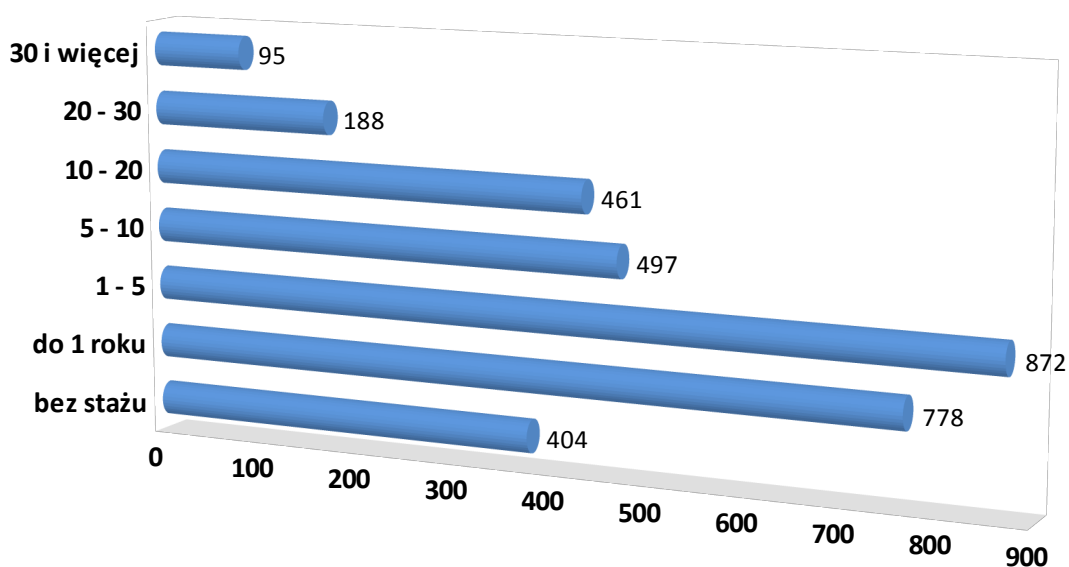


Struktura osób bezrobotnych wg stażu pracy

Najliczniejsza grupa wśród bezrobotnych figurujących w ewidencji Powiatowego Urzędu Pracy w Kutnie to osoby ze stażem pracy od 1-5 lat. W miesiącu grudniu 2019 r. stanowiły one 26,5% wszystkich zarejestrowanych, natomiast najmniejsza grupa bezrobotnych to osoby ze stażem powyżej 30 lat – 2,8% ogółu bezrobotnych.

Staż pracy	Liczba bezrobotnych	% do ogółu	W tym kobiet
bez stażu	404	12,3	284
do 1 roku	778	23,6	533
1 - 5	872	26,5	540
5 - 10	497	15,1	275
10 - 20	461	14,0	215
20 - 30	188	5,7	64
30 i więcej	95	2,8	27
ogółem	3 295	100%	1 938

Struktura stażu pracy:

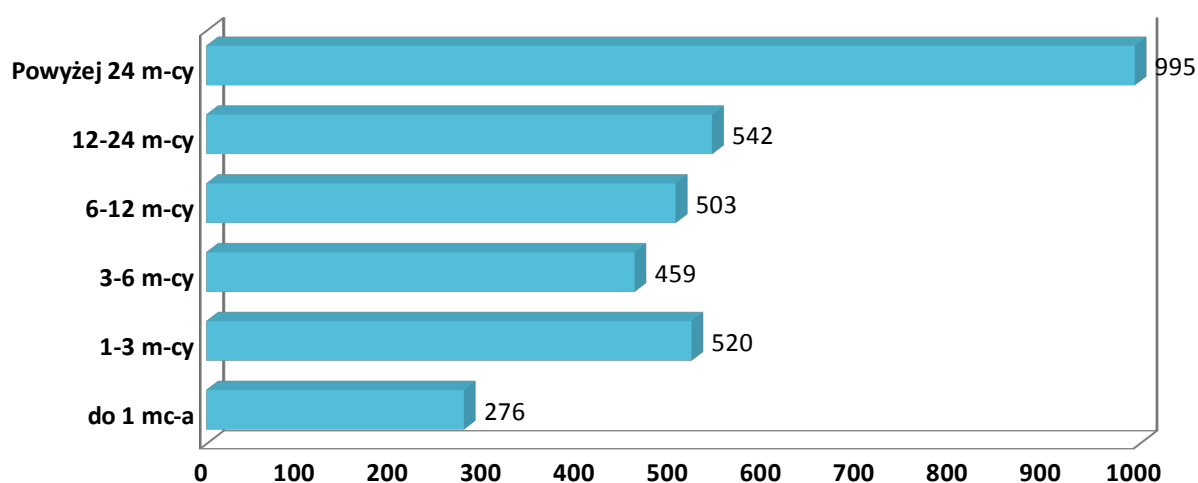


Czas pozostawania w ewidencji osób bezrobotnych

Czas oczekiwania na podjęcie zatrudnienia przez osoby zarejestrowane jest bardzo zróżnicowany. Najliczniejszą grupę w ewidencji tut. Urzędu w miesiącu grudniu 2019 r. stanowiły osoby zarejestrowane ponad 12 miesięcy – 46,6%, natomiast osoby zarejestrowane do 1 miesiąca stanowiły 8,4% ogółu.

Czas pozostawania w ewidencji	Liczba bezrobotnych	% do ogółu	w tym kobiet
do 1 mc-a	276	8,4	121
1-3 m-cy	520	15,8	245
3-6 m-cy	459	13,9	238
6-12 m-cy	503	15,3	293
12-24 m-cy	542	16,4	357
Powyżej 24 m-cy	995	30,2	684
ogółem	3 295	100%	1 938

Wielkość bezrobocia ze względu na czas pozostawania w ewidencji:



Osoby długotrwale bezrobotne na lokalnym rynku pracy

W grudniu 2019 r. wśród bezrobotnych powiatu kutnowskiego osoby długotrwale bezrobotne - stanowiły 58,5% ogółu zarejestrowanych, było ich 1 929 osób (kobiet – 1 257). Długotrwale bezrobotni zamieszkujący teren miasta Kutno stanowili 30,8% ogółu długotrwale bezrobotnych.

	m. Kutno	Bedlno	Dąbrowice	Krośniewice	Krzyżanów	Kutno	Łanięta	Nowe Ostrowy	Oporów	Strzelce	Żychlin
ogółem	1180	112	81	401	146	277	122	177	80	127	592
Długotrwale bezrobotni	595	63	40	271	94	159	80	101	55	70	401
Udział %	50,4	56,3	49,4	67,6	64,4	57,4	65,6	57,1	68,8	55,1	67,7

Największy udział osób długotrwale bezrobotnych w ogólnej liczbie bezrobotnych w miesiącu grudniu odnotowany został w gminach Oporów, Żychlin, Krośniewice oraz Krzyżanów i Łanięta. W ww. gminach długotrwale bezrobocie generowane jest przez osoby nie posiadające wykształcenia.

Kobiety na rynku pracy w powiecie kutnowskim

Na koniec listopada 2019 r. w ewidencji urzędu figurowało 1 938 kobiet, co stanowiło 58,8% wszystkich zarejestrowanych. W liczbie tej tylko 314 osób posiadało prawo do zasiłku, co stanowi 16,2% wszystkich zarejestrowanych kobiet.

Ogółem kobiet, w tym	do 30 roku życia	powyżej 50 roku życia	długotrwale bezrobotnych	zamieszkujących tereny wiejskie	niepełnosprawnych
1 938	569	332	1 257	861	109

29,4% kobiet zarejestrowanych w PUP w Kutnie nie ukończyła 30 roku życia, natomiast, aż 64,7% kobiet pozostających w rejestrach urzędu posiadało status osoby długotrwale bezrobotnej. 53,7% zarejestrowanych kobiet oczekuje na pracę ponad 12 miesięcy.

	ogółem	Czas oczekiwania na pracę				
		Do 1 m-ca	1-3 m-cy	3-6 m-cy	6-12 m-cy	Powyżej 12 m-cy
	1 938	121	245	238	293	1 041
% do ogółu	100 %	6,3%	12,6%	12,3%	15,1%	53,7%

Jednym z istotnych czynników generujących bezrobocie jest wykształcenie. W grupie bezrobotnych kobiet osoby z wykształceniem wyższym stanowiły 12,7%. Wśród bezrobotnych kobiet najliczniejsza grupa to osoby z wykształceniem gimnazjalnym i poniżej – 525 osób, było to 27,1% wszystkich bezrobotnych kobiet.

Wykształcenie	Liczba kobiet	%
Wyższe	246	12,7%
Policealne i średnie zawodowe	431	22,2%
Średnie ogólnokształcące	318	16,4%
Zasadnicze zawodowe	418	21,6%

Gimnazjalne i poniżej	525	27,1%
Ogółem	1 938	100%

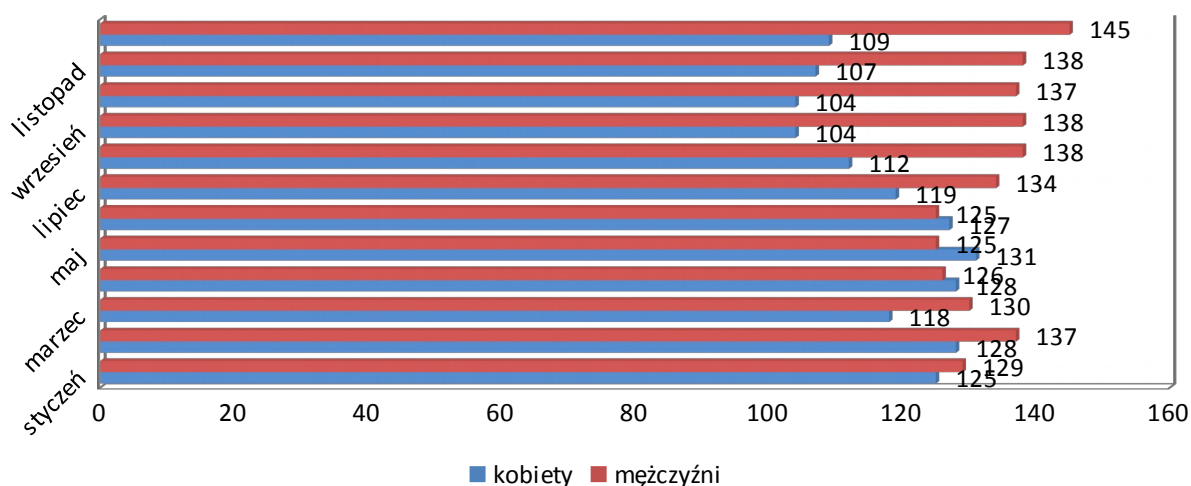
Doświadczenie zawodowe osób poszukujących pracy jest często czynnikiem decydującym o możliwości znalezienia zatrudnienia. Na koniec grudnia 2019 r. najliczniejsza grupa to kobiety ze stażem od 1 do 5 lat - 540 osób, co stanowiło 27,9% ogółu zarejestrowanych kobiet. Drugą liczną grupę stanowiły kobiety legitymujące się stażem pracy do 1 roku – 533 osoby – 27,5% kobiet. Najmniej kobiet zarejestrowanych było ze stażem pracy 30 lat i więcej; było ich tylko 27 osób tj. 1,4% ogółu zarejestrowanych w grudniu kobiet.

Staż pracy	Liczba kobiet	%
Kobiety bez stażu pracy	284	14,6%
Kobiety ze stażem pracy do 1 roku	533	27,5%
Kobiety ze stażem pracy od 1 do 5 lat	540	27,9%
Kobiety ze stażem pracy od 5 do 10 lat	275	14,2%
Kobiety ze stażem pracy od 10 do 20 lat	215	11,1%
Kobiety ze stażem pracy od 20 do 30 lat	64	3,3%
Kobiety ze stażem pracy 30 lat i więcej	27	1,4%
Ogółem	1 938	100%

Niepełnosprawni na rynku pracy

Na koniec grudnia 2019 r. w ewidencji Powiatowego Urzędu Pracy w Kutnie zarejestrowane były 254 osoby bezrobotne z orzeczeniem o stopniu niepełnosprawności, w tym 109 kobiet. Osoby te stanowiły 7,7% ogółu zarejestrowanych bezrobotnych.

Niepełnosprawne osoby bezrobotne ze względu na płeć:



Ogółem osób z orzeczeniem o stopniu niepełnosprawności, w tym	do 30 roku życia	powyżej 50 roku życia	długotrwale bezrobotnych	Posiadające co najmniej jedno dziecko do 6 r. ż.
254	26	118	152	17

28,0% osób bezrobotnych zarejestrowanych w PUP w Kutnie z orzeczeniem o stopniu niepełnosprawności jest w wieku 45 - 54 lata, natomiast tylko 6,3% to osoby w wieku do 24 roku życia.

Wiek osób bezrobotnych z orzeczeniem o stopniu niepełnosprawności	Liczba	%
18-24 lata	16	6,3%
25-34 lata	25	9,8%
35-44 lata	59	23,2%
45-54 lata	71	28,0%
55-59 lat	51	20,1%
60 lat i więcej	32	12,6%
Ogółem	254	100%

Jednym z istotnych czynników generujących bezrobocie jest wykształcenie. W grupie osób bezrobotnych z orzeczeniem o stopniu niepełnosprawności osoby z wykształceniem wyższym stanowiły 6,3%. Wśród tej grupy najliczniej zarejestrowane były osoby z wykształceniem gimnazjalnym, podstawowym i niższym – 96 osób, było to 37,8%.

Wykształcenie osób bezrobotnych z orzeczeniem o stopniu niepełnosprawności	Liczba	%
Wyższe	16	6,3%
Policealne i średnie zawodowe	40	15,7%
Średnie ogólnokształcące	15	5,9%
Zasadnicze zawodowe	87	34,3%
Gimnazjalne i poniżej	96	37,8%
Ogółem	254	100%

Na koniec grudnia 2019 r. najliczniejsza grupa osób bezrobotnych z orzeczeniem o stopniu niepełnosprawności to osoby ze stażem od 20 do 30 lat – 44 osoby, co stanowi 17,3% ogółu zarejestrowanych osób z niepełnosprawnościami oraz osoby ze stażem pracy do 1 roku – również 44 osoby. Najmniej osób bezrobotnych z orzeczeniem o niepełnosprawności zarejestrowanych było ze stażem pracy 30 lat i więcej – tylko 17 osób tj. 6,7% z ogółu zarejestrowanych osób z orzeczeniem o niepełnosprawności.

Staż pracy osób bezrobotnych z orzeczeniem o stopniu niepełnosprawności	Liczba	%
Bez stażu pracy	29	11,4%
Ze stażem pracy do 1 roku	44	17,3%
Ze stażem pracy od 1 do 5 lat	39	15,4%
Ze stażem pracy od 5 do 10 lat	41	16,1%
Ze stażem pracy od 10 do 20 lat	40	15,8%
Ze stażem pracy od 20 do 30 lat	44	17,3%

Ze stażem pracy 30 lat i więcej	17	6,7%
Ogółem	254	100%

Ponad 50,4% zarejestrowanych osób bezrobotnych z orzeczeniem o stopniu niepełnosprawności oczekuje na pracę ponad 12 miesięcy.

	ogółem	Czas oczekiwania na pracę				
		Do 1 m-ca	1-3 m-cy	3-6 m-cy	6-12 m-cy	Powyżej 12 m-cy
	254	19	36	25	46	128
% do ogółu	100 %	7,5%	14,2%	9,8%	18,1%	50,4%

W grudniu 2019 r. z powodu podjęcia pracy z ewidencji osób bezrobotnych wyłączonych zostało 13 osób posiadających orzeczenie o stopniu niepełnosprawności, w tym 8 kobiet. Osoby te stanowiły 4,7% wszystkich wyłączonych z ewidencji z powodu podjęcia pracy. W grupie osób podejmujących pracę była 1 osoba zatrudniona w ramach subsydiów.

Odpływ	Ogółem w grudniu	W tym kobiety	Ogółem od początku roku	W tym kobiety
		13	8	190
Niesubsydiowanej	12	7	165	87
Subsydiowanej: w tym	1	1	25	10
- prace interwencyjne	0	0	1	1
- roboty publiczne	0	0	16	5
- działalność gospodarcza	0	0	2	1
- w ramach refundacji kosztów zatrudnienia	1	1	5	2
- bon na zasiedlenie	0	0	0	0
- refundacji kosztów wynagrodzenia bezrobotnego do 30 roku życia	0	0	1	1

W grudniu 2019 r. żadna osoba z orzeczeniem o niepełnosprawności nie rozpoczęła stażu.

III. Realizacja usług i instrumentów rynku pracy

Oferty pracy

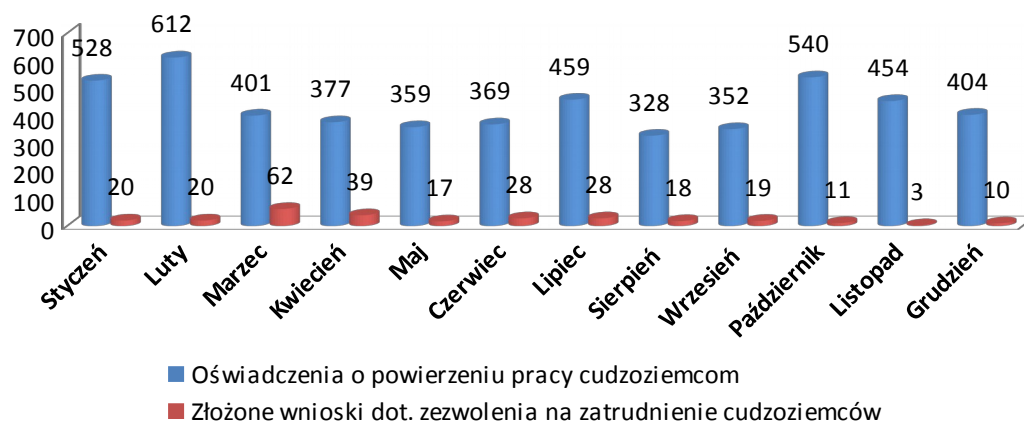
Powiatowy Urząd Pracy w Kutnie w grudniu 2019 r. pozyskał 830 ofert pracy. Zdecydowana większość ofert pracy 99,6% (827 ofert) zgłoszona została przez zakłady pracy z sektora prywatnego. Wśród ofert pracy zgłoszonych do urzędu było 14 stanowisk pracy subsydiowanej.

Miesiąc 2019 roku	Ogółem	Praca niesubsydiowana w tym:		Subsidia	EURES
		Oferty pracy dot. zatrudnienie cudzoziemców	Pozostałe ofert pracy		
Styczeń	1 066	870	166	30	83
Luty	260	51	145	64	76
Marzec	697	272	117	308	101
Kwiecień	431	281	97	53	58
Maj	186	87	35	64	59
Czerwiec	744	592	84	68	53
Lipiec	543	375	95	73	60
Sierpień	431	277	52	102	47
Wrzesień	666	550	58	58	52
Październik	228	82	111	35	34
Listopad	501	448	29	24	36
Grudzień	830	762	54	14	36
Ogółem	6 583	4 647	1 043	893	695

Cudzoziemcy

Miesiąc 2019 roku	Oświadczenia o powierzeniu pracy cudzoziemcom	Złożone wnioski dot. zezwolenia na zatrudnienie cudzoziemców
Styczeń	528	20
Luty	612	20
Marzec	401	62
Kwiecień	377	39
Maj	359	17
Czerwiec	369	28
Lipiec	459	28

Sierpień	328	18
Wrzesień	352	19
Październik	540	11
Listopad	454	3
Grudzień	404	10
Łącznie	5 183	275



Wykaz oświadczeń o powierzeniu pracy cudzoziemcom, zarejestrowanych w miesiącu grudniu 2019 r. w PUP w Kutnie z podziałem na poszczególne kraje.

Miesiąc 2019 r.	Białoruś	Rosja	Ukraina	Moldawia	Gruzja	Armenia	Razem
Styczeń	0	0	491	10	27	0	528
Luty	1	1	567	11	32	0	612
Marzec	3	0	363	4	31	0	401
Kwiecień	0	0	316	5	56	0	377
Maj	3	0	321	8	27	0	359
Czerwiec	0	2	330	0	36	1	369
Lipiec	0	0	406	2	50	1	459
Sierpień	3	0	283	0	42	0	328
Wrzesień	3	1	331	1	16	0	352
Październik	6	1	464	18	51	0	540
Listopad	7	0	353	5	89	0	454

Grudzień	6	1	331	4	62	0	404
Razem	32	6	4 556	68	519	2	5 183

Instrumenty Rynku Pracy

W grudniu 2019 roku w ramach subsydiowanych form wsparcia PUP w Kutnie zaktywizował 17 osób bezrobotnych, w tym:

Formy aktywizacji	Ilość osób zaktywizowanych w grudniu 2019 r.	% ogółu	Ilość osób od początku roku
Subsydia ogółem	17	100%	496
Prace interwencyjne	0	0,0%	27
Roboty publiczne	0	0,0%	249
Refundacja kosztów zatrudnienia osoby bezrobotnej (w ramach doposażenia stanowiska pracy)	14	82,35%	127
Działalność gospodarcza	3	17,65%	68
Podjęcie pracy poza miejscem zamieszkania w ramach bonu na zasiedlenie	0	0,0%	6
Refundacja zatrudnienia osoby do 30 roku życia	0	0,0%	19
Stáže*	0	X	380

*staże nie są podjęciami pracy

Realizacja programów finansowanych z środków unijnych

W grudniu 2019 r. tut. urząd realizował programy:

1. POWER –program skierowany do osób do 30 roku życia.

W ramach programu zaktywizowaliśmy w formie:

- środków na rozpoczęcie działalności gospodarczej - 1 osobę,

- refundacji kosztów zatrudnienia osoby bezrobotnej (w ramach doposażenia stanowiska pracy) – 7 osób, w tym 5 kobiet.

Forma aktywizacji	Ogółem w grudniu	W tym kobiety	Od początku roku	W tym kobiety
Staż	0	0	210	141
Działalność gospodarcza	1	0	30	9
Refundacja kosztów zatrudnienia osoby bezrobotnej (w ramach doposażenia stanowiska pracy)	7	5	57	25

2. RPO –program skierowany do osób po 30 roku życia.

W ramach programu zaktywizowaliśmy w formie:

- środków na rozpoczęcie działalności gospodarczej – 2 osoby,
- refundacji kosztów zatrudnienia osoby bezrobotnej (w ramach doposażenia stanowiska pracy) - 5 osób, w tym 3 kobiety.

Forma aktywizacji	Ogółem w grudniu	W tym kobiety	Od początku roku	W tym kobiety
Staż	0	0	122	80
Refundacja kosztów zatrudnienia osoby bezrobotnej (w ramach doposażenia stanowiska pracy)	5	3	50	18
Działalność gospodarcza	2	0	35	16

Sporządziła :

Inspektor Powiatowy

mgr inż. Agnieszka Milczarek