

RYNEK PRACY W POWIECIE KUTNOWSKIM. RAPORT ZA STYCZEŃ 2019 ROKU.

**OBSERWATORIUM
LOKALNEGO
RYNKU PRACY**



luty 2019

I. Podstawowe dane dotyczące bezrobocia rejestrowanego.

Bezrobocie w gminach powiatu kutnowskiego.

Na koniec stycznia 2019 r. w ewidencji Powiatowego Urzędu Pracy w Kutnie figurowało 3 870 osób bezrobotnych, w tym 2 257 kobiet. Było to o 199 osób więcej w stosunku do grudnia minionego roku (3 671 osób, w tym 2 186 kobiet). Bezrobocie w poszczególnych gminach powiatu kutnowskiego przedstawiało się następująco:

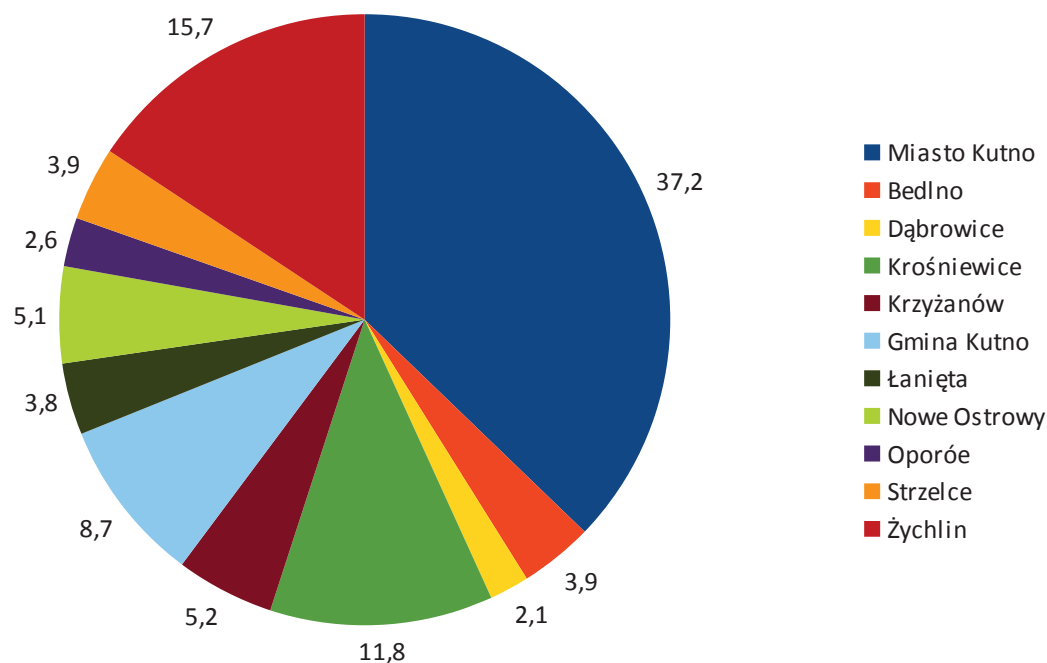
Nazwa gminy	Bezrobotni ogółem	W tym kobiety	Bezrobotni z prawem do zasiłku	W tym kobiety	Osoby w szczególnej sytuacji na rynku pracy			
					Do 30 roku życia	Po 50 roku życia	Długotrwale bezrobotni	niepełnosprawni
m. Kutno	1 438	837	230	135	321	380	744	127
Bedno	152	80	14	11	44	38	83	5
Dąbrowice	83	46	9	5	32	7	35	4
Krośniewice	457	267	38	17	110	122	307	24
Krzyżanów	201	107	28	14	51	61	121	7
Gmina Kutno	338	194	48	28	100	74	191	22
Łanięta	146	90	21	14	38	32	80	2
Nowe Ostrowy	195	99	25	7	40	62	113	19
Oporów	101	53	19	10	29	26	62	4
Strzelce	152	98	18	9	43	36	94	7
Żychlin	607	386	52	32	138	158	414	33
Ogółem	3 870	2 257	502	282	946	996	2 244	254

Wśród ogółu osób bezrobotnych 58,3% stanowiły kobiety, natomiast 13,0% bezrobotnych posiadało prawo do zasiłku.

Udział osób bezrobotnych w gminach powiatu kutnowskiego:

Nazwa gminy	Liczba osób bezrobotnych	% udział w ogólnym stanie bezrobocia
m. Kutno	1 438	37,2

Bedno	152	3,9
Dąbrowice	83	2,1
Krośniewice	457	11,8
Krzyżanów	201	5,2
Gmina Kutno	338	8,7
Łanięta	146	3,8
Nowe Ostrowy	195	5,1
Oporów	101	2,6
Strzelce	152	3,9
Żychlin	607	15,7
Ogółem	3 870	100 %



Bezrobocie w powiecie kutnowskim generowane jest głównie przez gminy, bezrobotni z terenu miasta Kutna na koniec stycznia br. stanowili 37,2% zarejestrowanych.

Napływ bezrobotnych

W styczniu 2019 r. w Powiatowym Urzędzie Pracy zarejestrowało się 590 osób bezrobotnych w tym 273 kobiety. Wśród osób nowo zarejestrowanych największy udział stanowiły osoby rejestrujące się po raz kolejny - 531 osób, natomiast bezrobotni zarejestrowani pierwszy raz to 59 osób, co stanowi tylko 10% rejestrujących się.

Wyszczególnienie	Ogółem w styczniu	W tym kobiet	Ogółem od początku roku	W tym kobiet
Bezrobotni ogółem, w tym:	590	273	590	273
zarejestrowani pierwszy raz	59	31	59	31
zarejestrowani po raz kolejny	531	242	531	242

Wśród osób, które w styczniu zasiliły rejestr Powiatowego Urzędu Pracy w Kutnie było 45 osób tj. 7,6%, z tzw. wtórnego napływu, czyli były to osoby kończące udział w stażach, szkoleniach czy pracach społecznie użytecznych, które na czas uczestnictwa w tych formach wyłączone są z ewidencji (mimo iż nie otrzymują decyzji administracyjnej o utracie statusu osoby bezrobotnej), a po zakończeniu udziału w aktywizacji automatycznie kwalifikowane są do grupy napływających do rejestrów.

Wśród osób rejestrujących się w PUP w Kutnie w styczniu br. odnotowaliśmy następujące kategorie:

Wyszczególnienie	Ogółem w styczniu	W tym kobiety	Ogółem od początku roku	W tym kobiety
Poprzednio pracujący	538	249	538	249
W tym zwolnieni z przyczyn zakładu pracy	17	8	17	8
Osoby zamieszkałe na wsi	243	106	243	106
Osoby w okresie 12 m-cy od zakończenia nauki	30	21	30	21
Cudzoziemcy	1	0	1	0
Bez kwalifikacji	172	77	172	77
Bez doświadczenia zawodowego	104	54	104	54
Do 30 roku życia	211	113	211	113
W tym do 25 roku życia	109	56	109	56
Powyżej 50 roku życia	123	45	123	45

Osoby długotrwale bezrobotne	171	94	171	94
Posiadający co najmniej 1 dziecko do 6 roku życia	76	64	76	64
Posiadający co najmniej 1 dziecko niepełnosprawne do 18 roku życia	0	0	0	0
Niepełnosprawni	37	15	37	15

Odływ bezrobotnych

W styczniu 2019 r. z ewidencji osób bezrobotnych wyłączonych zostało 391 osób, w tym 202 kobiety. Wśród osób bezrobotnych wyłączonych z ewidencji 63,9% stanowiły osoby, które podjęły zatrudnienie – 250 osób, w tym 141 kobiet. W grupie osób podejmujących zatrudnienie było 14 osób (10 kobiet) zatrudnionych w ramach subsydiów.

Odływ	Ogółem w styczniu	W tym kobiety	Ogółem od początku roku	W tym kobiety
	391	202	391	202
Niesubsydiowanej	236	131	236	131
działalności gospodarczej	2	1	2	1
Subsydiowanej w tym	14	10	14	10
- prace interwencyjne	1	1	1	1
- roboty publiczne	7	4	7	4
- działalność gospodarcza	0	0	0	0
- w ramach refundacji kosztów wynagrodzenia	3	3	3	3
- bon na zasiedlenie	0	0	0	0
-refundacji kosztów wynagrodzenia bezrobotnego do 30 roku życia	3	2	3	2

Oprócz podjęcia zatrudnienia, były inne powody wyłączenia z ewidencji bezrobotnych:

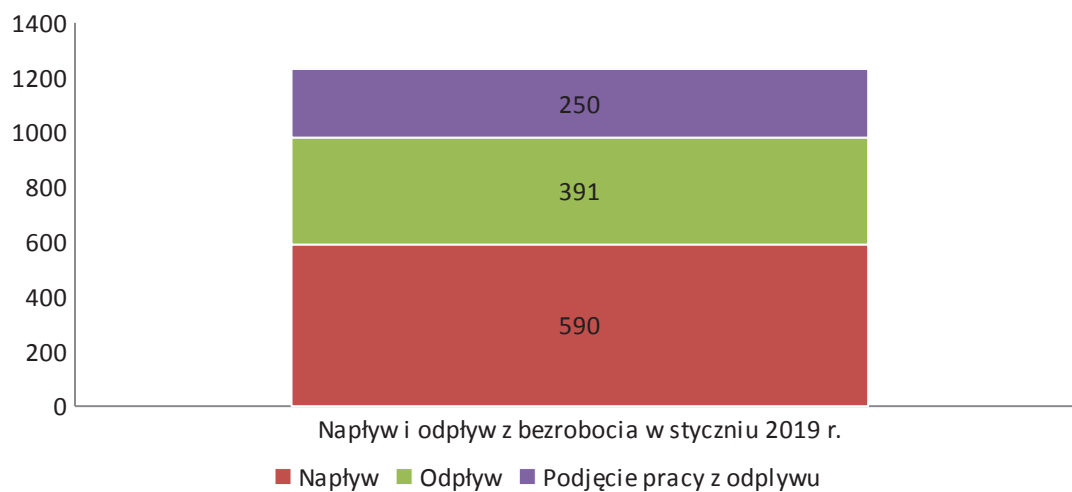
Powód utraty statusu osoby bezrobotnej	Ogółem w styczniu	W tym kobiety	Ogółem od początku roku	W tym kobiety
Rozpoczęcie stażu	6	5	6	5
Skierowanie do agencji zatrudnienia w ramach zlecenia działań aktywizacyjnych	0	0	0	0
Odmowa przyjęcia propozycji pracy, bądź udziału w proponowanych formach wsparcia	4	3	4	3
Niepotwierdzenie gotowości podjęcia zatrudnienia	68	23	68	23
Dobrowolna rezygnacja ze statusu osoby bezrobotnej	17	8	17	8
Podjęcie nauki	0	0	0	0
Nabycie praw emerytalnych lub rentowych	2	0	2	0
Nabycie prawa do świadczenia przedemerytalnego	2	1	2	1
Inne powody	31	14	31	14

Udział osób wyłączonych z ewidencji bezrobotnych z powodu odmowy przyjęcia propozycji pracy w ogólnej liczbie wyrejestrowanych w styczniu br. wynosił 1,0%.

Miesiąc styczeń był tym, w którym więcej osób napłynęło do rejestru bezrobotnych niż zostało wyłączonych z ewidencji bezrobotnych, dlatego wskaźnik płynności bezrobotnych wynosi 0,66. Powodami ww. sytuacji było przede wszystkim wygaśnięcie z końcem grudnia umów zawartych na czas oznaczony oraz zakończenie subsydiowanych form wsparcia.

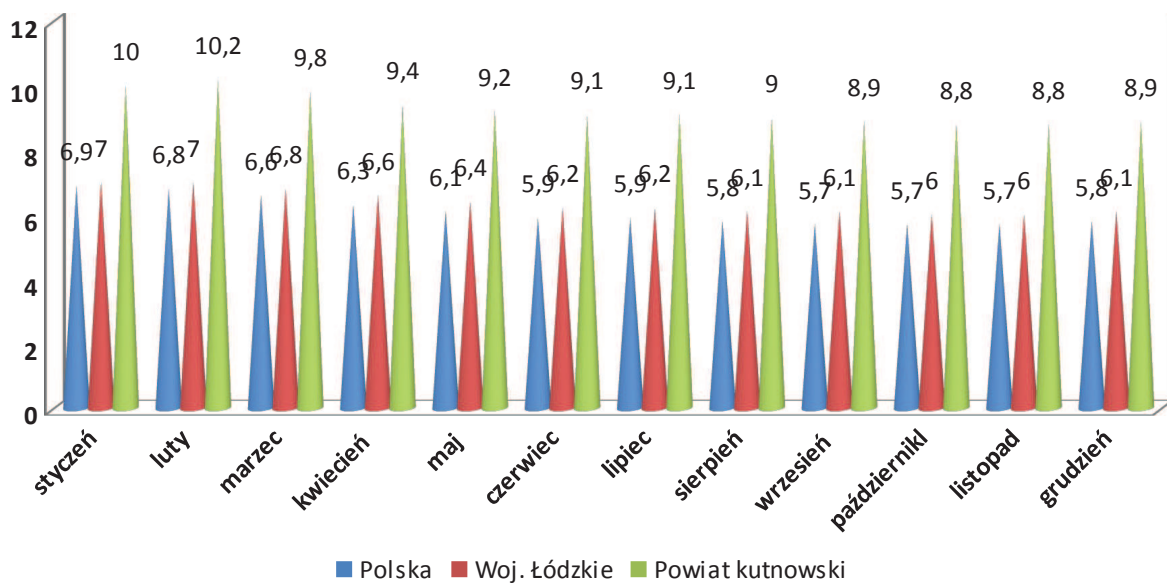
Miesiąc	Rejestracja bezrobotnych „napływ”	Wyłączenia z ewidencji bezrobotnych „odpływ”	Wskaźnik płynności bezrobotnych (odpływ/napływ)	Podjęcia pracy z „odpływu”	% udział podjęć pracy w stosunku do odpływu
Styczeń	590	391	0,66	250	63,9

Napływ i odpływ z bezrobocia:



Stopa bezrobocia na koniec grudnia 2018 r.

Region	Wielkość bezrobocia rejestrowanego w tys.	Stopa bezrobocia w %
Polska	968,9	5,8
woj. łódzkie	66,0	6,1
powiat kutnowski	3,7	8,9
powiat łaski	1,5	8,0
powiat łęczycki	1,5	7,3
powiat zgierski	4,3	6,9
powiat brzeziński	0,8	6,8



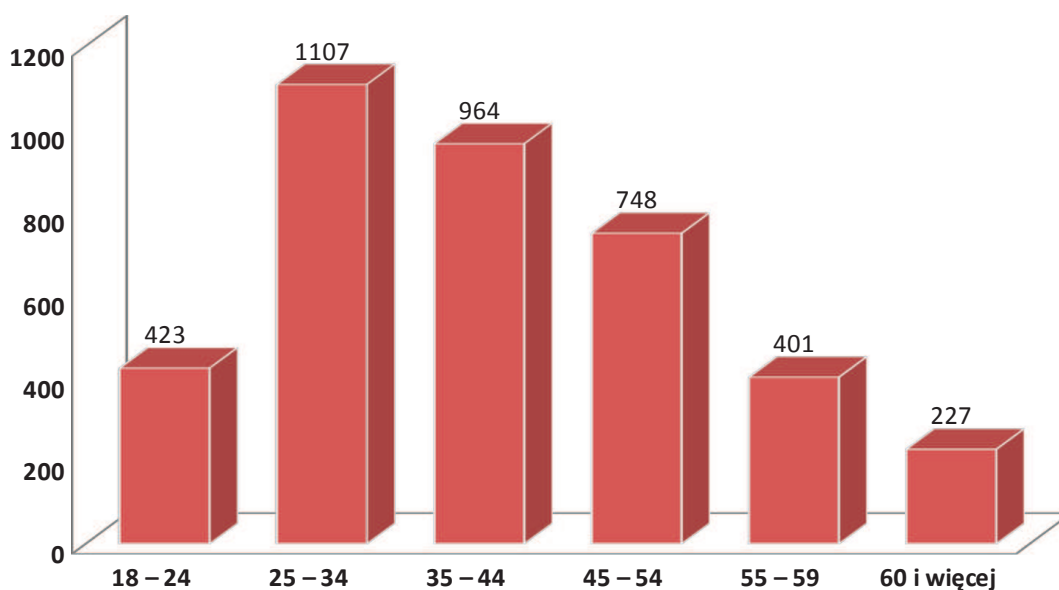
II. Struktura społeczno - demograficzna bezrobotnych.

Bezrobocie a wiek

W styczniu br. najliczniejszą grupę bezrobotnych stanowiły osoby w przedziale wiekowym 25 – 34 lata – 1 107 osób co stanowi 28,6%.

Grupy wiekowe	Ilość bezrobotnych	% do ogółu	W tym kobiet
18 – 24	423	10,9%	263
25 – 34	1 107	28,6%	778
35 – 44	964	24,9%	616
45 – 54	748	19,3%	399
55 – 59	401	10,4%	201
60 i więcej	227	5,9%	0
Ogółem	3 870	100%	2 257

Struktura wieku osób bezrobotnych:

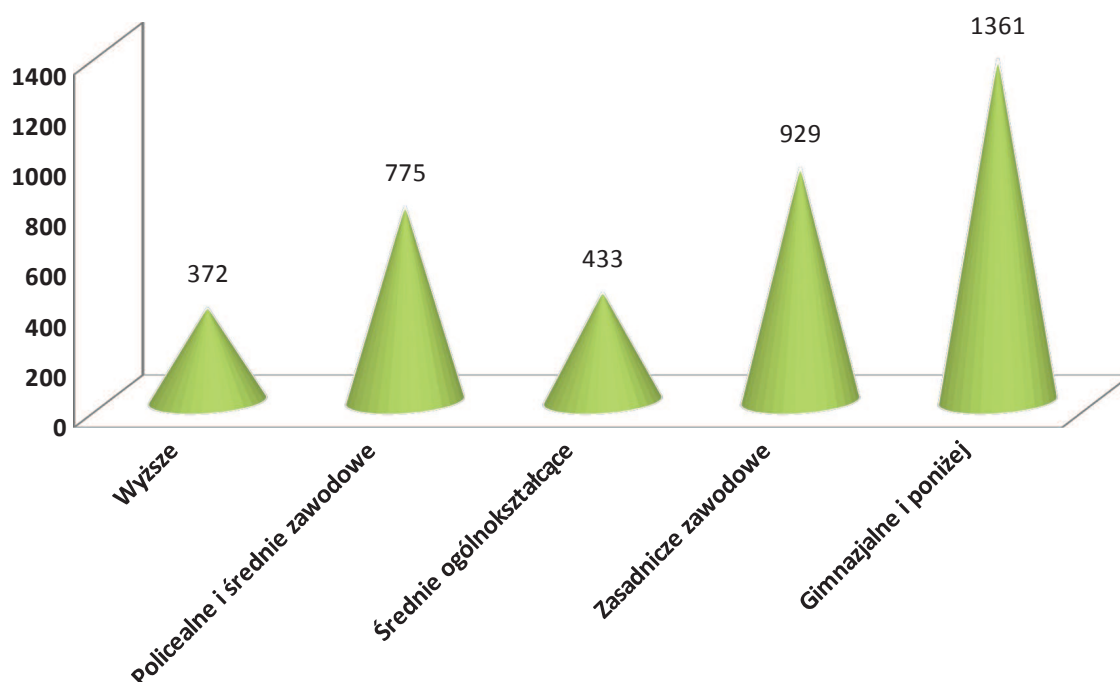


Wykształcenie osób bezrobotnych

W ogólnej liczbie bezrobotnych zarejestrowanych w Powiatowym Urzędzie Pracy w Kutnie w styczniu br. najliczniejszą grupę stanowiły osoby, które edukację zakończyły na poziomie szkoły gimnazjalnej i poniżej. Stanowiły one 35,2% ogółu zarejestrowanych. Najmniej osób bezrobotnych stanowiły osoby z wykształceniem wyższym.

Wykształcenie	Liczba osób	% udziału	W tym kobiet
Wyższe	372	9,6%	279
Policealne i średnie zawodowe	775	20,0%	525
Średnie ogólnokształcące	433	11,2%	324
Zasadnicze zawodowe	929	24,0%	466
Gimnazjalne i poniżej	1 361	35,2%	663
ogółem	3 870	100%	2 257

Wielkość bezrobocia według wykształcenia:

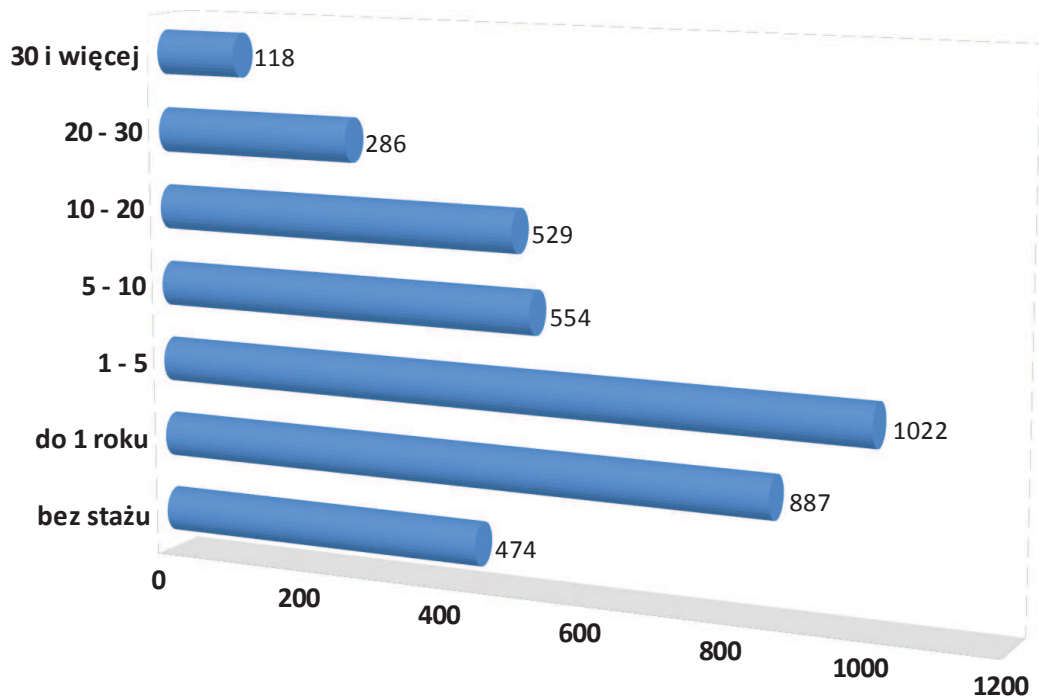


Struktura osób bezrobotnych wg stażu pracy

Najliczniejsza grupa wśród bezrobotnych figurujących w ewidencji Powiatowego Urzędu Pracy w Kutnie to osoby ze stażem pracy od 1-5 lat, stanowiły one 26,4% wszystkich zarejestrowanych, natomiast najmniejsza grupa bezrobotnych to osoby ze stażem powyżej 30 lat – 3% ogółu bezrobotnych.

Staż pracy	Liczba bezrobotnych	% do ogółu	W tym kobiet
bez stażu	474	12,3%	332
do 1 roku	887	22,9%	609
1 - 5	1022	26,4%	619
5 - 10	554	14,3%	292
10 - 20	529	13,7%	271
20 - 30	286	7,4%	103
30 i więcej	118	3,0%	31
ogółem	3 870	100%	2 257

Struktura stażu pracy:

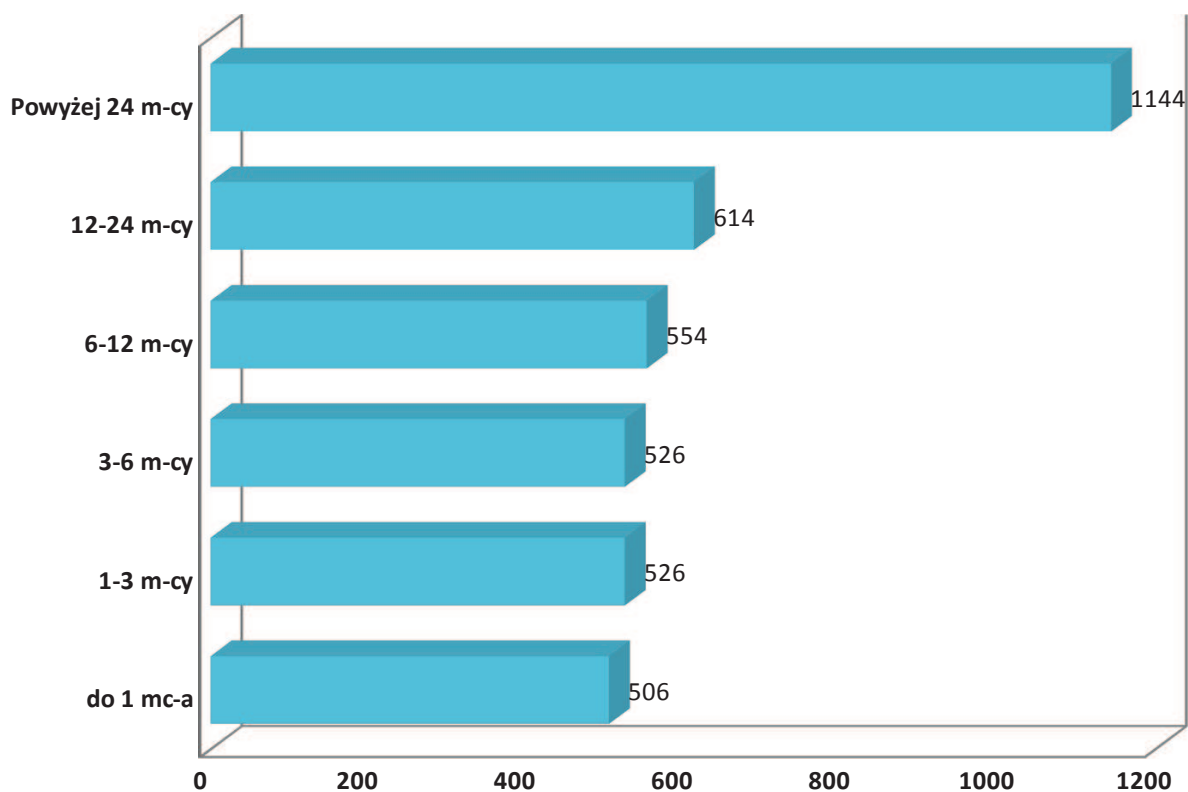


Czas pozostawania w ewidencji osób bezrobotnych

Czas oczekiwania na podjęcie zatrudnienia przez osoby zarejestrowane jest bardzo zróżnicowany. Najliczniejszą grupę w ewidencji tut. urzędu stanowiły osoby zarejestrowane ponad 12 miesięcy - 45,4%, natomiast osoby zarejestrowane do 1 miesiąca stanowiły 13,1% ogółu.

Czas pozostawania w ewidencji	Liczba bezrobotnych	% do ogółu	w tym kobiet
do 1 mc-a	506	13,1%	221
1-3 m-cy	526	13,6%	244
3-6 m-cy	526	13,6%	264
6-12 m-cy	554	14,3%	333
12-24 m-cy	614	15,9%	399
Powyżej 24 m-cy	1144	29,5%	796
ogółem	3 870	100%	2 257

Wielkość bezrobocia ze względu na czas pozostawania w ewidencji:



Osoby długotrwale bezrobotne na lokalnym rynku pracy

Wśród bezrobotnych powiatu kutnowskiego osoby długotrwale bezrobotne - stanowiły 58,0% ogółu zarejestrowanych, było ich 2 244 osoby (kobiet – 1 461). Długotrwale bezrobotni zamieszkujący teren miasta Kutno stanowili 33,2% ogółu długotrwale bezrobotnych.

	m. Kutno	Bedlno	Dąbrowice	Krośniewice	Krzyżanów	Kutno	Łanięta	Nowe Ostrowy	Oporów	Strzelce	Żychlin
ogółem	1438	152	83	457	201	338	146	195	101	152	607

Długotrwale bezrobotni	744	83	35	307	121	191	80	113	62	94	414
Udział %	51,7	54,6	42,2	67,2	60,2	56,5	54,8	57,9	61,4	61,8	68,2

Największy udział osób długotrwale bezrobotnych w ogólnej liczbie bezrobotnych w miesiącu styczniu odnotowany został w gminach Żychlin, Krośniewice oraz Strzelce i Oporów. W ww. gminach długotrwale bezrobocie generowane jest przez osoby nie posiadające wykształcenia.

Kobiety na rynku pracy w powiecie kutnowskim

Na koniec stycznia w ewidencji urzędu figurowały 2 257 kobiet, co stanowiło 58,3% wszystkich zarejestrowanych. W liczbie tej tylko 282 osoby posiadały prawo do zasiłku, co stanowi 12,5% wszystkich zarejestrowanych kobiet.

Ogółem kobiet, w tym	do 30 roku życia	powyżej 50 roku życia	długotrwale bezrobotnych	zamieszkujących tereny wiejskie	niepełnosprawnych
2 257	636	405	1 461	1 013	125

Ponad 28,2% kobiet zarejestrowanych w PUP w Kutnie nie ukończyła 30 roku życia, natomiast aż 64,7% kobiet pozostających w rejestrach urzędu posiadało status osoby długotrwale bezrobotnej. Ponad 52,9% zarejestrowanych kobiet oczekuje na pracę ponad 12 miesięcy.

	ogółem	Czas oczekiwania na pracę				
		Do 1 m-ca	1-3 m-cy	3-6 m-cy	6-12 m-cy	Powyżej 12 m-cy
	2 257	221	244	264	333	1 195
% do ogółu	100 %	9,8%	10,8%	11,7%	14,8%	52,9%

Jednym z istotnych czynników generujących bezrobocie jest wykształcenie. W grupie bezrobotnych kobiet osoby z wykształceniem wyższym stanowiły 12,4%. Wśród bezrobotnych kobiet najliczniejsza grupa to osoby z wykształceniem gimnazjalnym i poniżej – 663 osoby, było to 29,4% wszystkich bezrobotnych kobiet.

Wykształcenie	Liczba kobiet	%
Wyższe	279	12,4%
Policealne i średnie zawodowe	525	23,3%
Średnie ogólnokształcące	324	14,3%
Zasadnicze zawodowe	466	20,6%
Gimnazjalne i poniżej	663	29,4%
Ogółem	2 257	100%

Doświadczenie zawodowe osób poszukujących pracy jest często czynnikiem decydującym o możliwości znalezienia zatrudnienia. Na koniec stycznia 2019 r. najliczniejsza grupa to kobiety ze stażem od 1 do 5 lat – 619 osób, co stanowi 27,4% ogółu zarejestrowanych kobiet. Porównywalna była również liczba kobiet legitymująca się stażem pracy do 1 roku – 609 osób – 27,0% kobiet.

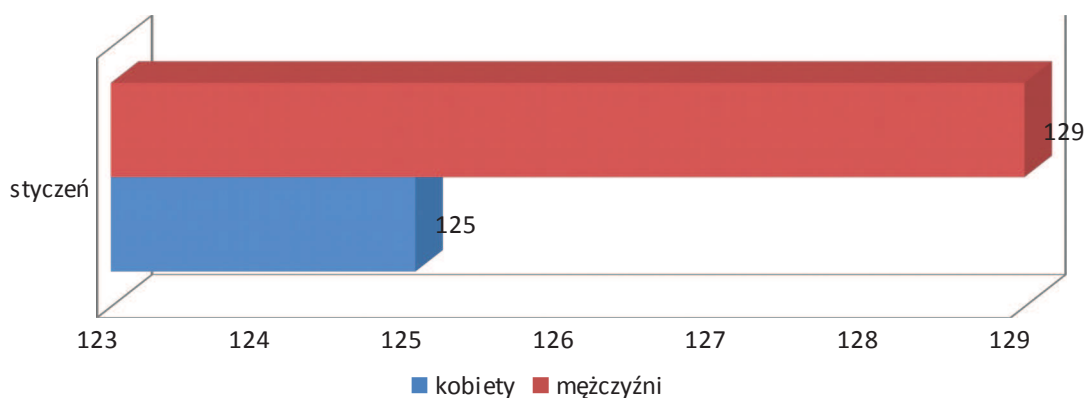
Staż pracy	Liczba kobiet	%
Kobiety bez stażu pracy	332	14,7%
Kobiety ze stażem pracy do 1 roku	609	27,0%

Kobiety ze stażem pracy od 1 do 5 lat	619	27,4%
Kobiety ze stażem pracy od 5 do 10 lat	292	12,9%
Kobiety ze stażem pracy od 10 do 20 lat	271	12,0%
Kobiety ze stażem pracy od 20 do 30 lat	103	4,6%
Kobiety ze stażem pracy 30 lat i więcej	31	1,4%
Ogółem	2 257	100%

Niepełnosprawni na rynku pracy

Na koniec stycznia br. w ewidencji Powiatowego Urzędu Pracy w Kutnie zarejestrowane były 254 osoby bezrobotne z orzeczeniem o stopniu niepełnosprawności, w tym 125 kobiet. Osoby te stanowiły 6,6% ogółu zarejestrowanych bezrobotnych.

Niepełnosprawne osoby bezrobotne ze względu na płeć:



Ogółem osób z orzeczeniem o stopniu niepełnosprawności, w tym	do 30 roku życia	powyżej 50 roku życia	długotrwale bezrobotnych	Posiadające co najmniej jedno dziecko do 6 r. ż.
254	28	113	150	21

27,6% osób bezrobotnych zarejestrowanych w PUP w Kutnie z orzeczeniem o stopniu niepełnosprawności jest w wieku 45-54 lata, natomiast tylko 4,7% to osoby w wieku do 25 roku życia.

Wiek osób bezrobotnych z orzeczeniem o stopniu niepełnosprawności	Liczba	%
18-24 lata	12	4,7%
25-34 lata	28	11,0%
35-44 lata	62	24,4%
45-54 lata	70	27,6%
55-59 lat	53	20,9%
60 lat i więcej	29	11,4%
Ogółem	254	100%

Jednym z istotnych czynników generujących bezrobocie jest wykształcenie. W grupie osób bezrobotnych z orzeczeniem o stopniu niepełnosprawności osoby z wykształceniem wyższym stanowiły 7,1%. Wśród tej grupy osób najliczniej zarejestrowane były osoby z wykształceniem gimnazjalnym i poniżej – 92 osoby, było to 36,2%.

Wykształcenie osób bezrobotnych z orzeczeniem o stopniu niepełnosprawności	Liczba	%
Wyższe	18	7,1%
Policealne i średnie zawodowe	45	17,7%
Średnie ogólnokształcące	15	5,9%

Zasadnicze zawodowe	84	33,1%
Gimnazjalne i poniżej	92	36,2%
Ogółem	254	100%

Na koniec stycznia 2019 r. najliczniejsza grupa osób bezrobotnych z orzeczeniem o stopniu niepełnosprawności to osoby ze stażem od 5 do 10 lat – 48 osób, co stanowi 18,9% ogółu zarejestrowanych osób z niepełnosprawnościami. Porównywalna była również liczba osób legitymująca się stażem pracy do 1 roku – 44 osoby tj. 17,3% .

Staż pracy osób bezrobotnych z orzeczeniem o stopniu niepełnosprawności	Liczba	%
Bez stażu pracy	28	11,0%
Ze stażem pracy do 1 roku	44	17,3%
Ze stażem pracy od 1 do 5 lat	42	16,5%
Ze stażem pracy od 5 do 10 lat	48	18,9%
Ze stażem pracy od 10 do 20 lat	40	15,7%
Ze stażem pracy od 20 do 30 lat	37	14,7%
Ze stażem pracy 30 lat i więcej	15	5,9%
Ogółem	254	100%

Ponad 46% zarejestrowanych osób bezrobotnych z orzeczeniem o stopniu niepełnosprawności oczekuje na pracę ponad 12 miesięcy.

	ogółem	Czas oczekiwania na pracę				
		Do 1 m-ca	1-3 m-cy	3-6 m-cy	6-12 m-cy	Powyżej 12 m-cy
	254	24	35	34	43	118
% do ogółu	100 %	9,4%	13,8%	13,4%	16,9%	46,5%

III. Realizacja usług i instrumentów rynku pracy

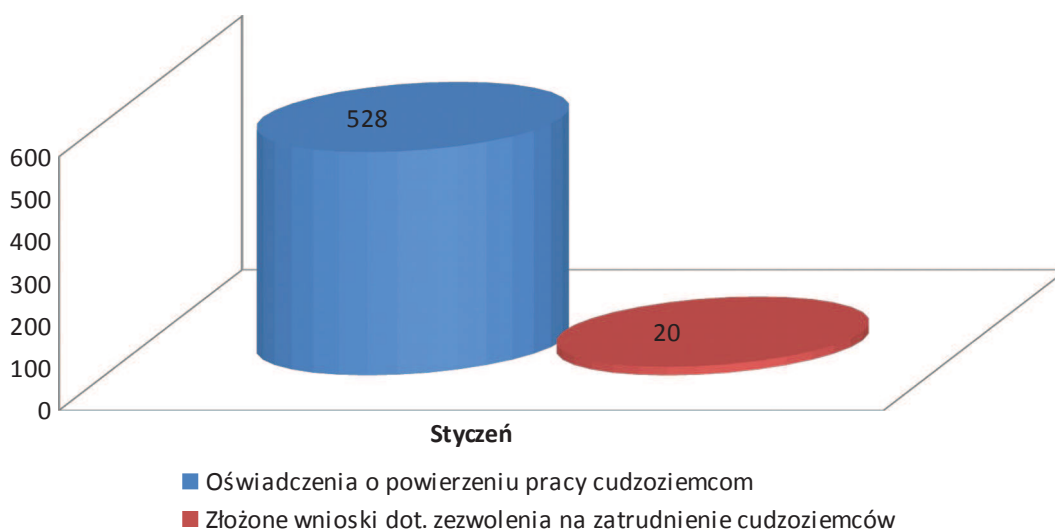
Oferty pracy

Powiatowy Urząd Pracy w Kutnie w styczniu 2019 r. pozyskał 1066 ofert pracy. Zdecydowana większość ofert pracy 98,0% (1045 ofert) zgłoszona została przez zakłady pracy z sektora prywatnego. Wśród ofert pracy zgłoszonych do urzędu było 30 stanowisk pracy subsydiowanej, w tym 6 miejsc aktywizacji zawodowej w formie stażu.

Miesiąc 2019 roku	Ogółem	Praca niesubsydiowana w tym:		Subsidia	EURES
		Oferty pracy dot. zatrudnienie cudzoziemców	Pozostałe ofert pracy		
Styczeń	1 066	870	166	30	83
Ogółem	1 066	870	166	30	83

Cudzoziemcy

Miesiąc 2019 roku	Oświadczenia o powierzeniu pracy cudzoziemcom	Złożone wnioski dot. zezwolenia na zatrudnienie cudzoziemców
Styczeń	528	20
Łącznie	528	20



Instrumenty Rynku Pracy

W styczniu 2019 roku w ramach subsydiowanych form wsparcia PUP w Kutnie zaktywizował 20 osób bezrobotnych, w tym:

Formy aktywizacji	Ilość osób zaktywizowanych w styczniu 2019 r.	% ogółu	Ilość osób od początku roku
Subsydia ogółem	14	100%	14
Prace interwencyjne	1	7,2%	1
Roboty publiczne	7	50%	7
Refundacja kosztów zatrudnienia osoby bezrobotnej (w ramach doposażenia stanowiska pracy)	3	21,4%	3
Działalność gospodarcza	0	0%	0
Podjęcie pracy poza miejscem zamieszkania w ramach bonu na zasiedlenie	0	0,0%	0
Refundacja zatrudnienia osoby do 30 roku życia	3	21,4%	3
Staże*	6	X	6

*staże nie są podjęciami pracy

Sporządziła: